



รายงานผล

การติดตามและประเมินผลแผนพัฒนาท้องถิ่น
ขององค์การบริหารส่วนตำบลเขาทะลุ
ปีงบประมาณ

2566





ประกาศองค์การบริหารส่วนตำบลเขาทะเล
เรื่อง รายงานผลการติดตามและประเมินผลแผนพัฒนาท้องถิ่น (พ.ศ.๒๕๖๖ - ๒๕๗๐)
ประจำปีงบประมาณ ๒๕๖๖

ตามระเบียบกระทรวงมหาดไทย ว่าด้วยการจัดทำแผนพัฒนาขององค์กรปกครองส่วนท้องถิ่น พ.ศ.๒๕๔๘ แก้ไขเพิ่มเติม (ฉบับที่ ๓) พ.ศ.๒๕๖๑ ข้อ ๒๙ (๓) รายงานผลและเสนอความเห็นซึ่งได้จากการติดตามและประเมินผลแผนพัฒนาท้องถิ่นต่อผู้บริหารท้องถิ่นเพื่อให้ผู้บริหารท้องถิ่นเสนอต่อสภาท้องถิ่น และคณะกรรมการพัฒนาท้องถิ่น พร้อมทั้งประกาศผลการติดตามและประเมินผลแผนพัฒนาท้องถิ่นให้ประชาชนในท้องถิ่นทราบให้ที่เปิดเผยภายในสิบห้าวันนับแต่วันรายงานผลและเสนอความเห็นดังกล่าว และต้องปิดประกาศไว้เป็นระยะเวลาไม่น้อยกว่าสามสิบวันโดยอย่างน้อยปีละหนึ่งครั้งภายในเดือนธันวาคมของทุกปี

องค์การบริหารส่วนตำบลเขาทะเล ได้ดำเนินการรายงานการติดตามและประเมินผลแผนพัฒนาประจำปีงบประมาณ ๒๕๖๖ (ระหว่างเดือนตุลาคม ๒๕๖๕ - กันยายน ๒๕๖๖) เสร็จสิ้นตามระเบียบฯ ขั้นตอนเรียบร้อยแล้ว

จึงประกาศมาเพื่อทราบโดยทั่วกัน

ประกาศ ณ วันที่ ๒๘ เดือน ธันวาคม พ.ศ. ๒๕๖๖

(นายสุรเชษฐ์ ไทยสวี)

นายกองค์การบริหารส่วนตำบลเขาทะเล

คำนำ

คณะกรรมการติดตามและประเมินผลแผนพัฒนาท้องถิ่นขององค์การบริหารส่วนตำบลเขาทะเล ได้รายงานผลการติดตามและประเมินผลแผนพัฒนาท้องถิ่น (พ.ศ.๒๕๖๖ – ๒๕๗๐) เฉพาะประจำปี พ.ศ.๒๕๖๖ ประจำปีงบประมาณ พ.ศ.๒๕๖๖ ขององค์การบริหารส่วนตำบลเขาทะเล โดยได้ดำเนินการเสนอนายกองค์การบริหารส่วนตำบลเขาทะเล ประกาศรายงานผลการติดตามและประเมินผลแผนพัฒนาท้องถิ่นขององค์การบริหารส่วนตำบลเขาทะเลประจำปีงบประมาณ พ.ศ.๒๕๖๖ เป็นที่เรียบร้อยแล้วซึ่งในขั้นตอนต่อไปจะได้เสนอต่อสภาองค์การบริหารส่วนตำบลเขาทะเล และคณะกรรมการพัฒนาท้องถิ่นขององค์การบริหารส่วนตำบลเขาทะเล ตามลำดับต่อไป

นายกองค์การบริหารส่วนตำบลเขาทะเล ได้ประกาศรายงานผลการติดตามและประเมินผลแผนพัฒนาท้องถิ่นขององค์การบริหารส่วนตำบลเขาทะเล ประจำปีงบประมาณ พ.ศ.๒๕๖๖ ตามประกาศองค์การบริหารส่วนตำบลเขาทะเล เรื่อง รายงานผลการติดตามและประเมินผลแผนพัฒนาท้องถิ่น (พ.ศ.๒๕๖๖ – ๒๕๗๐) ประจำปีงบประมาณ พ.ศ.๒๕๖๖ ลงวันที่ ๒๘ ธันวาคม ๒๕๖๖ และได้แจ้งหน่วยงานที่เกี่ยวข้องแล้วพร้อมทั้งดำเนินการตามพระราชบัญญัติข้อมูลข่าวสารของราชการ พ.ศ.๒๕๔๐

รายงานผลการติดตามและประเมินผลแผนพัฒนาท้องถิ่นขององค์การบริหารส่วนตำบลเขาทะเล ประจำปีงบประมาณ พ.ศ.๒๕๖๖ เป็นรายงานผลเพื่อเป็นเครื่องมือในการบริหารราชการท้องถิ่นขององค์การบริหารส่วนตำบลเขาทะเล และการวางแผนพัฒนาท้องถิ่นอย่างหนึ่งที่จะช่วยตอบสนองภารกิจตามหน้าที่และอำนาจขององค์การบริหารส่วนตำบลเขาทะเล รวมทั้งปรับปรุงการปฏิบัติงานให้ดียิ่งขึ้น มีประสิทธิภาพและประสิทธิผล ทราบถึงความก้าวหน้าการดำเนินงานตามระยะเวลาและเป้าหมายที่กำหนดไว้ สภา ผลการดำเนินงาน ตลอดจนปัญหา อุปสรรคในการพัฒนาท้องถิ่นตามภารกิจที่ได้กำหนดไว้เป็นข้อมูลสำหรับเร่งรัดปรับปรุง แก้ไข ข้อบกพร่องของการดำเนินงาน โครงการ กิจกรรม งานต่าง ๆ ครุภัณฑ์ที่จัดทำบริการสาธารณะ หรือจัดทำกิจกรรมสาธารณะ รวมถึงการยกเลิกโครงการเพื่อการพัฒนาท้องถิ่นต่าง ๆ ที่ไม่เหมาะสมหรือหมดความจำเป็นขององค์การบริหารส่วนตำบลเขาทะเล และทราบถึงสถานภาพการบริหารการใช้จ่ายงบประมาณขององค์การบริหารส่วนตำบลเขาทะเล ทั้งงบประมาณรายจ่ายประจำปี/เพิ่มเติม การใช้จ่ายเงินสะสม การใช้จ่ายเงินอุดหนุนเฉพาะกิจรวมถึงการโอนการแก้ไขเปลี่ยนแปลงค่าชี้แจงงบประมาณด้วย

สำนัก กอง ต่าง ๆ ขององค์การบริหารส่วนตำบลเขาทะเล จึงต้องนำรายงานผลการติดตามและประเมินผลแผนพัฒนาท้องถิ่น (พ.ศ.๒๕๖๖ – ๒๕๗๐) เฉพาะประจำปี พ.ศ.๒๕๖๖ ประจำปีงบประมาณ พ.ศ.๒๕๖๖ ขององค์การบริหารส่วนตำบลเขาทะเล ไปดำเนินการปรับปรุง แก้ไข หรือพัฒนาท้องถิ่นตามภารกิจของสำนัก กอง ต่าง ๆ ให้สอดคล้องกับความเห็นของนายกองค์การบริหารส่วนตำบลเขาทะเล และประชาชนในเขตองค์การบริหารส่วนตำบลเขาทะเล ต่อไปตามหน้าที่และอำนาจที่สามารถดำเนินการได้

องค์การบริหารส่วนตำบลเขาทะเล

ธันวาคม ๒๕๖๖

สารบัญ

หน้า

ส่วนที่ ๑ บทนำ

๑.๑ ความสำคัญของการติดตามและประเมินผล	๑
๑.๒ วัตถุประสงค์ของการติดตามและประเมินผล	๒
๑.๓ ขั้นตอนการติดตามและประเมินผล	๒
๑.๔ เครื่องมือการติดตามและประเมินผล	๖
๑.๕ ประโยชน์ของการติดตามและประเมินผล	๗

ส่วนที่ ๒ ยุทธศาสตร์และแนวทางการพัฒนา

๒.๑ ยุทธศาสตร์การพัฒนางานองค์การบริหารส่วนตำบลเขาทะเล	๘
๒.๒ วิสัยทัศน์	๙
๒.๓ เป้าประสงค์	๙

ส่วนที่ ๓ การดำเนินการติดตามและประเมินผลพัฒนา

๓.๑ สรุปผลการติดตามและประเมินผล ปีงบประมาณ พ.ศ.๒๕๖๕	๑๐
๓.๒ สรุปผลการติดตามและประเมินผล ปีงบประมาณ พ.ศ.๒๕๖๖	๑๐

ส่วนที่ ๔ รายงานผลการติดตามและประเมินผลยุทธศาสตร์เพื่อความสอดคล้องแผนพัฒนาท้องถิ่น

๔.๑ ผลการพิจารณาการติดตามและประเมินผลยุทธศาสตร์เพื่อความสอดคล้องแผนพัฒนาท้องถิ่น	๓๗
--	----

ส่วนที่ ๕ สรุปผล ข้อเสนอแนะ และข้อเสนอแนะ

๕.๑ สรุปผลการพัฒนาท้องถิ่นในภาพรวม	๔๘
------------------------------------	----

ส่วนที่ ๑ บทนำ

๑.๑ ความสำคัญของการติดตามและประเมินผล

การติดตาม (Monitoring) และการประเมิน (Evaluation) เป็นกระบวนการที่แตกต่างกัน มีจุดหมายไม่เหมือนกันแต่กระบวนการทั้งสองมีความเกี่ยวข้องสัมพันธ์กัน และเมื่อนำแนวคิดและหลักการติดตามและประเมินผล (Monitoring and Evaluation) มาประสานใช้ด้วยกันอย่างเหมาะสมจะช่วยให้นายกองค์การบริหารส่วนตำบล สมาชิกสภาองค์การบริหารส่วนตำบล พนักงานองค์การบริหารส่วนตำบล ผู้มีส่วนได้เสียในองค์การบริหารส่วนเขตทะเล สามารถกำกับดูแล ทบทวน และพัฒนางาน พัฒนาท้องถิ่นตามแผนงาน โครงการ กิจกรรม งานต่าง ๆ ครอบคลุมที่จัดทำบริการสาธารณะหรือการจัดทำกิจกรรมสาธารณะได้อย่างมีประสิทธิภาพ และประสิทธิผล

การติดตามและประเมินผลแผนพัฒนาท้องถิ่นเป็นการติดตามและประเมินผลแผนพัฒนาท้องถิ่นที่นายกองค์การบริหารส่วนตำบลเขตทะเล ประกาศใช้ประกอบด้วยการจัดทำหรือทบทวน การเพิ่มเติม การเปลี่ยนแปลง และการแก้ไขแผนพัฒนาท้องถิ่น เป็นการติดตามโครงการ กิจกรรม งาน หรือครุภัณฑ์บริการสาธารณะที่นำไปจัดทำเป็นงบประมาณรายจ่ายประจำปี/เพิ่มเติม การใช้จ่ายเงินสะสม เงินอุดหนุนเฉพาะกิจ หรือเงินอื่นใดที่องค์การบริหารส่วนตำบลเขตทะเล ใช้เพื่อการพัฒนาท้องถิ่นในการจัดทำบริการสาธารณะและ กิจกรรมสาธารณะ และเป็นการติดตามการใช้งบประมาณรายจ่ายตามแผนการดำเนินงานขององค์การบริหารส่วนตำบลเขตทะเล ประจำปีงบประมาณ พ.ศ.๒๕๖๕

การติดตามและประเมินผลแผนพัฒนาท้องถิ่นขององค์การบริหารส่วนตำบลเขตทะเล จึงเป็นการติดตามผลที่ให้ความสำคัญ ดังนี้

๑. ผลการปฏิบัติงานของผู้รับผิดชอบแต่ละแผนงาน โครงการ กิจกรรม งานต่าง ๆ ครอบคลุมที่จัดทำบริการสาธารณะหรือการจัดทำกิจกรรมสาธารณะ เพื่อพัฒนาองค์การบริหารส่วนตำบลเขตทะเล ที่ดำเนินการหรือไม่ได้ดำเนินการตามแผนพัฒนาท้องถิ่นที่ได้กำหนดไว้หรือไม่ รวมทั้งงบประมาณในการดำเนินงาน

๒. ผลการใช้ปัจจัยหรือทรัพยากรต่าง ๆ ในการพัฒนาองค์การบริหารส่วนตำบลเขตทะเล ตรวจสอบดูว่าแผนงาน โครงการ กิจกรรม งานต่าง ๆ ครอบคลุมที่จัดทำบริการสาธารณะหรือการจัดทำกิจกรรมสาธารณะเพื่อการพัฒนาได้รับปัจจัยหรือทรัพยากรทั้งด้านปริมาณและคุณภาพตามระยะเวลาที่กำหนดไว้หรือไม่อย่างไร

๓. ผลการดำเนินงาน ตรวจสอบดูว่าได้ผลตรงตามเป้าหมายที่กำหนดไว้หรือไม่เพียงใด มีปัญหาอุปสรรคอะไรบ้าง ทั้งในด้านการจัดทำแผนพัฒนาท้องถิ่น การดำเนินการตามแผนงานและโครงการเพื่อการพัฒนาท้องถิ่นและขั้นตอนต่าง ๆ ในการดำเนินการตามโครงการเพื่อการพัฒนาท้องถิ่น

๔. สิ่งที่ได้รับหรือผลที่ได้รับจริงจากการพัฒนาท้องถิ่นที่มีความสอดคล้องหรือเชื่อมโยงกับยุทธศาสตร์ระดับต่าง ๆ มาน้อยเพียงใด

๑.๒ วัตถุประสงค์ของการติดตามและประเมินผล

การติดตามและประเมินผลแผนพัฒนาท้องถิ่นมุ่งค้นหาแผนงาน โครงการ กิจกรรม งานต่าง ๆ ครุภัณฑ์ที่จัดทำบริการสาธารณะหรือจัดทำกิจกรรมสาธารณะเพื่อการพัฒนาท้องถิ่นที่ได้ดำเนินการไปแล้วว่า สิ่งใดควรดำเนินการต่อไปตามวัตถุประสงค์ของโครงการพัฒนาท้องถิ่นหรือศึกษาระหว่างดำเนินการตามโครงการเพื่อการพัฒนาท้องถิ่นว่ามีปัญหาใดควรปรับปรุงเพื่อการบรรลุเป้าหมาย ติดตามและประเมินผล แผนงาน โครงการเพื่อการพัฒนาท้องถิ่นที่ไม่ได้ดำเนินการเป็นเพราะเหตุใด เกิดปัญหาจากเรื่องใด จึงได้ กำหนดเป็นวัตถุประสงค์ได้ดังนี้

๑. เพื่อเป็นเครื่องมือในการบริหารราชการท้องถิ่นขององค์การบริหารส่วนตำบลเขาทะเล และ การวางแผนพัฒนาท้องถิ่นอย่างหนึ่งที่จะช่วยตอบสนองภารกิจตามหน้าที่และอำนาจขององค์การบริหารส่วนตำบล เขาทะเล รวมทั้งปรับปรุงการปฏิบัติงานให้ดีขึ้น มีประสิทธิภาพ และประสิทธิผล

๒. เพื่อให้ทราบถึงความก้าวหน้าการดำเนินงานตามระยะเวลาและเป้าหมายที่กำหนดไว้ สภาพผล การดำเนินงาน ตลอดจนปัญหา อุปสรรคในการพัฒนาท้องถิ่นตามภารกิจที่ได้กำหนดไว้

๓. เพื่อเป็นข้อมูลสำหรับเร่งรัด ปรับปรุง แก้ไข ข้อบกพร่องของการดำเนินงาน โครงการ กิจกรรม งานต่าง ๆ ครุภัณฑ์ที่จัดทำบริการสาธารณะหรือการจัดทำกิจกรรมสาธารณะ หรือการยกเลิกโครงการกิจกรรม งานต่าง ๆ ครุภัณฑ์ที่จัดทำบริการสาธารณะหรือการจัดทำกิจกรรมสาธารณะ ทั้งที่ไม่เหมาะสมหรือหมดความ จำเป็นขององค์การบริหารส่วนตำบลเขาทะเล

๔. เพื่อทราบถึงสภาพการบริหารการใช้จ่ายงบประมาณขององค์การบริหารส่วนตำบล เขาทะเล

๕. เพื่อสร้างความรับผิดชอบของผู้บริหารองค์การบริหารส่วนตำบลเขาทะเล ที่จะต้องผลักดันให้ การดำเนินการตามแผนงาน โครงการต่าง ๆ เป็นไปอย่างมีประสิทธิภาพ บรรลุวัตถุประสงค์กับให้เกิดประโยชน์ กับผู้มีส่วนได้เสีย ผู้มีส่วนเกี่ยวข้อง ประชาชนในตำบลเขาทะเลหรือสังคมส่วนร่วมมากที่สุด

๖. เพื่อติดตามและประเมินผลการดำเนินงานตามตัวชี้วัดร้อยละความสำเร็จของผู้ปฏิบัติงานตาม แผนงาน/โครงการของสำนักและกองต่าง ๆ ในปีงบประมาณ พ.ศ.๒๕๖๖

๑.๓ ขั้นตอนการติดตามและประเมินผล

๑.๓.๑ ระเบียบและหนังสือกระทรวงมหาดไทย

๑. ระเบียบกระทรวงมหาดไทยว่าด้วยการจัดทำแผนพัฒนาขององค์กรปกครองส่วนท้องถิ่น พ.ศ. ๒๕๔๘ (ฉบับที่ ๒) พ.ศ. ๒๕๕๙ (ฉบับที่ ๓) พ.ศ. ๒๕๖๑ ข้อ ๒๙ กำหนดว่า คณะกรรมการติดตามและ ประเมินผลแผนพัฒนาท้องถิ่น มีอำนาจหน้าที่ ดังนี้ (๑) กำหนดแนวทาง วิธีการในการติดตามและประเมินผล แผนพัฒนาท้องถิ่น (๒) ดำเนินการติดตามและประเมินผลแผนพัฒนาท้องถิ่น (๓) รายงานผลและเสนอ ความเห็นซึ่งได้จากการติดตามและประเมินผลแผนพัฒนาท้องถิ่นต่อผู้บริหารท้องถิ่นเพื่อให้ผู้บริหารท้องถิ่น เสนอต่อสภาท้องถิ่น และคณะกรรมการพัฒนาท้องถิ่น พร้อมทั้งประกาศผลการติดตามและประเมินผล แผนพัฒนาท้องถิ่นให้ประชาชนในท้องถิ่นทราบในที่เปิดเผยภายในสิบห้าวันนับแต่วันรายงานผลและเสนอ ความเห็นดังกล่าว และต้องปิดประกาศไว้เป็นระยะเวลาไม่น้อยกว่าสามสิบวันโดยอย่างน้อยปี ละหนึ่งครั้ง ภายในเดือนธันวาคมของทุกปี (๔) แต่งตั้งคณะอนุกรรมการหรือคณะทำงานเพื่อช่วยปฏิบัติงานตามที่ เห็นสมควร

๒. หนังสือกระทรวงมหาดไทย ด่วนที่สุด ที่ มท ๐๘๑๐.๓/ว ๓๘๖๗ ลงวันที่ ๖ กรกฎาคมพ.ศ. ๒๕๖๔ เรื่อง แนวทางการดำเนินการตามแผนพัฒนาท้องถิ่นขององค์กรปกครองส่วนท้องถิ่น ได้กำหนดไว้ใน ๕. การติดตามและประเมินผลแผนพัฒนาท้องถิ่น ตามข้อ ๒๙ (๓) และข้อ ๓๐ (๕) ของระเบียบ กระทรวงมหาดไทยว่าด้วยการจัดทำแผนพัฒนาขององค์กรปกครองส่วนท้องถิ่น พ.ศ. ๒๕๔๘ และที่แก้ไข

เพิ่มเติมถึง (ฉบับที่ ๓) พ.ศ. ๒๕๖๑ ให้ดำเนินการอย่างน้อยปี ละหนึ่งครั้งภายในเดือนธันวาคม ของทุกปี นั้น กรอบระยะเวลาดังกล่าวให้คณะกรรมการติดตามและประเมินผลแผนพัฒนาท้องถิ่น รายงานผลและเสนอ ความเห็นซึ่งได้จากการติดตามและประเมินผลแผนพัฒนาท้องถิ่นต่อผู้บริหารท้องถิ่น เพื่อให้ผู้บริหารท้องถิ่น เสนอต่อสภาท้องถิ่นและคณะกรรมการพัฒนาท้องถิ่นภายในเดือนธันวาคมของทุกปี ทั้งนี้ สภาท้องถิ่นและ คณะกรรมการพัฒนาท้องถิ่นสามารถประชุมเพื่อรับทราบและพิจารณาเรื่องดังกล่าวได้ตามความเหมาะสม

๓. หนังสือกระทรวงมหาดไทย ที่ มท ๐๘๑๐.๓/ว ๑๒๓๙ เรื่อง แนวทางการปฏิบัติตาม แผนพัฒนาท้องถิ่นขององค์กรปกครองส่วนท้องถิ่น ลงวันที่ ๒๑ กุมภาพันธ์ ๒๕๖๕ ได้กำหนดไว้ใน ๑๔.๑ การ ติดตามและประเมินผลแผนพัฒนาท้องถิ่นเป็นการติดตามและประเมินผลแผนพัฒนาท้องถิ่นที่ผู้บริหารท้องถิ่น ประกาศใช้ ประกอบด้วยการจัดทำหรือทบทวน การเพิ่มเติม การเปลี่ยนแปลงและการแก้ไขแผนพัฒนาท้องถิ่น เป็นการติดตามโครงการ กิจกรรม งาน หรือครุภัณฑ์บริการสาธารณะที่นำไปจัดทำเป็นงบประมาณรายจ่าย ประจำปี/เพิ่มเติม การใช้จ่ายเงินสะสม เงินอุดหนุนเฉพาะกิจหรือเงินอื่นใดที่องค์กรปกครองส่วนท้องถิ่นใช้เพื่อ การพัฒนาท้องถิ่นในการจัดทำบริการสาธารณะและกิจกรรมสาธารณะ และเป็นการติดตามการใช้งบประมาณ รายจ่ายตามแผนการดำเนินงานขององค์กรปกครองส่วนท้องถิ่น

ได้กำหนดไว้ใน ๑๔.๒ การติดตามและประเมินผลแผนพัฒนาท้องถิ่น ให้องค์กรปกครอง ส่วนท้องถิ่นโดยคณะกรรมการติดตามและประเมินผลแผนพัฒนาท้องถิ่นดำเนินการอย่างน้อยปี ละหนึ่งครั้ง ภายในเดือนธันวาคมของทุกปี โดยให้คณะกรรมการติดตามและประเมินผลแผนพัฒนาท้องถิ่นรายงานผลและ เสนอความเห็นซึ่งได้จากการติดตามและประเมินผลแผนพัฒนาท้องถิ่นต่อผู้บริหารท้องถิ่น **เมื่อผู้บริหารท้องถิ่น ได้รับรายงานผลการติดตามและประเมินผลแผนพัฒนาท้องถิ่นแล้วให้ตรวจสอบและมีความเห็น แล้วจัดทำ เป็นประกาศผลการติดตามและประเมินผลแผนพัฒนาท้องถิ่นประจำปี จะต้องปิดประกาศให้ประชาชน ทราบโดยเปิดเผยเป็นระยะเวลาไม่น้อยกว่าสามสิบวัน นับแต่วันลงนามประกาศหรือนับแต่วันให้ความเห็น ดังกล่าว**

ได้กำหนดไว้ใน ๑๔.๓ เมื่อผู้บริหารท้องถิ่นประกาศผลการติดตามและประเมินผล แผนพัฒนาท้องถิ่นประจำปี แล้วให้เสนอเป็นญัตติต่อประธานสภาท้องถิ่น เพื่อให้ประธานสภาท้องถิ่นได้ บรรลุในวาระการประชุมสภาท้องถิ่นเป็นการรับทราบซึ่งอาจดำเนินการในสมัยประชุมสภาสามัญหรือสมัย วิสามัญก็ได้สมาชิกสภาท้องถิ่นอาจสอบถาม อภิปราย เสนอความเห็น ตั้งข้อสังเกตในการประชุมสภาท้องถิ่นได้ ให้ผู้บริหารท้องถิ่นหรือผู้บริหารท้องถิ่นมอบหมายให้คณะกรรมการติดตามและประเมินผลแผนพัฒนาท้องถิ่น อธิบาย ชี้แจงตอบข้อซักถามการอภิปรายของสมาชิกสภาท้องถิ่นได้ตามที่ประธานสภาท้องถิ่นได้อนุญาต

เมื่อนายกองค้การบริหารส่วนตำบลเขาทะเล ประกาศผลการติดตามและประเมินผล แผนพัฒนาท้องถิ่นประจำปีงบประมาณ พ.ศ.๒๕๖๖ ภายในเดือนธันวาคม ๒๕๖๖ ก็ถือว่าดำเนินการตาม ระเบียบกระทรวงมหาดไทยว่าด้วยการจัดทำแผนพัฒนาขององค์กรปกครองส่วนท้องถิ่น พ.ศ. ๒๕๔๘ และ แก้ไขเพิ่มเติม (ฉบับที่ ๓) พ.ศ. ๒๕๖๑ ข้อ ๒๙

๑.๓.๒ การดำเนินการติดตามและประเมินผล

คณะกรรมการติดตามและประเมินผลแผนพัฒนาท้องถิ่นองค์การบริหารส่วนตำบลเขาทะเล จำนวน ๑๑ คน ประกอบด้วย

๑. สมาชิกสภาท้องถิ่นที่สภาท้องถิ่นคัดเลือก จำนวน ๓ คน
๒. ผู้แทนประชาคมท้องถิ่นที่ประชาคมท้องถิ่นคัดเลือก จำนวน ๒ คน
๓. ผู้แทนหน่วยงานที่เกี่ยวข้องที่ผู้บริหารท้องถิ่นคัดเลือก จำนวน ๒ คน
๔. หัวหน้าส่วนการบริหารที่คัดเลือกกันเอง จำนวน ๒ คน
๕. ผู้ทรงคุณวุฒิที่ผู้บริหารท้องถิ่นคัดเลือก จำนวน ๒ คน

คณะกรรมการติดตามและประเมินผลแผนพัฒนาท้องถิ่นขององค์การบริหารส่วนตำบล
เขาทะเล ต้องดำเนินการให้การติดตามและประเมินผลแผนพัฒนาท้องถิ่นบรรลุวัตถุประสงค์ตามแผนพัฒนา
ท้องถิ่น ดังนี้

๑. ประชุมเพื่อกำหนดกรอบแนวทาง และวิธีการติดตามและประเมินผลแผนพัฒนา
ท้องถิ่นโดยการกำหนดกรอบ แนวทาง วิธีการ และห้วงเวลาให้เหมาะสมกับองค์การบริหารส่วนตำบลเขาทะเล

๒. ดำเนินการติดตามและประเมินพัฒนาท้องถิ่นตามกรอบแนวทาง วิธีการ และห้วงเวลา
ที่กำหนด โดยสามารถติดตามและประเมินผลได้ตลอดระยะเวลา

๓. รายงานผลและเสนอความเห็นซึ่งได้จากการติดตามและประเมินผลแผนพัฒนาท้องถิ่น
ต่อนายกององค์การบริหารส่วนตำบลเขาทะเล เพื่อดำเนินการต่อไป

๑.๓.๓ ขั้นตอนการรายงานผล

ดำเนินการตามระเบียบกระทรวงมหาดไทยว่าด้วยการจัดทำแผนพัฒนาขององค์กรปกครอง
ส่วนท้องถิ่น พ.ศ.๒๕๔๘ (ฉบับที่ ๒) ๒๕๕๙ (ฉบับที่ ๓) พ.ศ.๒๕๖๑ ข้อ ๒๙ และข้อ ๓๐ และตามหนังสือ
กระทรวงมหาดไทย ที่ มท ๐๘๑๐.๓/ว ๑๒๓๙ เรื่อง แนวทางการปฏิบัติตามแผนพัฒนาท้องถิ่นขององค์กร
ปกครองส่วนท้องถิ่น ลงวันที่ ๒๑ กุมภาพันธ์ ๒๕๖๕ (กรณีไม่ได้ใช้ข้อ ๓๐ ก็ไม่ต้องลง)

มีขั้นตอนการรายงานผลการติดตามและประเมินผลแผนพัฒนาท้องถิ่น ซึ่งเกิดจากการที่
คณะกรรมการติดตามและประเมินผลแผนพัฒนาท้องถิ่นขององค์การบริหารส่วนตำบลเขาทะเล ได้ดำเนินการ
เรียบร้อยแล้วจึงเข้าสู่กระบวนการรายงานผล ดังนี้

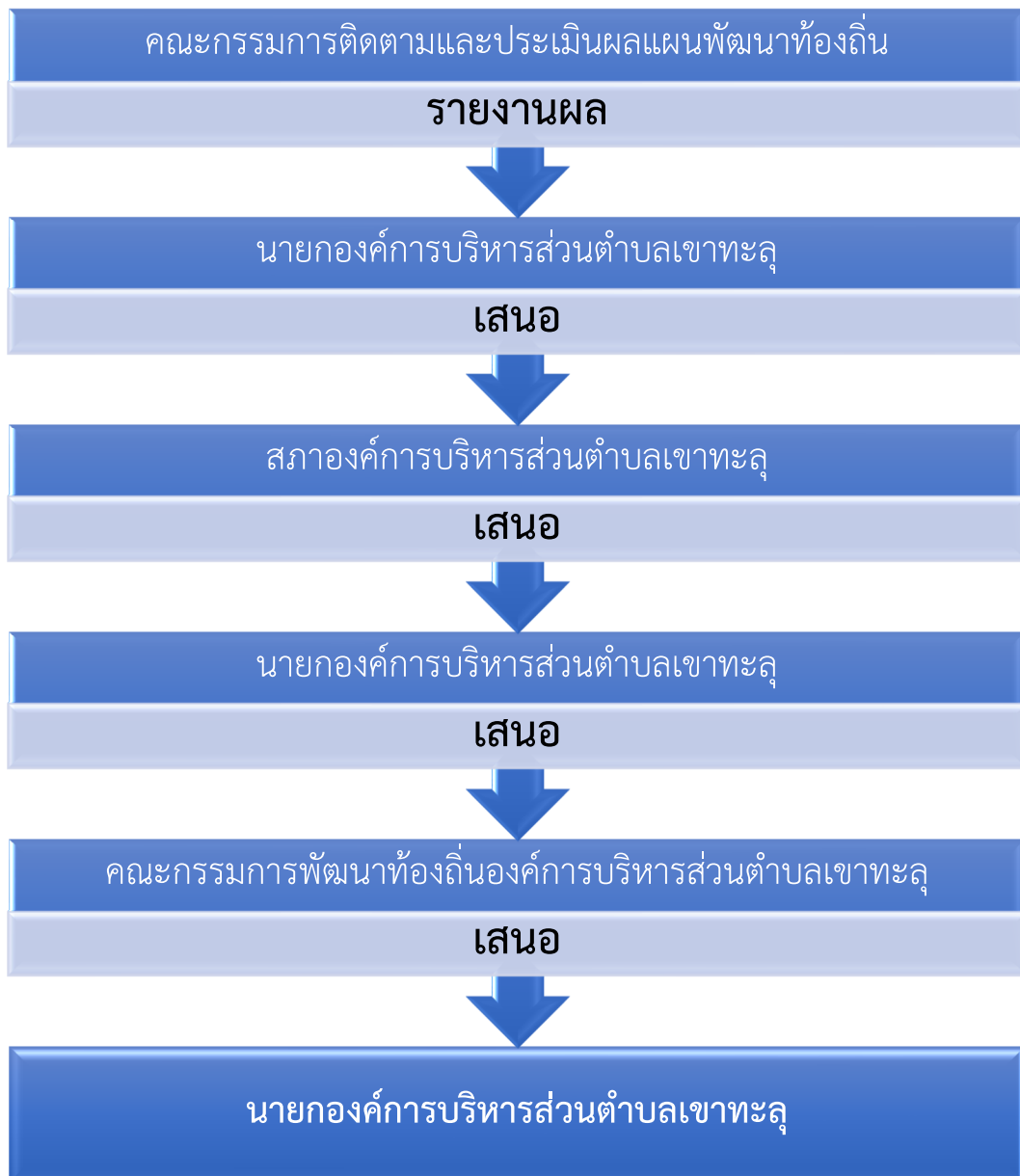
๑. ขั้นตอนที่ ๑ เสนอผลต่อนายกององค์การบริหารส่วนตำบลเขาทะเล เพื่อประกาศผลการ
ติดตามและประเมินผลแผนพัฒนาท้องถิ่น ประจำปีงบประมาณ พ.ศ.๒๕๖๕ ภายในเดือนธันวาคม ๒๕๖๕

๒. ขั้นตอนที่ ๒ นายกององค์การบริหารส่วนตำบลเขาทะเล เสนอ/ยื่นญัตติต่อประธานสภา
องค์การบริหารส่วนตำบลเขาทะเล เพื่อให้ประธานสภาได้นำบรรจุเป็นระเบียบวาระการประชุมเพื่อให้สมาชิก
สภาองค์การบริหารส่วนตำบลเขาทะเล ได้ตั้งข้อสังเกตเสนอความเห็นและรับทราบในที่สุด

๓. ขั้นตอนที่ ๓ สภาองค์การบริหารส่วนตำบลเขาทะเล เมื่อได้รับทราบหรือไม่เสนอ
ความเห็นแล้ว ประธานสภาองค์การบริหารส่วนตำบลเขาทะเล จะได้ส่งความเห็นนั้นให้นายกององค์การบริหาร
ส่วนตำบลเขาทะเล โดยเร็วหรืออย่างช้าไม่เกิน ๑๕ วัน นับแต่วันที่ประชุมสภาองค์การบริหารส่วนตำบลเขา
ทะเล รับทราบ

๔. ขั้นตอนที่ ๔ เมื่อนายกององค์การบริหารส่วนตำบลเขาทะเล ได้รับทราบจาก
ประธานสภาองค์การบริหารส่วนตำบลเขาทะเล แล้ว นายกององค์การบริหารส่วนตำบลเขาทะเล จัดประชุม
คณะกรรมการพัฒนาท้องถิ่นขององค์การบริหารส่วนตำบลเขาทะเล เพื่อนำผลการติดตามและประเมินผล
แผนพัฒนาท้องถิ่น ประจำปีงบประมาณ พ.ศ.๒๕๖๕ รวมทั้งความเห็นของสภาองค์การบริหารส่วนตำบลเขา
ทะเล ให้คณะกรรมการพัฒนาท้องถิ่นขององค์การบริหารส่วนตำบลเขาทะเล รับทราบ เพื่อนำไปดำเนินการ
ปรับปรุง แก้ไข วิเคราะห์เพื่อการพัฒนาท้องถิ่นต่อไป

ทั้งนี้ การดำเนินการขององค์การบริหารส่วนตำบลเขาทะเล อาจดำเนินการให้เสร็จสิ้น
ภายในเดือนธันวาคม ๒๕๖๕ ทุกขั้นตอนก็ได้ หรือนายกององค์การบริหารส่วนตำบลเขาทะเล ประกาศผลภายใน
เดือนธันวาคม ๒๕๖๕ ก็ได้ ตามความเหมาะสมขององค์การบริหารส่วนตำบลเขาทะเล หรืออาจดำเนินการให้
แล้วเสร็จภายในเดือนธันวาคม ๒๕๖๕ หรือภายหลังเดือนธันวาคม ๒๕๖๕ ทั้งนี้ จะเร่งดำเนินการให้แล้วเสร็จ
ภายในเดือนกุมภาพันธ์ ๒๕๖๖



ตั้งข้อสังเกต/เสนอความเห็น/รับทราบ
(กระบวนการทั้งหมด ภายในเดือนธันวาคม ๒๕๖๖)

ประกาศรายงานผล ผลการติดตามและประเมินผลแผนพัฒนาท้องถิ่นให้ประชาชนในองค์การบริหารส่วนตำบลเขาทะเล ทราบในที่เปิดเผยภายใน ๑๕ วัน นับแต่วันรายงานผลและเสนอความเห็นดังกล่าวและปิดประกาศไว้เป็นระยะเวลาไม่น้อยกว่า ๓๐ วัน และแจ้งหน่วยงานที่เกี่ยวข้อง หรือดำเนินการตามพระราชบัญญัติข้อมูลข่าวสารของราชการ พ.ศ.๒๕๔๐

๑.๔ เครื่องมือการติดตามและประเมินผล

๑.๔.๑ ระเบียบ วิธีในการติดตามและประเมินผล

คณะกรรมการติดตามและประเมินผลแผนพัฒนาท้องถิ่นขององค์การบริหารส่วนตำบล เขาทะเล กำหนดระเบียบ วิธีในการติดตามและประเมินผล ดังนี้

๑. ระเบียบในการติดตามและประเมินผลแผนพัฒนาท้องถิ่น ระเบียบวิธีในการติดตาม และประเมินผลมีองค์ประกอบใหญ่ ๆ ที่สำคัญ ๓ ประการ คือ ๑) ผู้เข้าร่วมติดตามและประเมินผล ๒) เครื่องมือ และ ๓) กรรมวิธีหรือวิธีการต่าง ๆ

๒. วิธีในการติดตามและประเมินผลแผนพัฒนาท้องถิ่น ได้แก่ ๑) การออกแบบการ ติดตาม และประเมินผล การออกแบบเพื่อการติดตามและประเมินผลแผนพัฒนาท้องถิ่นมีเป้าหมายเพื่อมุ่งตอบ ปัญหา การติดตามและประเมินผลได้อย่างตรงประเด็น อธิบายหรือควบคุมความผันแปรของโครงการเพื่อการพัฒนา ท้องถิ่นที่จะเกิดขึ้นได้ ๒) โดยการสำรวจ (survey) เป็นการรวบรวมข้อมูลจากบันทึกหรือทะเบียนที่ ผู้รับผิดชอบ โครงการจัดทำไว้แล้ว หรืออาจเป็นข้อมูลที่คณะกรรมการติดตามและประเมินผลแผนพัฒนา ท้องถิ่นองค์การบริหารส่วนตำบลเขาทะเล ต้องจดบันทึก (record) สังเกต (observe) หรือวัด (measurement) โดยคณะกรรมการติดตามและประเมินผลแผนพัฒนาท้องถิ่นขององค์การบริหารส่วนตำบลเขาทะเล จะดำเนินการในพื้นที่จากผู้มีส่วนเกี่ยวข้อง เจ้าหน้าที่ บุคลากรขององค์การบริหารส่วนตำบลเขาทะเล เป็นข้อมูลที่มีอยู่ตามธรรมชาติ พฤติกรรม ความต้องการของประชาชน สภาพพื้นที่ต่าง ๆ ขององค์การบริหาร ส่วนตำบลเขาทะเล ซึ่งศึกษาได้โดยวิธีการสังเกตและสามารถวัดได้

๑.๔.๒ เครื่องมือการติดตามและประเมินผลแผนพัฒนาท้องถิ่น

เครื่องมือการติดตามและประเมินผลแผนพัฒนาท้องถิ่นขององค์การบริหารส่วนตำบลเขาทะเล เป็นสิ่งของ วัสดุ อุปกรณ์หรือเทคนิควิธีการที่คณะกรรมการติดตามและประเมินผลแผนพัฒนาท้องถิ่นของ องค์การบริหารส่วนตำบลเขาทะเล ใช้ในการเก็บข้อมูลการติดตามผลรวมทั้งโดยการพิจารณาเลือกใช้เครื่องมือ และเทคนิควิธีการที่คณะกรรมการ ติดตามและประเมินผลแผนพัฒนาท้องถิ่นขององค์การบริหารส่วนตำบล เขาทะเล ได้คิดสร้างไว้เพื่อใช้ในการติดตามและ ประเมินผล เช่น แบบสอบถามวัดความพึงพอใจ มาตรฐาน ประเมินค่าและวิธีการ แบบต่าง ๆ ที่กำหนดขึ้นเป็นต้น และหรือโดยการสร้างเครื่องมือการติดตามและ ประเมินผลแผนพัฒนาท้องถิ่นได้แก่ แบบสอบถาม (Questionnaires) แบบสัมภาษณ์ (Interview) และแบบ สังเกตการณ์ (Observation) เป็นต้น โดยอาศัยสภาพพื้นที่ทั่วไป หน้าที่และอำนาจ ภารกิจขององค์การบริหาร ส่วนตำบลเขาทะเล รวมถึงผู้มีส่วนได้เสียในท้องถิ่นรวมทั้งเกณฑ์มาตรฐาน

๑.๔.๓ บทสรุปการประเมินผลที่องค์การบริหารส่วนตำบลเขาทะเล จะดำเนินการ

การติดตามและประเมินผลแผนพัฒนาท้องถิ่นขององค์การบริหารส่วนตำบลเขาทะเล ประการ ที่หนึ่งอยู่ภายใต้การกำหนดจุดมุ่งหมายว่าองค์การบริหารส่วนตำบลเขาทะเล ประเมินผลไปทำไม ประการที่สอง กำหนดสิ่งที่จะประเมินผลว่า จะประเมินผลจากอะไร ประการที่สาม จะใช้วิธีการประเมินผลที่หลากหลาย และ ประการที่สี่จะระมัดระวังความคลาดเคลื่อนที่อาจเกิดขึ้น โดยกำหนดเครื่องมือที่ใช้ในการประเมินผล ดังนี้

๑. การสังเกต โดยวิธีการเข้าไปร่วมกิจกรรมนั้น ๆ และไม่เข้าร่วมกิจกรรมแต่สังเกตจาก ภายนอก

๒. การบันทึกข้อมูล ใช้แบบบันทึกความรู้สึก บันทึกความคิด บันทึกของผู้เกี่ยวข้อง

๓. การสัมภาษณ์ โดยตั้งเป้าหมาย เตรียมคำถามสำหรับการคุยไว้ล่วงหน้า เพื่อค้นหา ความจริง และความคิดเห็นที่แท้จริงของกลุ่มเป้าหมาย

๔. แบบสอบถาม ใช้แบบสอบถามแบบปลายเปิด ไม่กำหนดคำตอบไว้ และแบบสอบถาม แบบปลายปิด โดยกำหนดคำถามและคำตอบที่สร้างขึ้นจากการคาดการณ์ล่วงหน้า

๕. แบบทดสอบ เป็นเครื่องมือในการวัดผลความรู้และความเข้าใจ ต่อประเด็นการเรียนรู้ต่าง ๆ ทั้งด้านวิชาการและพฤติกรรม อาจเป็นการทดสอบด้วยการเขียนหรือลงมือปฏิบัติก็ได้ หรือทดสอบความรู้ความเข้าใจก่อนการส่งเสริมอาชีพ การสร้างรายได้ การให้ความรู้แก่ประชาชนในท้องถิ่น เป็นต้น

๑.๕ ประโยชน์ของการติดตามและประเมินผล

การติดตามและประเมินผลแผนพัฒนาท้องถิ่นมีประโยชน์ที่สำคัญคือการนำไปใช้แก้ไขปัญหาต่าง ๆ ระหว่างดำเนินโครงการ รองลงมาคือนำไปใช้สำหรับวางแผน การจัดทำแผนพัฒนาท้องถิ่นในอนาคตประโยชน์ของการติดตามและประเมินผลแผนพัฒนาท้องถิ่นขององค์การบริหารส่วนตำบลเขาทะเล จึงแยกเป็นหัวข้อได้ดังนี้

๑.๕.๒ ได้ทราบถึงข้อดี ข้อเสีย ข้อบกพร่องต่าง ๆ ตลอดจนปัจจัยที่ทำให้แผนพัฒนาท้องถิ่นและการดำเนินการตามโครงการพัฒนาท้องถิ่นที่มีปัญหาและไม่มีปัญหาให้สามารถแก้ไขได้ตรงเป้าหมายอย่างทันที่ทั้งในปัจจุบันและอนาคต

๑.๕.๓ ช่วยให้การใช้ทรัพยากรต่าง ๆ เกิดความประหยัด คุ่มค่า ไม่เสียประโยชน์ ประหยัดเวลางบประมาณ และทรัพยากรในการดำเนินโครงการพัฒนาท้องถิ่น

๑.๕.๔ สามารถเก็บรวบรวม วิเคราะห์ข้อมูลต่าง ๆ ที่เกี่ยวกับรายละเอียด ความต้องการ สภาพปัญหาต่าง ๆ ที่จะนำไปจัดทำเป็นโครงการเพื่อพัฒนาท้องถิ่น ทำให้ได้รับความเชื่อถือและการยอมรับจากประชาชนผู้มีส่วนได้เสีย หน่วยงานราชการ รัฐวิสาหกิจ องค์กรต่าง ๆ

๑.๕.๕ กระตุ้นให้ผู้ปฏิบัติงานและผู้เกี่ยวข้องกับการพัฒนาท้องถิ่น ที่ได้จัดทำโครงการและรับผิดชอบโครงการ มีความสำนึกต่อหน้าที่ความรับผิดชอบ กระตือรือร้นในการแก้ไข ตลอดจนปรับปรุงรายละเอียดเนื้อหาข้อมูลให้เป็นปัจจุบันเสมอ

๑.๕.๖ ทำให้ภารกิจต่าง ๆ ของบุคลากรในองค์การบริหารส่วนตำบลเขาทะเล แต่ละคน แต่ละสำนัก และกองต่าง ๆ มีความสอดคล้องกัน ประสานการทำงานให้เป็นองค์รวมของหน่วยงาน ทำให้เป้าหมายการพัฒนาขององค์การบริหารส่วนตำบลเขาทะเล เกิดความสำเร็จตามเป้าหมายหลัก มีความสอดคล้องและเกิดประสิทธิภาพและประสิทธิผลและประชาชนพึงพอใจเมื่อได้รับการบริการจากองค์การบริหารส่วนตำบลเขาทะเล

๑.๕.๗ เป็นเครื่องมือสำคัญในการตรวจสอบว่า “วิสัยทัศน์” ขององค์การบริหารส่วนตำบลเขาทะเล ที่กำหนดไว้นั้นได้บรรลุผลตามเป้าหมายที่กำหนดไว้หรือไม่ หรือบรรลุผลตามเป้าหมายมากน้อยเพียงใด และมีความสอดคล้องกับการกำหนดประเด็นยุทธศาสตร์การพัฒนาท้องถิ่นอย่างไรในการขับเคลื่อนโครงการพัฒนาท้องถิ่นให้บรรลุผลสำเร็จ

๑.๕.๘ ทำให้เห็นภาพรวมในการพัฒนาท้องถิ่นที่สอดคล้อง เชื่อมโยงกับยุทธศาสตร์การพัฒนาประเทศ ประกอบด้วย ยุทธศาสตร์ชาติ ๒๐ ปี แผนพัฒนาเศรษฐกิจและสังคมแห่งชาติ Sustainable Development Goals: SDGs (การพัฒนาที่ยั่งยืน) ยุทธศาสตร์หรือแผนพัฒนาจังหวัด และยุทธศาสตร์การพัฒนาขององค์การปกครองส่วนท้องถิ่นในเขตจังหวัดที่องค์การบริหารส่วนจังหวัดจัดทำขึ้น

ส่วนที่ ๒

ยุทธศาสตร์และแนวทางการพัฒนา

๒.๑ ยุทธศาสตร์การพัฒนาองค์การบริหารส่วนตำบลเขาทะเล

ยุทธศาสตร์ที่ ๑ การพัฒนาด้านโครงสร้างพื้นฐาน

แผนงานการพัฒนา/กลยุทธ์ ดังนี้

- ๑) ก่อสร้าง ปรับปรุง เส้นทางคมนาคมและระบบระบายน้ำที่ได้มาตรฐาน
- ๒) ก่อสร้าง ขยายเขต ระบบไฟฟ้า แสงสว่าง ประปา

ยุทธศาสตร์ที่ ๒ การพัฒนาด้านการส่งเสริมคุณภาพชีวิต

แผนงานการพัฒนา/กลยุทธ์ ดังนี้

- ๑) ส่งเสริมอาชีพ สร้างการมีส่วนร่วมของทุกภาคส่วน
- ๒) ส่งเสริมสนับสนุนการจัดการศึกษาให้ได้มาตรฐาน
- ๓) พัฒนาระบบบริการสาธารณสุขให้มีคุณภาพและได้มาตรฐาน
- ๔) ส่งเสริมให้ประชาชนทุกกลุ่มได้เข้าถึงสิทธิสวัสดิการสังคมอย่างเท่าเทียมและทั่วถึง

ยุทธศาสตร์ที่ ๓ การพัฒนาด้านการจัดระเบียบชุมชน/สังคม และการรักษาความสงบเรียบร้อย

แผนงานการพัฒนา/กลยุทธ์ ดังนี้

- ๑) เพิ่มประสิทธิภาพในการรักษาความสงบเรียบร้อย การป้องกันและบรรเทาสาธารณภัย ความปลอดภัยในชีวิตและทรัพย์สินส่งเสริมสนับสนุนการจัดการศึกษาให้ได้มาตรฐาน
- ๒) ป้องกันและแก้ไขปัญหาเสพติด
- ๓) ส่งเสริมและสนับสนุนประชาธิปไตย
- ๔) ส่งเสริมและสนับสนุนให้ประชาชนเข้ามามีส่วนร่วมในการพัฒนาท้องถิ่น
- ๕) พัฒนาประสิทธิภาพในการบริหารงานบุคลากรและการปฏิบัติงาน

ยุทธศาสตร์ที่ ๔ การพัฒนาด้านการวางแผนการส่งเสริมการลงทุนพาณิชย์ยกรรมและการท่องเที่ยว

แผนงานการพัฒนา/กลยุทธ์ ดังนี้

- ๑) ส่งเสริมสนับสนุนการลงทุน
- ๒) ส่งเสริมพัฒนาการท่องเที่ยว

ยุทธศาสตร์ที่ ๕ การพัฒนาด้านการบริหารจัดการและการอนุรักษ์ทรัพยากรธรรมชาติและสิ่งแวดล้อม

แผนงานการพัฒนา/กลยุทธ์ ดังนี้

- ๑) ส่งเสริมการมีส่วนร่วมของประชาชนร่วมกับภาคเครือข่ายในการจัดการทรัพยากรธรรมชาติและสิ่งแวดล้อม
- ๒) พัฒนาประสิทธิภาพในการจัดการปัญหาขยะมูลฝอยและสิ่งปฏิกูล

ยุทธศาสตร์ที่ ๖ การพัฒนาด้านศิลปวัฒนธรรมจารีตประเพณี และภูมิปัญญาท้องถิ่น

แผนงานการพัฒนา/กลยุทธ์ ดังนี้

- ๑) ส่งเสริม พิธีกรรม ศาสนา ศิลปวัฒนธรรมประเพณีและภูมิปัญญาท้องถิ่น
- ๒) ส่งเสริมและพัฒนากีฬา และนันทนาการแก่เด็ก เยาวชนและประชาชน

๒.๒ วิสัยทัศน์

สะดวกสัญจร เกษตรกรพัฒนา ศึกษาเรียนรู้ พื้นฟูอาชีพเดิม ส่งเสริมการตลาด
ธรรมชาติเลิศล้ำ อุตสาหกรรมท่องเที่ยว หนึ่งเดียวเขาทะเล

๒.๓ เป้าประสงค์

- ๑) จัดให้มีสถานที่พักผ่อนหย่อนใจ และให้มีการจัดซื้อวัสดุอุปกรณ์สำหรับเล่นและออกกำลังกาย
- ๒) สนับสนุนสาธารณสุขขั้นพื้นฐาน ส่งเสริม ป้องกันและควบคุมโรคติดต่อ
- ๓) จัดระเบียบชุมชนและสังคมการป้องกันและบรรเทาสาธารณภัย และการรักษาความสงบเรียบร้อยภายใน
- ๔) สนับสนุนส่งเสริมการศึกษาและพัฒนาระบบข้อมูลข่าวสารให้ทันสมัย
- ๕) จัดให้มีการประชาสัมพันธ์ข้อมูลข่าวสารให้ประชาชนได้รับทราบอย่างทั่วถึง
- ๖) ประชาชนมีคุณภาพชีวิตที่ดี
- ๗) จัดสวัสดิการสังคมแก่ผู้สูงอายุ คนพิการ ผู้ป่วยโรคเอดส์ และผู้ด้อยโอกาส
- ๘) พัฒนาโครงสร้างพื้นฐานและระบบสาธารณูปโภคให้ได้มาตรฐานและตรงต่อความต้องการของประชาชน
- ๙) ส่งเสริมด้านกีฬาและนันทนาการให้แก่เยาวชนและประชาชน
- ๑๐) พื้นฟู บำรุงรักษา ขนบธรรมเนียมประเพณีทางศาสนาและวัฒนธรรมท้องถิ่น
- ๑๑) ส่งเสริมการท่องเที่ยวอย่างเป็นระบบ
- ๑๒) ส่งเสริมการอนุรักษ์ทรัพยากรธรรมชาติและสิ่งแวดล้อมให้สมดุลและยั่งยืน
- ๑๓) ส่งเสริมการผลิตและการแปรรูปสินค้าเกษตร
- ๑๔) ส่งเสริมการตลาดและจัดหาช่องทางจำหน่ายสินค้า
- ๑๕) ส่งเสริมและให้ความรู้ประชาชนดำเนินตามแนวทางเศรษฐกิจพอเพียง
- ๑๖) พัฒนาและส่งเสริมอาชีพเสริมให้แก่ประชาชน ส่งเสริมพัฒนาชุมชน เข้มแข็งและพึ่งพาตนเองบนพื้นฐานเศรษฐกิจพอเพียง

ส่วนที่ ๓

การดำเนินการติดตามและประเมินผลพัฒนา

๓.๑ สรุปผลการติดตามและประเมินผล ปีงบประมาณ พ.ศ.๒๕๖๕

ยุทธศาสตร์การพัฒนาท้องถิ่น

จากรายงานผลการติดตามและประเมินผลแผนพัฒนาท้องถิ่นขององค์การบริหารส่วนตำบลเขาทะเลคู่ ประจำปีงบประมาณ พ.ศ.๒๕๖๕ ของคณะกรรมการติดตามและประเมินผลแผนพัฒนาท้องถิ่นขององค์การบริหารส่วนตำบลเขาทะเลคู่ ในประเด็นยุทธศาสตร์การพัฒนาท้องถิ่น เป็นดังนี้

๑) จำนวนยุทธศาสตร์ ๖ ยุทธศาสตร์ ประกอบด้วย

ยุทธศาสตร์ที่ ๑ การพัฒนาด้านโครงสร้างพื้นฐาน

ยุทธศาสตร์ที่ ๒ การพัฒนาด้านการส่งเสริมคุณภาพชีวิต

ยุทธศาสตร์ที่ ๓ การพัฒนาด้านการจัดระเบียบชุมชน/สังคม และการรักษาความสงบเรียบร้อย

ยุทธศาสตร์ที่ ๔ การพัฒนาด้านการวางแผนการส่งเสริมการลงทุนพาณิชย์ยกรรมและการท่องเที่ยว

ยุทธศาสตร์ที่ ๕ การพัฒนาด้านการบริหารจัดการและการอนุรักษ์ทรัพยากรธรรมชาติและสิ่งแวดล้อม

ยุทธศาสตร์ที่ ๖ การพัฒนาด้านศิลปวัฒนธรรมจารีตประเพณี และภูมิปัญญาท้องถิ่น

๒) ผลการประเมินการให้คะแนนการติดตามและประเมินผลยุทธศาสตร์เพื่อความสอดคล้องแผนพัฒนาท้องถิ่น ประจำปีงบประมาณ พ.ศ.๒๕๖๕ ผลเป็นดังนี้

ลำดับ	ประเด็นการพิจารณา	คะแนนเต็ม	คะแนนที่ได้
๑	ข้อมูลสภาพทั่วไปและข้อมูลพื้นฐานขององค์กรปกครองส่วนท้องถิ่น	๒๐	๑๗
๒	การวิเคราะห์สถานการณ์และศักยภาพ	๒๐	๑๕
๓	ยุทธศาสตร์ ประกอบด้วย	๖๐	๕๖
	๓.๑ ยุทธศาสตร์ขององค์กรปกครองส่วนท้องถิ่น	(๑๐)	๑๐
	๓.๒ ยุทธศาสตร์การพัฒนาขององค์กรปกครองส่วนท้องถิ่นในเขตจังหวัด	(๑๐)	๑๐
	๓.๓ ยุทธศาสตร์จังหวัด	(๑๐)	๑๐
	๓.๔ วิสัยทัศน์	(๕)	๔.๕
	๓.๕ กลยุทธ์	(๕)	๔.๕
	๓.๖ เป้าประสงค์ของแต่ละประเด็นกลยุทธ์	(๕)	๔.๕
	๓.๗ จุดยืนทางยุทธศาสตร์	(๕)	๔.๕
	๓.๘ แผนงาน	(๕)	๔
	๓.๙ ความเชื่อมโยงของยุทธศาสตร์โร้ภาพรวม	(๕)	๔
	รวมคะแนน	๑๐๐	๘๘

คะแนนการติดตามและประเมินยุทธศาสตร์เพื่อความสอดคล้องแผนพัฒนาท้องถิ่นจากคะแนนเต็ม ๑๐๐ คะแนน เกณฑ์ที่ควรได้เพื่อให้เกิดความสอดคล้องและขับเคลื่อนการพัฒนาท้องถิ่นขององค์กรปกครองส่วนท้องถิ่น ไม่ควรมีน้อยกว่าร้อยละ ๘๐ (๘๐ คะแนน) ผลปรากฏว่าองค์การบริหารส่วนตำบลเขาทะเลคู่ ได้คะแนนร้อยละ ๘๘ เป็นไปตามเกณฑ์ที่กำหนดไว้

โครงการพัฒนาท้องถิ่น

จากรายงานผลการติดตามและประเมินผลแผนพัฒนาท้องถิ่นขององค์การบริหารส่วนตำบลเขาทะเลคู่ ประจำปีงบประมาณ พ.ศ.๒๕๖๕ ของคณะกรรมการติดตามและประเมินผลแผนพัฒนาท้องถิ่นขององค์การบริหารส่วนตำบลเขาทะเลคู่ ในประเด็นโครงการพัฒนาท้องถิ่น เป็นดังนี้

๑) จำนวนโครงการที่ปรากฏในยุทธศาสตร์ จำนวน ๒๑๓ โครงการ ดังนี้

ยุทธศาสตร์ที่ ๑ การพัฒนาด้านโครงสร้างพื้นฐาน จำนวน ๙๐ โครงการ

ยุทธศาสตร์ที่ ๒ การพัฒนาด้านการส่งเสริมคุณภาพชีวิต จำนวน ๖๕ โครงการ

ยุทธศาสตร์ที่ ๓ การพัฒนาด้านการจัดระเบียบชุมชน/สังคม และการรักษาความสงบเรียบร้อย จำนวน ๒๒ โครงการ

ยุทธศาสตร์ที่ ๔ การพัฒนาด้านการวางแผนการส่งเสริมการลงทุนพาณิชย์ยกรรมและการท่องเที่ยว จำนวน ๒๑ โครงการ

ยุทธศาสตร์ที่ ๕ การพัฒนาด้านการบริหารจัดการและการอนุรักษ์ทรัพยากรธรรมชาติและสิ่งแวดล้อม จำนวน ๗ โครงการ

ยุทธศาสตร์ที่ ๖ การพัฒนาด้านศิลปวัฒนธรรมจารีตประเพณี และภูมิปัญญาท้องถิ่น จำนวน ๘ โครงการ

๒) ผลการประเมินการให้คะแนนการติดตามและประเมินโครงการเพื่อความสอดคล้องแผนพัฒนาท้องถิ่น ประจำปีงบประมาณ พ.ศ.๒๕๖๕ ผลเป็นดังนี้

ลำดับ	ประเด็นการพิจารณา	คะแนนเต็ม	คะแนนที่ได้
๑	การสรุปสถานการณ์การพัฒนา	๑๐	๘
๒	การประเมินผลการนำแผนพัฒนาท้องถิ่นไปปฏิบัติ	๑๐	๘
๓	การประเมินผลการนำแผนพัฒนาท้องถิ่นไปปฏิบัติในเชิงคุณภาพ	๑๐	๘
๔	แผนงานและยุทธศาสตร์การพัฒนา	๑๐	๘
๕	โครงการพัฒนา ประกอบด้วย	๖๐	๔๙
	๕.๑ ความชัดเจนของชื่อโครงการ	(๕)	๔.๕
	๕.๒ กำหนดวัตถุประสงค์สอดคล้องกับโครงการ	(๕)	๔.๕
	๕.๓ เป้าหมาย (ผลผลิตของโครงการ) มีความชัดเจนนำไปสู่การตั้งงบประมาณได้ถูกต้อง	(๕)	๔
	๕.๔ โครงการมีความสอดคล้องกับแผนยุทธศาสตร์ชาติ ๒๐ ปี	(๕)	๔
	๕.๕ เป้าหมาย (ผลผลิตของโครงการ) มีความสอดคล้องกับแผนพัฒนาเศรษฐกิจและสังคมแห่งชาติ	(๕)	๔
	๕.๖ โครงการมีความสอดคล้องกับ Thailand ๔.๐	(๕)	๓.๕
	๕.๗ โครงการสอดคล้องกับยุทธศาสตร์จังหวัด	(๕)	๔
	๕.๘ โครงการแก้ไขปัญหาความยากจนหรือการเสริมสร้างให้ประเทศชาติมั่นคง มั่งคั่ง ยั่งยืน ภายใต้หลักปรัชญา	(๕)	๔
	๕.๙ งบประมาณ มีความสอดคล้องกับเป้าหมาย (ผลผลิตของโครงการ)	(๕)	๔.๕
	๕.๑๐ มีความเหมาะสมการราคาถูกต้องตามหลักวิธีการงบประมาณ	(๕)	๔

ลำดับ	ประเด็นการพิจารณา		คะแนนเต็ม	คะแนนที่ได้
๕.๑๑	มีการกำหนดตัวชี้วัด (KPI) และสอดคล้องกับวัตถุประสงค์และผลที่คาดว่าจะได้รับ		(๕)	๔
๕.๑๒	ผลที่คาดว่าจะได้รับ สอดคล้องกับวัตถุประสงค์		(๕)	๔
รวมคะแนน			๑๐๐	๘๑

คะแนนการติดตามและประเมินผลโครงการเพื่อความสอดคล้องแผนพัฒนาท้องถิ่น จากคะแนนเต็ม ๑๐๐ คะแนน เกณฑ์ที่ควรได้เพื่อให้เกิดความสอดคล้องและขับเคลื่อนการพัฒนาท้องถิ่นของ องค์กรปกครองส่วนท้องถิ่น ไม่ควรน้อยกว่าร้อยละ ๘๐ (๘๐ คะแนน) ผลปรากฏว่าองค์การบริหารส่วนตำบลเขาทะลุ ได้คะแนน ร้อยละ ๘๑ เป็นไปตามเกณฑ์ที่กำหนดไว้

ผลการดำเนินงานตามงบประมาณที่ได้รับและการเบิกจ่ายงบประมาณ ประจำปีงบประมาณ พ.ศ.๒๕๖๕

๑) การดำเนินการตามแผนพัฒนาท้องถิ่น (พ.ศ.๒๕๖๑ - ๒๕๖๕) เฉพาะประจำปี พ.ศ.๒๕๖๕ ตามข้อบัญญัติงบประมาณรายจ่าย ประจำปีงบประมาณ พ.ศ.๒๕๖๕

ยุทธศาสตร์	โครงการตามแผนพัฒนาท้องถิ่นเฉพาะปี ๒๕๖๕		โครงการตามข้อบัญญัติฯ ประจำปี ๒๕๖๕		โครงการจ่ายขาดเงินสะสม/เงินทุนสำรองเงินสะสม ประจำปี ๒๕๖๕		โครงการที่ดำเนินงานในปีงบประมาณ ๒๕๖๕	
	จำนวนโครงการ	งบประมาณ (บาท)	จำนวนโครงการ	งบประมาณ (บาท)	จำนวนโครงการ	งบประมาณ (บาท)	จำนวนโครงการ	งบประมาณ (บาท)
๑. ด้านโครงสร้างพื้นฐาน	๙๐	๔๙,๕๖๐,๐๐๐	๑๔	๔,๘๘๒,๘๐๐	-	๐	๑๒	๔,๔๖๐,๐๐๐
๒. ด้านงานส่งเสริมคุณภาพชีวิต	๖๕	๑๒,๙๑๘,๕๒๓	๑๔	๑๗,๓๓๕,๕๙๐	๑	๒,๕๐๐,๐๐๐	๙	๑๕,๙๙๓,๘๑๕.๙๐
๓. ด้านการจัดระเบียบชุมชน/สังคม และการรักษาความสงบเรียบร้อย	๒๒	๔,๒๓๐,๐๐๐	๘	๑,๓๖๘,๐๐๐	-	๐	๔	๓๕๗,๗๓๓.๒๕
๔. ด้านการวางแผนการส่งเสริมการลงทุน พาณิชยกรรมและการท่องเที่ยว	๒๑	๕,๗๕๕,๐๐๐	-	๐	-	๐	-	๐
๕. ด้านการบริหารจัดการและการอนุรักษ์ทรัพยากรธรรมชาติและสิ่งแวดล้อม	๗	๓,๔๘๐,๐๐๐	๑	๓๐,๐๐๐	-	๐	-	๐
๖. ด้านศิลปะ วัฒนธรรม จารีตประเพณี และภูมิปัญญาท้องถิ่น	๘	๑,๑๓๐,๐๐๐	๔	๑๙๐,๐๐๐	-	๐	๒	๑๓๓,๖๘๐
รวมทั้งสิ้น	๒๑๓	๗๗,๐๗๓,๕๒๓	๔๑	๒๓,๘๐๖,๓๙๐	๑	๒,๕๐๐,๐๐๐	๒๗	๒๐,๙๔๕,๒๒๙.๑๕
คิดเป็นร้อยละของโครงการที่บรรจุในแผนพัฒนาท้องถิ่น ประจำปี พ.ศ. ๒๕๖๕			๑๙.๒๕	๓๐.๘๙	๐.๔๗	๓.๒๔	๑๒.๘๑	๒๗.๑๘

การจัดทำงบประมาณและการใช้จ่ายงบประมาณ องค์การบริหารส่วนตำบลเขาทะเล ได้ดำเนินการโครงการ/กิจกรรม ตามข้อบัญญัติงบประมาณรายจ่ายประจำปีงบประมาณ พ.ศ.๒๕๖๕ มีโครงการที่ได้ดำเนินการ จำนวน ๒๗ โครงการ งบประมาณ ๒๐,๙๔๕,๒๒๙.๑๕ บาท คิดเป็นร้อยละ ๒๗.๑๘ ของโครงการที่บรรจุในแผนพัฒนาท้องถิ่น เฉพาะปี ๒๕๖๕

๒) ปัญหาและอุปสรรคในการดำเนินงานที่ผ่านมา พบว่ามีปัญหาในการดำเนินงานดังนี้

(๑) การจัดทำแผนพัฒนาท้องถิ่นมีโครงการ/แผนงานเป็นจำนวนมาก เมื่อเปรียบเทียบกับงบประมาณขององค์การบริหารส่วนตำบลเขาทะเลที่มีอยู่อย่างจำกัด ไม่สามารถตอบสนองความต้องการได้ของประชาชนได้อย่างเพียงพอ

(๒) สัดส่วนโครงการของยุทธศาสตร์การพัฒนายังคงเน้นด้านโครงสร้างพื้นฐานเป็นส่วนใหญ่

(๓) ขาดความร่วมมือจากภาคประชาชนเท่าที่ควร

(๔) ปัญหาที่เกิดจากภัยธรรมชาติ โรคระบาด ที่ไม่สามารถควบคุมได้ ทำให้การดำเนินการบางโครงการเป็นไปด้วยความล่าช้า หรือไม่สามารถดำเนินการได้

๓) ข้อเสนอแนะ

(๑) สำหรับโครงการ/แผนงาน ที่องค์การบริหารส่วนตำบลเขาทะเลดำเนินการเอง เห็นควรบรรจุโครงการ/แผนงาน ให้สอดคล้องและใกล้เคียงกับงบประมาณที่มี ทั้งนี้ โครงการ/แผนงานที่เกินศักยภาพขององค์การบริหารส่วนตำบลเขาทะเล จะบรรจุไว้เพื่อรองรับการสนับสนุนงบประมาณจากหน่วยงานที่เกี่ยวข้อง

(๒) การกำหนดโครงการ/แผนงาน ในแผนพัฒนาแต่ละปีควรคำนึงถึงความเร่งด่วน ความเหมาะสม และความเป็นไปได้

(๓) ประชาสัมพันธ์ข้อมูลข่าวสารขององค์การบริหารส่วนตำบลเขาทะเลอย่างต่อเนื่อง

(๔) เน้นการมีส่วนร่วมของประชาชนให้มากที่สุด

๓.๒ สรุปผลการติดตามและประเมินผล ปีงบประมาณ พ.ศ. ๒๕๖๖

ยุทธศาสตร์การพัฒนากองคกรบริหารส่วนตำบลเขาทะเล เป็นยุทธศาสตร์ที่กำหนดระยะเวลา ๕ ปี (พ.ศ.๒๕๖๖ - ๒๕๗๐) ซึ่งเป็นแผนพัฒนาเศรษฐกิจและสังคมขององคกรปกครองส่วนท้องถิ่นที่กำหนด ยุทธศาสตร์และแนวทางการพัฒนาขององคกรปกครองส่วนท้องถิ่นซึ่งแสดงถึงวิสัยทัศน์ พันธกิจ และ จุดมุ่งหมายเพื่อการพัฒนาในอนาคต โดยสอดคล้องกับแผนยุทธศาสตร์ชาติ ๒๐ ปี แผนพัฒนาเศรษฐกิจและ สังคมแห่งชาติ แผนพัฒนาภาค/แผนพัฒนากลุ่มจังหวัด/แผนพัฒนาจังหวัด โดยยุทธศาสตร์การพัฒนากองคกร บริหารส่วนตำบลเขาทะเล มีรายละเอียดดังนี้

ยุทธศาสตร์ที่ ๑ การพัฒนาด้านโครงสร้างพื้นฐาน

แนวทางการพัฒนา/กลยุทธ์ ดังนี้

- ๑) ก่อสร้าง ปรับปรุง เส้นทางคมนาคมและระบบระบายน้ำที่ได้มาตรฐาน
- ๒) ก่อสร้าง ขยายเขต ระบบไฟฟ้า แสงสว่าง ประปา

ยุทธศาสตร์ที่ ๒ การพัฒนาด้านการส่งเสริมคุณภาพชีวิต

แนวทางการพัฒนา/กลยุทธ์ ดังนี้

- ๑) ส่งเสริมอาชีพ สร้างการมีส่วนร่วมของทุกภาคส่วน
- ๒) ส่งเสริมสนับสนุนการจัดการศึกษาให้ได้มาตรฐาน
- ๓) พัฒนาระบบบริการสาธารณสุขให้มีคุณภาพและได้มาตรฐาน
- ๔) ส่งเสริมให้ประชาชนทุกกลุ่มได้เข้าถึงสิทธิสวัสดิการสังคมอย่างเท่าเทียมและทั่วถึง

ยุทธศาสตร์ที่ ๓ การพัฒนาด้านการจัดระเบียบชุมชน/สังคม และการรักษาความสงบเรียบร้อย

แนวทางการพัฒนา/กลยุทธ์ ดังนี้

- ๑) เพิ่มประสิทธิภาพในการรักษาความสงบเรียบร้อย การป้องกันและบรรเทาสาธารณภัย ความปลอดภัยในชีวิตและทรัพย์สินส่งเสริมสนับสนุนการจัดการศึกษาให้ได้มาตรฐาน
- ๒) ป้องกันและแก้ไขปัญหาเสพติด
- ๓) ส่งเสริมและสนับสนุนประชาธิปไตย
- ๔) ส่งเสริมและสนับสนุนให้ประชาชนเข้ามามีส่วนร่วมในการพัฒนาท้องถิ่น
- ๕) พัฒนาประสิทธิภาพในการบริหารงานบุคลากรและการปฏิบัติงาน

ยุทธศาสตร์ที่ ๔ การพัฒนาด้านการวางแผนการส่งเสริมการลงทุนพาณิชย์ยกรรมและการท่องเที่ยว

แนวทางการพัฒนา/กลยุทธ์ ดังนี้

- ๑) ส่งเสริมสนับสนุนการลงทุน
- ๒) ส่งเสริมพัฒนาการท่องเที่ยว

ยุทธศาสตร์ที่ ๕ การพัฒนาด้านการบริหารจัดการและการอนุรักษ์ทรัพยากรธรรมชาติและสิ่งแวดล้อม

แนวทางการพัฒนา/กลยุทธ์ ดังนี้

- ๑) ส่งเสริมการมีส่วนร่วมของประชาชนร่วมกับภาคเครือข่ายในการจัดการทรัพยากรธรรมชาติและ สิ่งแวดล้อม
- ๒) พัฒนาประสิทธิภาพในการจัดการปัญหาขยะมูลฝอยและสิ่งปฏิกูล

ยุทธศาสตร์ที่ ๖ การพัฒนาด้านศิลปวัฒนธรรมจารีตประเพณี และภูมิปัญญาท้องถิ่น

แนวทางการพัฒนา/กลยุทธ์ ดังนี้

- ๑) ส่งเสริม ฟื้นฟู ศาสนา ศิลปวัฒนธรรมประเพณีและภูมิปัญญาท้องถิ่น
- ๒) ส่งเสริมและพัฒนาการศึกษา และนันทนาการแก่เด็ก เยาวชนและประชาชน

แบบการกำกับการจัดทำแผนพัฒนาท้องถิ่น (พ.ศ.๒๕๖๖ - ๒๕๗๐)

คำชี้แจง : เป็นแบบประเมินตนเองในการจัดทำแผนพัฒนาท้องถิ่น (พ.ศ.๒๕๖๖ – ๒๕๗๐) ขององค์กรปกครองส่วนท้องถิ่น โดยจะทำการประเมินและรายงานทุก ๆ ครั้ง หลังจากที้องค์กรปกครองส่วนท้องถิ่น ได้ประกาศใช้แผนพัฒนาท้องถิ่นแล้ว

ชื่อองค์กรปกครองส่วนท้องถิ่น องค์การบริหารส่วนตำบลเขาทะเล อำเภอสวี จังหวัดชุมพร

ประเด็นการประเมิน	มีการดำเนินการ	ไม่มีการดำเนินการ
๑. คณะกรรมการพัฒนาท้องถิ่น	✓	
๑.๑ มีการจัดตั้งคณะกรรมการพัฒนาท้องถิ่นเพื่อจัดทำแผนพัฒนาท้องถิ่น	✓	
๑.๒ มีการจัดประชุมคณะกรรมการพัฒนาท้องถิ่นเพื่อจัดทำแผนพัฒนาท้องถิ่น	✓	
๑.๓ มีการจัดประชุมอย่างต่อเนื่องสม่ำเสมอ	✓	
๑.๔ มีการจัดตั้งคณะกรรมการสนับสนุนการจัดทำแผนพัฒนาท้องถิ่น	✓	
๑.๕ มีการจัดประชุมคณะกรรมการสนับสนุนการจัดทำแผนพัฒนาท้องถิ่น	✓	
๑.๖ มีคณะกรรมการพัฒนาท้องถิ่นร่วมกับประชาคมท้องถิ่นและร่วมจัดทำร่างแผนพัฒนาท้องถิ่น	✓	
๒. การจัดทำแผนพัฒนาท้องถิ่น	✓	
๒.๑ มีการรวบรวมข้อมูลและปัญหาสำคัญขององค์กรปกครองส่วนท้องถิ่นมาจัดทำฐานข้อมูล	✓	
๒.๒ มีการเปิดโอกาสให้ประชาชนเข้ามามีส่วนร่วมในการจัดทำแผน	✓	
๒.๓ มีการวิเคราะห์ศักยภาพขององค์กรปกครองส่วนท้องถิ่น (SWOT) เพื่อประเมินสถานการณ์การพัฒนาองค์กรปกครองส่วนท้องถิ่น	✓	
๒.๔ มีการกำหนดวิสัยทัศน์และภารกิจหลักการพัฒนาองค์กรปกครองส่วนท้องถิ่นที่สอดคล้องกับศักยภาพของท้องถิ่น	✓	
๒.๕ มีการกำหนดวิสัยทัศน์และภารกิจหลักการพัฒนาองค์กรปกครองส่วนท้องถิ่นที่สอดคล้องกับยุทธศาสตร์จังหวัด	✓	
๒.๖ มีการกำหนดจุดมุ่งหมายเพื่อการพัฒนาที่ยั่งยืน	✓	
๒.๗ มีการกำหนดเป้าหมายการพัฒนาองค์กรปกครองส่วนท้องถิ่น	✓	
๒.๘ มีการกำหนดยุทธศาสตร์การพัฒนาและแนวทางการพัฒนา	✓	
๒.๙ มีการกำหนดยุทธศาสตร์ที่สอดคล้องกับยุทธศาสตร์การพัฒนา	✓	
๒.๑๐ มีการอนุมัติและประกาศใช้แผนยุทธศาสตร์การพัฒนา	✓	
๒.๑๑ มีการจัดทำบัญชีกลุ่มโครงการในแผนยุทธศาสตร์	✓	
๒.๑๒ มีการกำหนดรูปแบบการติดตามประเมินผลแผนยุทธศาสตร์	✓	

ผลการดำเนินงานตามงบประมาณที่ได้รับและการเบิกจ่ายงบประมาณ ประจำปีงบประมาณ พ.ศ.๒๕๖๖

การดำเนินการตามแผนพัฒนาท้องถิ่น (พ.ศ.๒๕๖๖ – ๒๕๗๐) เฉพาะประจำปี พ.ศ.๒๕๖๖ ตามข้อบัญญัติงบประมาณรายจ่าย ประจำปีงบประมาณ พ.ศ.๒๕๖๖

ยุทธศาสตร์	โครงการตามแผนพัฒนาท้องถิ่นเฉพาะปี ๒๕๖๖		โครงการตามข้อบัญญัติประจำปี ๒๕๖๖		โครงการจ่ายขาดเงินสะสม/เงินทุนสำรองเงินสะสมประจำปี ๒๕๖๖		โครงการที่ดำเนินงานในปีงบประมาณ ๒๕๖๖	
	จำนวนโครงการ	งบประมาณ (บาท)	จำนวนโครงการ	งบประมาณ (บาท)	จำนวนโครงการ	งบประมาณ (บาท)	จำนวนโครงการ	งบประมาณ (บาท)
๑. ด้านโครงสร้างพื้นฐาน	๔๘	๒๑,๓๑๐,๐๐๐.๐๐	๑๑	๔,๓๕๖,๐๐๐.๐๐	๘	๓,๐๘๔,๐๐๐.๐๐	๑๖	๖,๓๓๘,๕๓๕.๙๖
๒. ด้านงานส่งเสริมคุณภาพชีวิต	๕๗	๒๒,๑๕๖,๔๐๐.๐๐	๑๖	๑๘,๕๖๓,๐๑๙.๐๐	-	๐.๐๐	๑๐	๑๖,๓๔๔,๘๗๔.๓๖
๓. ด้านการจัดระเบียบชุมชน/สังคม และการรักษาความสงบเรียบร้อย	๓๐	๔,๑๓๔,๕๗๐.๐๐	๑๐	๕๙๕,๔๘๐.๐๐	-	๐.๐๐	๔	๓๐๓,๒๗๙.๖๑
๔. ด้านการวางแผนการส่งเสริมการลงทุน พาณิชยกรรมและการท่องเที่ยว	๑	๔๐๐,๐๐๐.๐๐	-	๐.๐๐	-	๐.๐๐	-	๐
๕. ด้านการบริหารจัดการและการอนุรักษ์ทรัพยากรธรรมชาติและสิ่งแวดล้อม	๗	๑,๒๐๐,๐๐๐.๐๐	๑	๓๐,๐๐๐.๐๐	-	๐.๐๐	-	๐
๖. ด้านศิลปะ วัฒนธรรม จารีตประเพณี และภูมิปัญญาท้องถิ่น	๙	๑,๒๔๐,๐๐๐.๐๐	๖	๕๑๐,๐๐๐.๐๐	-	๐.๐๐	๕	๓๖๘,๑๕๗
รวมทั้งสิ้น	๑๕๒	๕๐,๔๔๐,๙๗๐.๐๐	๔๔	๒๔,๐๕๔,๔๙๙.๐๐	๘	๓,๐๘๔,๐๐๐.๐๐	๓๕	๒๓,๓๕๕,๘๔๖.๙๓
คิดเป็นร้อยละของโครงการที่บรรจุในแผนพัฒนาท้องถิ่นประจำปี พ.ศ.๒๕๖๖			๒๘.๙๕	๔๗.๖๙	๕.๒๖	๖.๑๑	๒๓.๐๓	๔๖.๓๐

การจัดทำงบประมาณและการใช้จ่ายงบประมาณ

องค์การบริหารส่วนตำบลเขาทะลุ ได้ดำเนินโครงการ/กิจกรรม ตามข้อบัญญัติงบประมาณรายจ่ายประจำปีงบประมาณ พ.ศ.๒๕๖๖ และโครงการจ่ายขาดเงินสะสม/เงินทุนสำรองสะสม ประจำปี พ.ศ.๒๕๖๖ มีโครงการที่ได้ดำเนินงาน จำนวน ๓๕ โครงการ คิดเป็นร้อยละ ๒๓.๐๓ ของโครงการที่บรรจุในแผนพัฒนาท้องถิ่น (พ.ศ.๒๕๖๖-๒๕๗๐) รวมทั้งที่มีการเพิ่มเติม เปลี่ยนแปลง แก้ไข สามารถจำแนกได้ตามยุทธศาสตร์ ดังนี้

โครงการ/กิจกรรม ที่ดำเนินการ ปีงบประมาณ พ.ศ.๒๕๖๖
(งบประมาณจากข้อบัญญัติ)

๑. ยุทธศาสตร์ด้านโครงสร้างพื้นฐาน

๑.๑ กลยุทธ์ : ก่อสร้าง ปรับปรุง เส้นทางคมนาคมและระบบระบายน้ำที่ได้มาตรฐาน

(๑) แผนงานอุตสาหกรรมและการโยธา

ลำดับ	โครงการ	รายละเอียดของโครงการ	งบประมาณ					สถานะการดำเนินการ				ระยะเวลาดำเนินการ	หน่วยงานรับผิดชอบหลัก
			อนุมัติ	โอนเพิ่ม	โอนลด	เบิกจ่าย	คงเหลือ	ดำเนินการเสร็จแล้ว	อยู่ระหว่างดำเนินการ	ไม่ได้ดำเนินการ	ยกเลิกโครงการ		
๑	โครงการก่อสร้างถนนคอนกรีตเสริมเหล็ก ซอยเขาจุฬา หมู่ที่ ๑	ก่อสร้างถนนคอนกรีตเสริมเหล็ก ผิวจราจรกว้าง ๔.๐๐ เมตร ระยะทาง ๑๑๕ เมตร หนา ๐.๑๕ เมตร ไหล่ทาง หินคลุกข้างละ ๐.๕๐ เมตร (หรือพื้นที่รวมไม่น้อยกว่า ๔๖๐ เมตร) พร้อมติดตั้งป้ายโครงการ	๓๓๒,๐๐๐.๐๐			๗๐,๐๐๐.๐๐	๒,๐๐๐.๐๐	✓				๓๐ ม.ค. ถึง ๓๐ เม.ย. ๒๕๖๖	กองช่าง
๒	โครงการก่อสร้างถนนคอนกรีตเสริมเหล็ก ซอยศิลาปลำราญ หมู่ที่ ๒	ก่อสร้างถนนคอนกรีตเสริมเหล็ก ผิวจราจรกว้าง ๔.๐๐ เมตร ระยะทาง ๑๒๕ เมตร หนา ๐.๑๕ เมตร ไหล่ทาง หินคลุกข้างละ ๐.๕๐ เมตร (หรือพื้นที่รวมไม่น้อยกว่า ๕๐๐ เมตร) พร้อมติดตั้งป้ายโครงการ	๔๐๐,๐๐๐.๐๐			๔๐๐,๐๐๐.๐๐	๐.๐๐	✓				๓๐ ม.ค. ถึง ๓๐ เม.ย. ๒๕๖๖	กองช่าง

ลำดับ	โครงการ	รายละเอียดของโครงการ	งบประมาณ					สถานะการดำเนินการ				ระยะเวลาดำเนินการ	หน่วยงานรับผิดชอบหลัก
			อนุมัติ	โอนเพิ่ม	โอนลด	เบิกจ่าย	คงเหลือ	ดำเนินการเสร็จแล้ว	อยู่ระหว่างดำเนินการ	ไม่ได้ดำเนินการ	ยกเลิกโครงการ		
๓	โครงการก่อสร้างถนนคอนกรีตเสริมเหล็ก ซอยดอยสายลม หมู่ที่ ๓	ก่อสร้างถนนคอนกรีตเสริมเหล็ก ผิวจราจรกว้าง ๔.๐๐ เมตร ระยะทาง ๑๑๕ เมตร หนา ๐.๑๕ เมตร ไหล่ทาง หินคลุกข้างละ ๐.๕๐ เมตร (หรือพื้นที่รวมไม่น้อยกว่า ๔๖๐ เมตร) พร้อมติดตั้งป้ายโครงการ	๓๖๙,๐๐๐.๐๐		๓๖๙,๐๐๐.๐๐		๐.๐๐				✓	-	กองช่าง
๔	โครงการก่อสร้างถนนคอนกรีตเสริมเหล็ก ซอยป้าม่วง-สำนักสงฆ์ถ้ำน้ำทิพย์ หมู่ที่ ๔	ก่อสร้างถนนคอนกรีตเสริมเหล็ก ผิวจราจรกว้าง ๔.๐๐ เมตร ระยะทาง ๑๒๕ เมตร หนา ๐.๑๕ เมตร ไหล่ทาง หินคลุกข้างละ ๐.๕๐ เมตร (หรือพื้นที่รวมไม่น้อยกว่า ๕๐๐ เมตร) พร้อมติดตั้งป้ายโครงการ	๔๐๐,๐๐๐.๐๐		๔๐๐,๐๐๐.๐๐		๐.๐๐				✓	-	กองช่าง
๕	โครงการก่อสร้างถนนคอนกรีตเสริมเหล็ก ซอยห้วยชิงช้าง หมู่ที่ ๕	ก่อสร้างถนนคอนกรีตเสริมเหล็ก ผิวจราจรกว้าง ๔.๐๐ เมตร ระยะทาง ๑๒๕ เมตร หนา ๐.๑๕ เมตร ไหล่ทาง หินคลุกข้างละ ๐.๕๐ เมตร (หรือพื้นที่รวมไม่น้อยกว่า ๕๐๐ เมตร) พร้อมติดตั้งป้ายโครงการ	๔๐๐,๐๐๐.๐๐			๓๙๙,๘๐๐.๐๐	๒๐๐.๐๐	✓				๓๐ ม.ค. ถึง ๓๐ เม.ย. ๒๕๖๖	กองช่าง

ลำดับ	โครงการ	รายละเอียดของโครงการ	งบประมาณ					สถานะการดำเนินการ				ระยะเวลาดำเนินการ	หน่วยงานรับผิดชอบหลัก	
			อนุมัติ	โอนเพิ่ม	โอนลด	เบิกจ่าย	คงเหลือ	ดำเนินการเสร็จแล้ว	อยู่ระหว่างดำเนินการ	ไม่ได้ดำเนินการ	ยกเลิกโครงการ			
๖	โครงการก่อสร้างท่อเหลี่ยมคอนกรีตเสริมเหล็ก ซอยศรีประเวศ หมู่ที่ ๖	ก่อสร้างท่อเหลี่ยมคอนกรีตเสริมเหล็ก ขนาด ๓.๐๐ x ๑.๘๐ x ๖.๐๐ เมตร ชนิด ๑ ช่องทาง พร้อมติดตั้งป้ายโครงการ	๓๑๕,๐๐๐.๐๐		๓๑๕,๐๐๐.๐๐			๐.๐๐					-	กองช่าง
๗	โครงการก่อสร้างถนนคอนกรีตเสริมเหล็ก ซอยสันติ หมู่ที่ ๗	ก่อสร้างถนนคอนกรีตเสริมเหล็ก ผิวจราจรกว้าง ๔.๐๐ เมตร ระยะทาง ๑๒๕ เมตร หนา ๐.๑๕ เมตร ไหล่ทางหินคลุกข้างละ ๐.๕๐ เมตร (หรือพื้นที่รวมไม่น้อยกว่า ๕๐๐ เมตร) พร้อมติดตั้งป้ายโครงการ	๔๐๐,๐๐๐.๐๐			๓๙๙,๕๐๐.๐๐	๕๐๐.๐๐	✓					๓๐ มี.ค. ถึง ๓๐ เม.ย. ๒๕๖๖	กองช่าง
๘	โครงการก่อสร้างถนนคอนกรีตเสริมเหล็ก ซอยเทพนิมิตร หมู่ที่ ๘	ก่อสร้างถนนคอนกรีตเสริมเหล็ก ผิวจราจรกว้าง ๔.๐๐ เมตร ระยะทาง ๑๒๕ เมตร หนา ๐.๑๕ เมตร ไหล่ทางหินคลุกข้างละ ๐.๕๐ เมตร (หรือพื้นที่รวมไม่น้อยกว่า ๕๐๐ เมตร) พร้อมติดตั้งป้ายโครงการ	๔๐๐,๐๐๐.๐๐			๓๙๗,๘๐๘.๕๕	๒,๑๙๑.๔๕	✓					๒๘ มี.ค. ถึง ๒๖ มี.ย. ๒๕๖๖	กองช่าง

ลำดับ	โครงการ	รายละเอียดของโครงการ	งบประมาณ					สถานะการดำเนินการ				ระยะเวลาดำเนินการ	หน่วยงานรับผิดชอบหลัก	
			อนุมัติ	โอนเพิ่ม	โอนลด	เบิกจ่าย	คงเหลือ	ดำเนินการเสร็จแล้ว	อยู่ระหว่างดำเนินการ	ไม่ได้ดำเนินการ	ยกเลิกโครงการ			
๙	โครงการก่อสร้างถนนคอนกรีตเสริมเหล็ก ซอยห้วยรากไม้-ห้วยตะเคียน หมู่ที่ ๙	ก่อสร้างถนนคอนกรีตเสริมเหล็ก ผิวจราจรกว้าง ๔.๐๐ เมตร ระยะทาง ๑๒๕ เมตร หนา ๐.๑๕ เมตร ไหล่ทาง หินคลุกข้างละ ๐.๕๐ เมตร (หรือพื้นที่รวมไม่น้อยกว่า ๕๐๐ เมตร) พร้อมติดตั้งป้ายโครงการ	๔๐๐,๐๐๐.๐๐			๓๙๙,๐๐๐.๐๐	๑,๐๐๐.๐๐	✓					๒๘ มี.ค. ถึง ๒๖ มิ.ย.๒๕๖๖	กองช่าง
๑๐	โครงการก่อสร้างถนนคอนกรีตเสริมเหล็ก ซอยก้วหน้า หมู่ที่ ๑๐	ก่อสร้างถนนคอนกรีตเสริมเหล็ก ผิวจราจรกว้าง ๔.๐๐ เมตร ระยะทาง ๑๕๙ เมตร หนา ๐.๑๕ เมตร ไหล่ทาง หินคลุกข้างละ ๐.๕๐ เมตร (หรือพื้นที่รวมไม่น้อยกว่า ๖๓๖ เมตร) พร้อมติดตั้งป้ายโครงการ	๕๐๐,๐๐๐.๐๐			๔๙๙,๕๐๐.๐๐	๕๐๐.๐๐	✓					๘ ก.ย. ถึง ๗ ธ.ค. ๒๕๖๖	กองช่าง
๑๑	โครงการก่อสร้างถนนคอนกรีตเสริมเหล็ก ซอยแดนอ้อ ๑ หมู่ที่ ๑๑	ก่อสร้างถนนคอนกรีตเสริมเหล็ก ผิวจราจรกว้าง ๔.๐๐ เมตร ระยะทาง ๑๒๕ เมตร หนา ๐.๑๕ เมตร ไหล่ทาง หินคลุกข้างละ ๐.๕๐ เมตร (หรือพื้นที่รวมไม่น้อยกว่า ๕๐๐ เมตร) พร้อมติดตั้งป้ายโครงการ	๔๐๐,๐๐๐.๐๐			๔๐๐,๐๐๐.๐๐	๐.๐๐				✓		๘ ก.ย. ถึง ๗ ธ.ค. ๒๕๖๖	กองช่าง
รวมงบประมาณ			๔,๓๕๖,๐๐๐.๐๐	-	๑,๐๘๔,๐๐๐.๐๐	๓,๒๖๕,๖๐๘.๕๕	๖,๓๙๑.๔๕							

๒. ยุทธศาสตร์การส่งเสริมคุณภาพชีวิต

๒.๑ กลยุทธ์ : ส่งเสริมอาชีพ สร้างการมีส่วนร่วมของทุกภาคส่วน

(๑) แผนงานสร้างความเข้มแข็งของชุมชน

ลำดับ	โครงการ	รายละเอียดของโครงการ	งบประมาณ					สถานะการดำเนินการ				ระยะเวลาดำเนินการ	หน่วยงานรับผิดชอบหลัก
			อนุมัติ	โอนเพิ่ม	โอนลด	เบิกจ่าย	คงเหลือ	ดำเนินการเสร็จแล้ว	อยู่ระหว่างดำเนินการ	ไม่ได้ดำเนินการ	ยกเลิกโครงการ		
๑	โครงการส่งเสริมและสนับสนุนหมู่บ้านเศรษฐกิจพอเพียง	ค่าใช้จ่ายตามโครงการ เช่น การจัดกิจกรรมต่าง ๆ ค่าวัสดุ อุปกรณ์ ค่าตอบแทนวิทยากร ค่าอาหาร ค่าอาหารกลางวันและเครื่องดื่ม ฯลฯ	๒๐,๐๐๐.๐๐		๒๐,๐๐๐.๐๐	-	-			✓		-	สำนักปลัด
๒	โครงการช่วยเหลือประชาชนด้านการส่งเสริมและพัฒนาคุณภาพชีวิต	ค่าใช้จ่ายในการช่วยเหลือประชาชนด้านการส่งเสริมและพัฒนาคุณภาพชีวิต	๓๐,๐๐๐.๐๐			-	๓๐,๐๐๐.๐๐			✓		-	สำนักปลัด
๓	โครงการ ๑ อปท. ๑ สวนสมุนไพรมะเด็ญพระเกียรติเนื่องในโอกาสวันเฉลิมพระชนมพรรษา ๒๘ กรกฎาคม ๒๕๖๖	ค่าใช้จ่ายตามโครงการ เช่น การจัดกิจกรรมต่าง ๆ ค่าวัสดุ อุปกรณ์ ค่าตอบแทนวิทยากร ค่าอาหาร ค่าอาหารกลางวันและเครื่องดื่ม ฯลฯ	๒๐,๐๐๐.๐๐			๑๙,๓๒๓.๐๐	๖๗๗.๐๐	✓				๗- ๗ ก.ค. ๒๕๖๖ (๑ วัน)	สำนักปลัด
รวมงบประมาณ			๗๐,๐๐๐.๐๐	-	๒๐,๐๐๐.๐๐	๑๙,๓๒๓.๐๐	๓๐,๖๗๗.๐๐						

๒.๒ กลยุทธ์ : ส่งเสริมสนับสนุนการจัดการศึกษาให้ได้มาตรฐาน

(๑) แผนงานการศึกษา

ลำดับ	โครงการ	รายละเอียดของโครงการ	งบประมาณ					สถานะการดำเนินการ				ระยะเวลาดำเนินการ	หน่วยงานรับผิดชอบหลัก
			อนุมัติ	โอนเพิ่ม	โอนลด	เบิกจ่าย	คงเหลือ	ดำเนินการเสร็จแล้ว	อยู่ระหว่างดำเนินการ	ไม่ได้ดำเนินการ	ยกเลิกโครงการ		
๑	โครงการส่งเสริมพัฒนาการเด็กเล็กจากประสบการณ์เรียนรู้นอกสถานที่	ค่าใช้จ่ายตามโครงการ เช่น ค่าอาหาร ค่าอาหารว่างและเครื่องดื่ม ค่าจ้างเหมารถโดยสาร ฯลฯ	๓๐,๐๐๐.๐๐			๒๗,๕๐๐.๐๐	๒,๕๐๐.๐๐	✓				๒๓ - ๒๓ ธ.ค. ๒๕๖๕ (๑ วัน)	สำนักปลัด
๒	โครงการสนับสนุนค่าใช้จ่ายการบริหารสถานศึกษา	ค่าใช้จ่ายในการสนับสนุนค่าอาหารกลางวัน ค่าจัดการเรียนการสอน (รายหัว) และค่าใช้จ่ายในการจัดการศึกษา สำหรับศูนย์พัฒนาเด็กเล็กในสังกัด อบต.เขาทะลุ	๕๓๔,๓๒๕.๐๐	๑๓๕,๐๐๐.๐๐		๕๙๑,๓๒๕.๐๐	๗๗,๙๓๒.๐๐	✓				๑ ต.ค. ๒๕๖๕ ถึง ๓๐ ก.ย. ๒๕๖๖	สำนักปลัด
๓	โครงการสนับสนุนค่าอาหารเสริม (นม) ให้แก่ โรงเรียนและศูนย์พัฒนาเด็กเล็กในเขต อบต.เขาทะลุ	สนับสนุนค่าอาหารเสริม (นม) ให้แก่ โรงเรียน บ้าย้วยทับทอง โรงเรียนบ้านห้วยกลาง โรงเรียนบ้านเขาทะลุ และศูนย์พัฒนาเด็กเล็กในสังกัด อบต.เขาทะลุ	๑,๕๐๘,๐๕๐.๐๐			๑,๓๘๙,๔๓๐.๓๖	๑๑๘,๖๑๙.๖๔	✓				๑ ต.ค. ๒๕๖๕ ถึง ๓๐ ก.ย. ๒๕๖๖	สำนักปลัด

ลำดับ	โครงการ	รายละเอียดของโครงการ	งบประมาณ					สถานะการดำเนินการ				ระยะเวลาดำเนินการ	หน่วยงานรับผิดชอบหลัก
			อนุมัติ	โอนเพิ่ม	โอนลด	เบิกจ่าย	คงเหลือ	ดำเนินการเสร็จแล้ว	อยู่ระหว่างดำเนินการ	ไม่ได้ดำเนินการ	ยกเลิกโครงการ		
๔	สนับสนุนค่าอาหารกลางวันให้แก่โรงเรียนในเขตองค์การบริหารส่วนตำบล	ค่าใช้จ่ายในการสนับสนุนค่าอาหารกลางวันให้แก่โรงเรียนในเขตตำบลเขาทะลุ	๓,๐๒๔,๐๐๐.๐๐			๒,๙๙๒,๑๕๐.๐๐	๓๑,๘๕๐.๐๐	✓				๑ ต.ค. ๒๕๖๕ ถึง ๓๐ ก.ย. ๒๕๖๖	สำนักปลัด
รวมงบประมาณ			๕,๐๙๖,๓๗๕.๐๐	๑๓๕,๐๐๐.๐๐	-	๕,๐๐๐,๔๗๓.๓๖	๒๓๐,๙๐๑.๖๔						

๒.๓ กลยุทธ์ : พัฒนาระบบบริการสาธารณสุขให้มีคุณภาพและได้

(๑) แผนงานสาธารณสุข

ลำดับ	โครงการ	รายละเอียดของโครงการ	งบประมาณ					สถานะการดำเนินการ				ระยะเวลาดำเนินการ	หน่วยงานรับผิดชอบหลัก
			อนุมัติ	โอนเพิ่ม	โอนลด	เบิกจ่าย	คงเหลือ	ดำเนินการเสร็จแล้ว	อยู่ระหว่างดำเนินการ	ไม่ได้ดำเนินการ	ยกเลิกโครงการ		
๑	โครงการส่งเยาวชนและประชาชนเข้าร่วมแข่งขันกีฬา	ค่าใช้จ่ายในการจัดส่งเยาวชนและประชาชนเข้าร่วมแข่งขันกีฬาประเภทต่าง ๆ นอกพื้นที่	๑๐๐,๐๐๐.๐๐		๗๑,๑๕๐.๐๐	๒๘,๘๕๐.๐๐	๐.๐๐	✓				๑ - ๒๐ เมษายน ๒๕๖๖	สำนักปลัด
๒	โครงการช่วยเหลือประชาชนด้านการป้องกันและระงับโรคติดต่อ	ค่าใช้จ่ายในการป้องกันและระงับโรคติดต่อ เช่น ค่ายาและเวชภัณฑ์ ค่าวัสดุประชาสัมพันธ์ ฯลฯ	๒๐๐,๐๐๐.๐๐		๒๐๐,๐๐๐.๐๐	-	-			✓		-	สำนักปลัด

ลำดับ	โครงการ	รายละเอียดของโครงการ	งบประมาณ					สถานะการดำเนินการ				ระยะเวลาดำเนินการ	หน่วยงานรับผิดชอบหลัก
			อนุมัติ	โอนเพิ่ม	โอนลด	เบิกจ่าย	คงเหลือ	ดำเนินการเสร็จแล้ว	อยู่ระหว่างดำเนินการ	ไม่ได้ดำเนินการ	ยกเลิกโครงการ		
๓	โครงการตามแนวพระราชดำริด้านสาธารณสุข	อ, ต หนุ, น ใ้ค ณะ กร รร ม การ หนุบ้าน หนุที่ ๑-๑๑	๒๒๐,๐๐๐.๐๐			-	๒๒๐,๐๐๐.๐๐			✓		-	สำนักปลัด
รวมงบประมาณ			๕๒๐,๐๐๐.๐๐	-	๒๗๑,๑๕๐.๐๐	๒๘,๘๕๐.๐๐	๒๒๐,๐๐๐.๐๐						

๒.๔ กลยุทธ์ : ส่งเสริมให้ประชาชนทุกกลุ่มได้เข้าถึงสิทธิสวัสดิการ

(๑) แผนงานสังคมสงเคราะห์

ลำดับ	โครงการ	รายละเอียดของโครงการ	งบประมาณ					สถานะการดำเนินการ				ระยะเวลาดำเนินการ	หน่วยงานรับผิดชอบหลัก
			อนุมัติ	โอนเพิ่ม	โอนลด	เบิกจ่าย	คงเหลือ	ดำเนินการเสร็จแล้ว	อยู่ระหว่างดำเนินการ	ไม่ได้ดำเนินการ	ยกเลิกโครงการ		
๑	โครงการฝึกอบรมและส่งเสริมอาชีพสำหรับผู้พิการ	ค่าใช้จ่ายตามโครงการ เช่น ค่าวิทยากร ค่าจัดสถานที่ ค่าอาหาร ค่าอาหารว่างและเครื่องดื่ม ฯลฯ	๑๐,๐๐๐.๐๐			-	๑๐,๐๐๐.๐๐			✓		-	สำนักปลัด
๒	โครงการฝึกอบรมและส่งเสริมอาชีพสำหรับผู้สูงอายุ	ค่าใช้จ่ายตามโครงการ เช่น ค่าวิทยากร ค่าจัดสถานที่ ค่าอาหาร ค่าอาหารว่างและเครื่องดื่ม ฯลฯ	๑๐,๐๐๐.๐๐			-	๑๐,๐๐๐.๐๐			✓		-	สำนักปลัด
รวมงบประมาณ			๒๐,๐๐๐.๐๐	-	-	-	๒๐,๐๐๐.๐๐						

(๒) แผนงานงบกลาง

ลำดับ	โครงการ	รายละเอียดของโครงการ	งบประมาณ					สถานะการดำเนินการ				ระยะเวลาดำเนินการ	หน่วยงานรับผิดชอบหลัก
			อนุมัติ	โอนเพิ่ม	โอนลด	เบิกจ่าย	คงเหลือ	ดำเนินการเสร็จแล้ว	อยู่ระหว่างดำเนินการ	ไม่ได้ดำเนินการ	ยกเลิกโครงการ		
๑	เบี้ยยังชีพผู้สูงอายุ	ค่าใช้จ่ายให้แก่ผู้สูงอายุที่มีอายุ ๖๐ ปีบริบูรณ์ ขึ้นไป ที่ขึ้นทะเบียนไว้กับ อบต. เขาทะเล	๑๐,๗๕๖,๐๐๘.๐๐			๙,๔๒๓,๘๐๐.๐๐	๑,๓๓๒,๒๐๘.๐๐	✓				๑ ต.ค. ๒๕๖๕ ถึง ๓๐ ก.ย. ๒๕๖๖	สำนักปลัด
๒	เบี้ยยังชีพคนพิการ	ค่าใช้จ่ายให้แก่คนพิการที่ขึ้นทะเบียนไว้กับ อบต.เขาทะเล	๑,๙๖๐,๐๐๘.๐๐			๑,๗๓๑,๘๐๐.๐๐	๒๒๘,๒๐๘.๐๐	✓				๑ ต.ค. ๒๕๖๕ ถึง ๓๐ ก.ย. ๒๕๖๖	สำนักปลัด
๓	เบี้ยยังชีพผู้ป่วยเอดส์	ค่าใช้จ่ายให้แก่ผู้ป่วยเอดส์ที่แพทย์ได้รับรอง และ ทำ การวินิจฉัย	๑๒,๐๐๐.๐๐			๑๒,๐๐๐.๐๐	๐.๐๐	✓				๑ ต.ค. ๒๕๖๕ ถึง ๓๐ ก.ย. ๒๕๖๖	สำนักปลัด
๔	เงินสมทบกองทุนหลักประกันสุขภาพตำบลเขาทะเล	เงินสมทบเข้ากองทุนหลักประกันสุขภาพ (สปสช.) อบต. เขาทะเล	๑๒๘,๖๒๘.๐๐			๑๒๘,๖๒๘.๐๐	๐.๐๐	✓				๑ ต.ค. ๒๕๖๕ ถึง ๓๐ ก.ย. ๒๕๖๖	สำนักปลัด
รวมงบประมาณ			๑๒,๘๕๖,๖๔๔.๐๐	-	-	๑๑,๒๙๖,๒๒๘.๐๐	๑,๕๖๐,๔๑๖.๐๐						

๓. ยุทธศาสตร์การจัดระเบียบชุมชน/สังคมและการรักษาความสงบเรียบร้อย

๓.๑ กลยุทธ์ : เพิ่มประสิทธิภาพในการรักษาความสงบเรียบร้อย การป้องกันและบรรเทาสาธารณภัย ความปลอดภัยในชีวิตและทรัพย์สิน

(๑) แผนงานบริหารงานทั่วไป

ลำดับ	โครงการ	รายละเอียดของโครงการ	งบประมาณ					สถานะการดำเนินการ				ระยะเวลาดำเนินการ	หน่วยงานรับผิดชอบหลัก	
			อนุมัติ	โอนเพิ่ม	โอนลด	เบิกจ่าย	คงเหลือ	ดำเนินการเสร็จแล้ว	อยู่ระหว่างดำเนินการ	ไม่ได้ดำเนินการ	ยกเลิกโครงการ			
๑	โครงการสัตว์ปลอดโรคคนปลอดภัยจากโรคพิษสุนัขบ้า	ค่าใช้จ่ายในการฉีดวัคซีนและควบคุมโรคพิษสุนัขบ้า ตัวละ ๓๐ บาท เช่น ค่ายาและเวชภัณฑ์ ค่าวัสดุประชาสัมพันธ์	๑๐๐,๐๐๐.๐๐			๙๙,๗๙๐.๐๐	๒๑๐.๐๐	✓					๑ - ๓๐ พฤษภาคม ๒๕๖๖	สำนักปลัด
๒	โครงการองค์กรปกครองส่วนท้องถิ่นและปศุสัตว์ร่วมมือป้องกันภัยโรคพิษสุนัขบ้า	อุดหนุนการดำเนินการจัดหาวัสดุเวชภัณฑ์ด้านการให้บริการควบคุมประชากรสุนัขและแมว	๓๐,๐๐๐.๐๐			-	๓๐,๐๐๐.๐๐			✓			-	สำนักปลัด
รวมงบประมาณ			๑๓๐,๐๐๐.๐๐	-	-	๙๙,๗๙๐.๐๐	๓๐,๒๑๐.๐๐							

(๒) แผนงานรักษาความสงบภายใน

ลำดับ	โครงการ	รายละเอียดของโครงการ	งบประมาณ					สถานะการดำเนินการ				ระยะเวลาดำเนินการ	หน่วยงานรับผิดชอบหลัก
			อนุมัติ	โอนเพิ่ม	โอนลด	เบิกจ่าย	คงเหลือ	ดำเนินการเสร็จแล้ว	อยู่ระหว่างดำเนินการ	ไม่ได้ดำเนินการ	ยกเลิกโครงการ		
๑	โครงการป้องกันและลดอุบัติเหตุทางถนนในช่วงเทศกาลปีใหม่	ค่าใช้จ่ายตามโครงการเช่า ค่าตกแต่งสถานที่ ค่าอาหาร ค่าอาหารว่างและเครื่องดื่ม ฯลฯ	๒๐,๐๐๐.๐๐			๑๕,๓๐๐.๐๐	๔,๗๐๐.๐๐	✓				๒๙ ธ.ค. ๒๕๖๕ ถึง ๔ ม.ค. ๒๕๖๖	สำนักปลัด
๒	โครงการป้องกันและลดอุบัติเหตุทางถนนในช่วงเทศกาลสงกรานต์	ค่าใช้จ่ายตามโครงการเช่า ค่าตกแต่งสถานที่ ค่าอาหาร ค่าอาหารว่างและเครื่องดื่ม ฯลฯ	๒๐,๐๐๐.๐๐			๑๕,๓๐๐.๐๐	๔,๗๐๐.๐๐	✓				๑๑ ถึง ๑๗ เม.ย. ๒๕๖๖	สำนักปลัด
๓	โครงการปกป้องสถาบันสำคัญของชาติ	ค่าใช้จ่ายตามโครงการเช่า ค่าตกแต่งสถานที่ ค่าอาหาร ค่าอาหารว่างและเครื่องดื่ม ฯลฯ	๑๐,๐๐๐.๐๐			-	๑๐,๐๐๐.๐๐	✓				-	
๔	โครงการฝึกอบรมชุดปฏิบัติการจิตอาสาภัยพิบัติฯ หลักสุทรทบทวน	ค่าใช้จ่ายตามโครงการเช่า ค่าตกแต่งสถานที่ ค่าอาหาร ค่าอาหารว่างและเครื่องดื่ม ฯลฯ	๕๐,๐๐๐.๐๐		๕๐,๐๐๐.๐๐		-			✓		-	
๕	โครงการช่วยเหลือประชาชนด้านสาธารณสุข	ค่าใช้จ่ายในการช่วยเหลือประชาชนด้านสาธารณสุข	๓๐,๐๐๐.๐๐		๓๐,๐๐๐.๐๐		-			✓		-	
รวมงบประมาณ			๑๒๐,๐๐๐.๐๐	-	๗๐,๐๐๐.๐๐	๓๐,๖๐๐.๐๐	๑๙,๔๐๐.๐๐						

๓.๒ กลยุทธ์ : ป้องกันและแก้ไขปัญหาเสฟติด

(๑) แผนงานรักษาความสงบภายใน

ลำดับ	โครงการ	รายละเอียดของโครงการ	งบประมาณ					สถานะการดำเนินการ				ระยะเวลาดำเนินการ	หน่วยงานรับผิดชอบหลัก
			อนุมัติ	โอนเพิ่ม	โอนลด	เบิกจ่าย	คงเหลือ	ดำเนินการเสร็จแล้ว	อยู่ระหว่างดำเนินการ	ไม่ได้ดำเนินการ	ยกเลิกโครงการ		
๑	โครงการรณรงค์เพื่อป้องกันยาเสพติด	ค่าใช้จ่ายตามโครงการเช่า ค่าตกแต่งสถานที่ ค่าอาหาร ค่าอาหารว่าง และเครื่องดื่ม ฯลฯ	๒๐,๐๐๐.๐๐			๑๒,๕๐๐.๐๐	๗,๕๐๐.๐๐	✓				๒๖ - ๒๖ มิถุนายน ๒๕๖๖ (๑ วัน)	สำนักปลัด
รวมงบประมาณ			๒๐,๐๐๐.๐๐	-	-	๑๒,๕๐๐.๐๐	๗,๕๐๐.๐๐						

๓.๓ กลยุทธ์ : ส่งเสริมและสนับสนุนประชาธิปไตย

๓.๔ กลยุทธ์ : ส่งเสริมและสนับสนุนให้ประชาชนเข้ามามีส่วนร่วมในการพัฒนาท้องถิ่น

(๑) แผนงานบริหารงานทั่วไป

ลำดับ	โครงการ	รายละเอียดของโครงการ	งบประมาณ					สถานะการดำเนินการ				ระยะเวลาดำเนินการ	หน่วยงานรับผิดชอบหลัก
			อนุมัติ	โอนเพิ่ม	โอนลด	เบิกจ่าย	คงเหลือ	ดำเนินการเสร็จแล้ว	อยู่ระหว่างดำเนินการ	ไม่ได้ดำเนินการ	ยกเลิกโครงการ		
๑	การจัดการการเลือกตั้ง	ค่าใช้จ่ายในการเลือกตั้งของ อบต.เขาทะเล เช่น ค่าวัสดุ อุปกรณ์ ค่าตอบแทนกรรมการ ค่าโฆษณาประชาสัมพันธ์ ฯลฯ	๕๐,๐๐๐.๐๐		๕๐,๐๐๐.๐๐	-	-			✓		-	สำนักปลัด
รวมงบประมาณ			๕๐,๐๐๐.๐๐	-	๕๐,๐๐๐.๐๐	-	-						

๓.๕ กลยุทธ์ : พัฒนาประสิทธิภาพในการบริหารงาน บุคลากรและการปฏิบัติงาน

(๑) แผนงานบริหารงานทั่วไป

ลำดับ ที่	โครงการ	รายละเอียดของโครงการ	งบประมาณ					สถานะการดำเนินการ				ระยะเวลา ดำเนินการ	หน่วยงาน รับผิดชอบ หลัก
			อนุมัติ	โอน เพิ่ม	โอน ลด	เบิกจ่าย	คงเหลือ	ดำเนินการ เสร็จแล้ว	อยู่ระหว่าง ดำเนินการ	ไม่ได้ ดำเนินการ	ยกเลิก โครงการ		
๑	โครงการขยายเขตเพิ่ม ขนาดหม้อแปลงไฟฟ้า บริเวณสำนักงาน อบต. เขาทะเล	ค่าใช้จ่ายในการเลือกตั้ง ของ อบต.เขาทะเล เช่น ค่า วัสดุอุปกรณ์ ค่าตอบแทน กรรมการ ค่าโฆษณา ประชาสัมพันธ์ ฯลฯ	๒๗๕,๔๘๐.๐๐			๒๗๕,๔๗๙.๖๑	๐.๓๙	✓				๒๐ - ๓๑ มกราคม ๒๕๖๖	สำนักปลัด
รวมงบประมาณ			๒๗๕,๔๘๐.๐๐	-	-	๒๗๕,๔๗๙.๖๑	๐.๓๙						

๕. ยุทธศาสตร์การบริหารจัดการและการอนุรักษ์ทรัพยากรธรรมชาติสิ่งแวดล้อม

๕.๑ กลยุทธ์ : ส่งเสริมการมีส่วนร่วมของประชาชนร่วมกับภาคเครือข่ายในการจัดการทรัพยากร ธรรมชาติและสิ่งแวดล้อม

(๑) แผนงานการเกษตร

ลำดับ ที่	โครงการ	รายละเอียดของ โครงการ	งบประมาณ					สถานะการดำเนินการ				ระยะเวลา ดำเนินการ	หน่วยงาน รับผิดชอบ หลัก
			อนุมัติ	โอน เพิ่ม	โอน ลด	เบิกจ่าย	คงเหลือ	ดำเนินการ เสร็จแล้ว	อยู่ระหว่าง ดำเนินการ	ไม่ได้ ดำเนินการ	ยกเลิก โครงการ		
๑	โครงการช่วยเหลือ เกษตรกรผู้มีรายได้น้อย	ค่าใช้จ่ายในการ ช่วยเหลือเกษตรกรผู้ ประกอบอาชีพปลูกพืช เลี้ยงปศุสัตว์ เลี้ยงสัตว์น้ำ และทำนาเกลือ ที่มี รายชื่อเป็นเกษตรกรราย ย่อยและได้ขึ้นทะเบียน เกษตรกร	๓๐,๐๐๐.๐๐			-	๓๐,๐๐๐.๐๐			✓		-	สำนักปลัด
รวมงบประมาณ			๓๐,๐๐๐.๐๐	-	-	-	๓๐,๐๐๐.๐๐						

๖. ยุทธศาสตร์การส่งเสริมศิลปะ วัฒนธรรม จารีตประเพณี และภูมิปัญญาท้องถิ่น

๖.๑ กลยุทธ์ : ส่งเสริม พัฒนา ศาสนา ศิลปวัฒนธรรมประเพณีและภูมิปัญญาท้องถิ่น

(๑) แผนงานการศาสนา วัฒนธรรม และนันทนาการ

ลำดับ ที่	โครงการ	รายละเอียดของ โครงการ	งบประมาณ					สถานะการดำเนินการ				ระยะเวลา ดำเนินการ	หน่วยงาน รับผิดชอบ หลัก
			อนุมัติ	โอนเพิ่ม	โอนลด	เบิกจ่าย	คงเหลือ	ดำเนินการ เสร็จแล้ว	อยู่ระหว่าง ดำเนินการ	ไม่ได้ ดำเนินการ	ยกเลิก โครงการ		
๑	โครงการวันเข้า พรรษา	ค่าใช้จ่ายตามโครงการ เช่า ค่าตกแต่งสถานที่ ค่าอาหาร ค่าอาหารว่าง และเครื่องดื่ม ฯลฯ	๑๐,๐๐๐.๐๐			๙,๙๘๐.๐๐	๒๐.๐๐	✓				๒๖ - ๒๖ กรกฎาคม ๒๕๖๖ (๑ วัน)	สำนักปลัด
๒	โครงการวันเด็ก แห่งชาติ	ค่าใช้จ่ายตามโครงการ เช่า ค่าตกแต่งสถานที่ ค่าอาหาร ค่าอาหารว่าง และเครื่องดื่ม ฯลฯ	๓๐,๐๐๐.๐๐			๒๕,๕๐๐.๐๐	๔,๕๐๐.๐๐	✓				๑๔ - ๑๔ มกราคม ๒๕๖๖ (๑ วัน)	สำนักปลัด
๓	โครงการวัน สงกรานต์และวัน ผู้สูงอายุ	ค่าใช้จ่ายตามโครงการ เช่า ค่าตกแต่งสถานที่ ค่าอาหาร ค่าอาหารว่าง และเครื่องดื่ม ฯลฯ	๑๐๐,๐๐๐.๐๐			๙๘,๗๕๕.๐๐	๑,๒๔๕.๐๐	✓				๑๓ - ๑๓ เมษายน ๒๕๖๖ (๑ วัน)	สำนักปลัด
๔	โครงการลอย กระทง	ค่าใช้จ่ายตามโครงการ เช่า ค่าตกแต่งสถานที่ ค่าอาหาร ค่าอาหารว่าง และเครื่องดื่ม ฯลฯ	๑๐๐,๐๐๐.๐๐	๑๐๐,๐๐๐.๐๐		๑๘๓,๙๒๒.๐๐	๑๖,๐๗๘.๐๐	✓				๘ - ๘ พฤศจิกายน ๒๕๖๕ (๑ วัน)	สำนักปลัด
๕	โครงการจัดงาน พระราชพิธีและ งานรัฐพิธี	สนับสนุนโครงการจัดงาน พระราชพิธีและงานรัฐพิธี ประจำปี พ.ศ.๒๕๖๖ ให้แก่อำเภอสวี	๕๐,๐๐๐.๐๐			๕๐,๐๐๐.๐๐	๐.๐๐	✓				๑ - ๑๒ สิงหาคม ๒๕๖๖	สำนักปลัด
รวมงบประมาณ			๒๙๐,๐๐๐.๐๐	๑๐๐,๐๐๐.๐๐	-	๓๖๘,๑๕๗.๐๐	๒๑,๘๔๓.๐๐						

๖.๒ กลยุทธ์ : ส่งเสริมและพัฒนาการกีฬา และนันทนาการแก่เด็ก เยาวชนและประชาชน

(๑) แผนงานการศาสนา วัฒนธรรม และนันทนาการ

ลำดับ ที่	โครงการ	รายละเอียดของโครงการ	งบประมาณ					สถานะการดำเนินการ				ระยะเวลา ดำเนินการ	หน่วยงาน รับผิดชอบ หลัก
			อนุมัติ	โอน เพิ่ม	โอนลด	เบิกจ่าย	คงเหลือ	ดำเนินการ เสร็จแล้ว	อยู่ระหว่าง ดำเนินการ	ไม่ได้ ดำเนินการ	ยกเลิก โครงการ		
๑	โครงการแข่งขันกีฬาต้าน ยาเสพติด (เขาทะลุคัพ)	ค่าใช้จ่ายตามโครงการ แข่งขันกีฬาต้านยาเสพติด ประจำปี ๒๕๖๖	๒๒๐,๐๐๐.๐๐		๒๒๐,๐๐๐.๐๐	-	-			✓		-	สำนักปลัด
รวมงบประมาณ			๒๒๐,๐๐๐.๐๐	-	๒๒๐,๐๐๐.๐๐	-	-						

โครงการ/กิจกรรม ที่ดำเนินการ ปีงบประมาณ พ.ศ.๒๕๖๖
(เงินสะสม)

๑. ยุทธศาสตร์ด้านโครงสร้างพื้นฐาน

๑.๑ กลยุทธ์ : ก่อสร้าง ปรับปรุง เส้นทางคมนาคมและระบบระบายน้ำที่ได้มาตรฐาน

(๑) แผนงานอุตสาหกรรมและการโยธา

ลำดับ ที่	โครงการ	รายละเอียดของโครงการ	งบประมาณ			สถานะการดำเนินการ				ระยะเวลาดำเนินการ	หน่วยงาน รับผิดชอบ หลัก
			อนุมัติ	เบิกจ่าย	คงเหลือ	ดำเนินการ เสร็จแล้ว	อยู่ระหว่าง ดำเนินการ	ไม่ได้ ดำเนินการ	ยกเลิก โครงการ		
๑	โครงการก่อสร้างถนนคอนกรีตเสริมเหล็ก หมู่ที่ ๒ ซอยศิลปสำราญ	ก่อสร้างถนนคอนกรีตเสริมเหล็ก ผิวจราจรกว้าง ๔.๐๐ เมตร ระยะทาง ๑๓๐ เมตร หนา ๐.๑๕ เมตร ไหล่ทางหินคลุกข้างละ ๐.๕๐ เมตร (หรือพื้นที่รวมไม่น้อยกว่า ๕๒๐ เมตร) พร้อมติดตั้งป้ายโครงการ	๔๐๐,๐๐๐.๐๐	๓๙๙,๐๐๐.๐๐	๑,๐๐๐.๐๐	✓				๒๙ มี.ค. ถึง ๒๗ มิ.ย. ๒๕๖๖	กองช่าง
๒	โครงการก่อสร้างถนนคอนกรีตเสริมเหล็ก หมู่ที่ ๓ ซอยดอยสายลม	ก่อสร้างถนนคอนกรีตเสริมเหล็ก ผิวจราจรกว้าง ๔.๐๐ เมตร ระยะทาง ๑๑๕ เมตร หนา ๐.๑๕ เมตร ไหล่ทางหินคลุกข้างละ ๐.๕๐ เมตร (หรือพื้นที่รวมไม่น้อยกว่า ๔๖๐ เมตร) พร้อมติดตั้งป้ายโครงการ	๓๖๙,๐๐๐.๐๐	๓๖๖,๙๒๗.๑๑	๒,๐๗๒.๘๙	✓				๒๘ มี.ค. ถึง ๒๖ มิ.ย. ๒๕๖๖	กองช่าง
๓	โครงการก่อสร้างถนนคอนกรีตเสริมเหล็ก หมู่ที่ ๔ ซอยปาม่วง - สำนักสงฆ์ถ้ำน้ำทิพย์	ก่อสร้างถนนคอนกรีตเสริมเหล็ก ผิวจราจรกว้าง ๔.๐๐ เมตร ระยะทาง ๑๓๐ เมตร หนา ๐.๑๕ เมตร ไหล่ทางหินคลุกข้างละ ๐.๕๐ เมตร (หรือพื้นที่รวมไม่น้อยกว่า ๕๒๐ เมตร) พร้อมติดตั้งป้ายโครงการ	๔๐๐,๐๐๐.๐๐	๓๙๙,๐๐๐.๐๐	๑,๐๐๐.๐๐	✓				๒๙ มี.ค. ถึง ๒๗ มิ.ย. ๒๕๖๖	กองช่าง

ลำดับ ที่	โครงการ	รายละเอียดของโครงการ	งบประมาณ			สถานะการดำเนินการ				ระยะเวลา ดำเนินการ	หน่วยงาน รับผิดชอบ หลัก
			อนุมัติ	เบิกจ่าย	คงเหลือ	ดำเนินการ เสร็จแล้ว	อยู่ระหว่าง ดำเนินการ	ไม่ได้ ดำเนินการ	ยกเลิก โครงการ		
๔	โครงการก่อสร้างถนนคอนกรีตเสริมเหล็ก หมู่ที่ ๔ ซอยถ้ำธารลอดน้อย	ก่อสร้างถนนคอนกรีตเสริมเหล็ก ผิวจราจรกว้าง ๔.๐๐ เมตร ระยะทาง ๑๓๐ เมตร หนา ๐.๑๕ เมตร ไหล่ทางหินคลุกข้างละ ๐.๕๐ เมตร (หรือพื้นที่รวมไม่น้อยกว่า ๕๒๐ เมตร) พร้อมติดตั้งป้ายโครงการ	๔๐๐,๐๐๐.๐๐	๓๙๙,๐๐๐.๐๐	๑,๐๐๐.๐๐	✓				๒๙ มี.ค. ถึง ๒๗ มิ.ย. ๒๕๖๖	กองช่าง
๕	โครงการก่อสร้างถนนคอนกรีตเสริมเหล็ก หมู่ที่ ๕ ซอยแพรกซ้าย	ก่อสร้างถนนคอนกรีตเสริมเหล็ก ผิวจราจรกว้าง ๔.๐๐ เมตร ระยะทาง ๑๓๐ เมตร หนา ๐.๑๕ เมตร ไหล่ทางหินคลุกข้างละ ๐.๕๐ เมตร (หรือพื้นที่รวมไม่น้อยกว่า ๕๒๐ เมตร) พร้อมติดตั้งป้ายโครงการ	๔๐๐,๐๐๐.๐๐	๓๙๙,๐๐๐.๐๐	๑,๐๐๐.๐๐	✓				๒๘ มี.ค. ถึง ๒๖ มิ.ย. ๒๕๖๖	กองช่าง
๖	โครงการก่อสร้างถนนคอนกรีตเสริมเหล็ก หมู่ที่ ๖ ซอยอุดมสุข	ก่อสร้างถนนคอนกรีตเสริมเหล็ก ผิวจราจรกว้าง ๔.๐๐ เมตร ระยะทาง ๑๓๐ เมตร หนา ๐.๑๕ เมตร ไหล่ทางหินคลุกข้างละ ๐.๕๐ เมตร (หรือพื้นที่รวมไม่น้อยกว่า ๕๒๐ เมตร) พร้อมติดตั้งป้ายโครงการ	๔๐๐,๐๐๐.๐๐	๓๙๙,๕๐๐.๐๐	๑,๐๐๐.๐๐	✓				๒๙ มี.ค. ถึง ๒๗ มิ.ย. ๒๕๖๖	กองช่าง
๗	โครงการก่อสร้างท่อเหลี่ยมคอนกรีตเสริมเหล็ก หมู่ที่ ๖	ก่อสร้างท่อเหลี่ยมคอนกรีตเสริมเหล็ก ขนาด ๓.๐๐ x ๑.๘๐ x ๖.๐๐ เมตร ชนิด ๑ ช่องทาง พร้อมติดตั้งป้ายโครงการ	๓๑๕,๐๐๐.๐๐	๓๑๒,๐๐๐.๐๐	๓,๐๐๐.๐๐	✓				๒๘ มี.ค. - ๒๖ มิ.ย. ๒๕๖๖	กองช่าง
๘	โครงการก่อสร้างถนนคอนกรีตเสริมเหล็ก หมู่ที่ ๑๐ ซอยประสงค์ถาวร	ก่อสร้างถนนคอนกรีตเสริมเหล็ก ผิวจราจรกว้าง ๔.๐๐ เมตร ระยะทาง ๑๓๐ เมตร หนา ๐.๑๕ เมตร ไหล่ทางหินคลุกข้างละ ๐.๕๐ เมตร (หรือพื้นที่รวมไม่น้อยกว่า ๕๒๐ เมตร) พร้อมติดตั้งป้ายโครงการ	๔๐๐,๐๐๐.๐๐	๓๙๙,๐๐๐.๐๐	๑,๐๐๐.๐๐	✓				๒๙ มี.ค. - ๒๗ มิ.ย. ๒๕๖๖	กองช่าง
รวมงบประมาณ			๓,๐๘๔,๐๐๐.๐๐	๓,๐๗๒,๙๒๗.๔๑	๑๑,๐๗๒.๕๙						

โครงการ/กิจกรรม ที่ดำเนินการ ปีงบประมาณ พ.ศ.๒๕๖๖
(เงินอุดหนุนเฉพาะกิจ)

๑. ยุทธศาสตร์ด้านโครงสร้างพื้นฐาน

๑.๑ กลยุทธ์ : ก่อสร้าง ปรับปรุง เส้นทางคมนาคมและระบบระบายน้ำที่ได้มาตรฐาน

(๑) แผนงานอุตสาหกรรมและการโยธา

ลำดับ ที่	โครงการ	รายละเอียดของโครงการ	งบประมาณ			สถานะการดำเนินการ				ระยะเวลา ดำเนินการ	หน่วยงาน รับผิดชอบ หลัก
			อนุมัติ	เบิกจ่าย	คงเหลือ	ดำเนินการ เสร็จแล้ว	อยู่ระหว่าง ดำเนินการ	ไม่ได้ ดำเนินการ	ยกเลิก โครงการ		
๑	โครงการก่อสร้างถนนคอนกรีตเสริมเหล็ก หมู่ที่ ๒ ซอยศิลปสำราญ	ก่อสร้างถนนคอนกรีตเสริมเหล็ก ผิวจราจรกว้าง ๔.๐๐ เมตร ระยะทาง ๑๓๐ เมตร หนา ๐.๑๕ เมตร ไหล่ทาง หินคลุกข้างละ ๐.๕๐ เมตร (หรือพื้นที่รวมไม่น้อยกว่า ๕๒๐ เมตร) พร้อมติดตั้งป้ายโครงการ	๒,๕๐๐,๐๐๐.๐๐	๒,๑๕๐,๐๐๐.๐๐	๓๕๐,๐๐๐.๐๐	✓				๑๖ พ.ค. ถึง ๑๒ พ.ย. ๒๕๖๖	กองช่าง
๒	โครงการก่อสร้างถนนคอนกรีตเสริมเหล็ก หมู่ที่ ๓ ซอยดอยสายลม	ก่อสร้างถนนคอนกรีตเสริมเหล็ก ผิวจราจรกว้าง ๔.๐๐ เมตร ระยะทาง ๑๑๕ เมตร หนา ๐.๑๕ เมตร ไหล่ทาง หินคลุกข้างละ ๐.๕๐ เมตร (หรือพื้นที่รวมไม่น้อยกว่า ๔๖๐ เมตร) พร้อมติดตั้งป้ายโครงการ	๓,๑๐๐,๐๐๐.๐๐	๓,๑๐๐,๐๐๐.๐๐	๐.๐๐	✓				๑๙ พ.ค. ถึง ๑๕ พ.ย. ๒๕๖๖	กองช่าง
๓	โครงการก่อสร้างถนนคอนกรีตเสริมเหล็ก หมู่ที่ ๔ ซอยปาม่วง - สำนักสงฆ์ถ้ำน้ำทิพย์	ก่อสร้างถนนคอนกรีตเสริมเหล็ก ผิวจราจรกว้าง ๔.๐๐ เมตร ระยะทาง ๑๓๐ เมตร หนา ๐.๑๕ เมตร ไหล่ทาง หินคลุกข้างละ ๐.๕๐ เมตร (หรือพื้นที่รวมไม่น้อยกว่า ๕๒๐ เมตร) พร้อมติดตั้งป้ายโครงการ	๓,๓๐๐,๐๐๐.๐๐	๓,๓๐๐,๐๐๐.๐๐	๐.๐๐	✓				๑๙ พ.ค. ถึง ๑๕ พ.ย. ๒๕๖๖	กองช่าง
งบประมาณ			๘,๙๐๐,๐๐๐.๐๐	๘,๕๕๐,๐๐๐.๐๐	๓๕๐,๐๐๐.๐๐						

ส่วนที่ ๔

รายงานผลการติดตามและประเมินผลยุทธศาสตร์เพื่อความสอดคล้องแผนพัฒนาท้องถิ่น

๔.๑ ผลการพิจารณาการติดตามและประเมินผลยุทธศาสตร์เพื่อความสอดคล้องแผนพัฒนาท้องถิ่น

๔.๑.๑ การติดตามและประเมินผลยุทธศาสตร์

จากรายงานผลการติดตามและประเมินผลแผนพัฒนาท้องถิ่นขององค์การบริหารส่วนตำบลเขาทะเล ประจําปีงบประมาณ พ.ศ.๒๕๖๖ ของคณะกรรมการติดตามและประเมินผลแผนพัฒนาท้องถิ่นขององค์การบริหารส่วนตำบลเขาทะเล ในประเด็นยุทธศาสตร์การพัฒนาท้องถิ่น มีจำนวนยุทธศาสตร์ ๖ ยุทธศาสตร์ ประกอบด้วย (๑) ยุทธศาสตร์ที่ ๑ การพัฒนาด้านโครงสร้างพื้นฐาน (๒) ยุทธศาสตร์ที่ ๒ การส่งเสริมคุณภาพชีวิต (๓) ยุทธศาสตร์ที่ ๓ การจัดระเบียบชุมชน/สังคม และการรักษาความสงบเรียบร้อย (๔) ยุทธศาสตร์ที่ ๔ การวางแผน การส่งเสริมการลงทุน พาณิชยกรรมและการท่องเที่ยว (๕) ยุทธศาสตร์ที่ ๕ การบริหารจัดการและการอนุรักษ์ทรัพยากรธรรมชาติและสิ่งแวดล้อม (๖) ยุทธศาสตร์ที่ ๖ ด้านศาสนา ศิลปะ วัฒนธรรม จารีตประเพณีและภูมิปัญญาท้องถิ่น

ผลการประเมินการให้คะแนนการติดตามและประเมินผลยุทธศาสตร์เพื่อความสอดคล้องแผนพัฒนาท้องถิ่น ประจำปีงบประมาณ พ.ศ.๒๕๖๖ ผลเป็นดังนี้

ประเด็นพิจารณา	รายละเอียดหลักเกณฑ์	คะแนนเต็ม	คะแนนที่ได้
๑. ข้อมูลสภาพทั่วไป และข้อมูลพื้นฐานขององค์กรปกครองส่วนท้องถิ่น	ควรประกอบด้วยข้อมูลดังนี้	๒๐	๑๗
	๑) ข้อมูลเกี่ยวกับด้านกายภาพ เช่น ที่ตั้งของหมู่บ้าน/ชุมชน/ตำบล ลักษณะภูมิประเทศ ลักษณะภูมิอากาศ ลักษณะของดิน ลักษณะของแหล่งน้ำ ลักษณะของไม้/ป่าไม้ ฯลฯ	(๕)	(๕)
	๒) ข้อมูลเกี่ยวกับด้านการเมือง/การปกครอง เช่น เขตการปกครอง การเลือกตั้ง ฯลฯ ประชากร เช่น ข้อมูลเกี่ยวกับจำนวนประชากร และช่วงอายุและจำนวนประชากร ฯลฯ	(๕)	(๔)
	๓) ข้อมูลเกี่ยวกับสภาพทางสังคม เช่น การศึกษา สาธารณสุข อาชญากรรม ยาเสพติด การสังคม สงเคราะห์ ฯลฯ	(๕)	(๔)
	๔) ข้อมูลเกี่ยวกับศาสนา ประเพณี วัฒนธรรม เช่น การนับถือศาสนา ประเพณีและงานประจำปี ภูมิปัญญาท้องถิ่น ภาษาถิ่น สินค้าพื้นเมืองและของที่ระลึก ฯลฯ และ อื่นๆ	(๕)	(๔)
๕) ข้อมูลเกี่ยวกับระบบบริการพื้นฐาน เช่น การคมนาคมขนส่ง การไฟฟ้า ประปา โทรศัพท์ ฯลฯ	(๕)	(๔)	
๖) ข้อมูลเกี่ยวกับระบบเศรษฐกิจ เช่น การเกษตร การประมง การปศุสัตว์ การบริการ การท่องเที่ยว อุตสาหกรรม การพาณิชย์/กลุ่มอาชีพ แรงงาน ฯลฯ	(๕)	(๔)	

ประเด็นพิจารณา	รายละเอียดหลักเกณฑ์	คะแนนเต็ม	คะแนนที่ได้
	<p>๗) ข้อมูลเกี่ยวกับทรัพยากรธรรมชาติ เช่น น้ำ ป่าไม้ ภูเขา คุณภาพของทรัพยากรธรรมชาติ ฯลฯ</p> <p>๘) การสำรวจและจัดเก็บข้อมูลเพื่อการจัดทำแผนพัฒนาท้องถิ่นหรือการใช้ข้อมูล จปฐ. ข้อมูลการมีส่วนร่วมของประชาชนหรือการประชุมประชาคมท้องถิ่น รูปแบบวิธีการ และการดำเนินการประชุมประชาคมท้องถิ่น โดยใช้กระบวนการร่วมคิด ร่วมทำ ร่วมตัดสินใจ ร่วมตรวจสอบ ร่วมรับประโยชน์ ร่วมแก้ปัญหา ปรัชญาหรือ แลกเปลี่ยนเรียนรู้เพื่อแก้ปัญหาสำหรับการพัฒนาท้องถิ่นตามอำนาจหน้าที่ขององค์กรปกครองส่วนท้องถิ่น (brainstorming)</p>	(๕)	(๔)
๒. การวิเคราะห์สภาพการณ์และศักยภาพ	๑) การวิเคราะห์ที่ครอบคลุมความเชื่อมโยงความสอดคล้องยุทธศาสตร์จังหวัด ยุทธศาสตร์การพัฒนาขององค์กรปกครองส่วนท้องถิ่นในเขตจังหวัด ยุทธศาสตร์ขององค์กรปกครองส่วนท้องถิ่น นโยบายของผู้บริหารท้องถิ่น รวมถึงความเชื่อมโยงยุทธศาสตร์ชาติ ๒๐ ปี แผนพัฒนาเศรษฐกิจและสังคมแห่งชาติ และ SDGs (Bottom – up/Top – down)	๒๐ (๕)	๑๕ (๕)
	๒) การวิเคราะห์ทางสังคม เช่น ด้านแรงงาน การศึกษาสาธารณสุข ความยากจน อาชญากรรม ปัญหายาเสพติด เทคโนโลยี จารีต ประเพณี วัฒนธรรม ภูมิปัญญาท้องถิ่น เป็นต้น	(๕)	(๔)
	๓) การวิเคราะห์สิ่งแวดล้อม พื้นที่สีเขียว ธรรมชาติต่าง ๆ ทางภูมิศาสตร์ กระบวนการหรือสิ่งที่เกิดขึ้น การประดิษฐ์ที่มีผลต่อสิ่งแวดล้อมและการพัฒนา	(๕)	(๓)
	๔) การวิเคราะห์ทางเศรษฐกิจ ข้อมูลด้านรายได้ครัวเรือน การส่งเสริมอาชีพ กลุ่มอาชีพ กลุ่มทางสังคม การพัฒนาอาชีพและกลุ่มต่าง ๆ สภาพทางเศรษฐกิจและความเป็นอยู่ทั่วไป เป็นต้น	(๕)	(๓)
๕) การวิเคราะห์หรือผลการวิเคราะห์ศักยภาพเพื่อการประเมินสถานการณ์การพัฒนาในปัจจุบันและอนาคต ทิศทางแนวโน้มที่จะเกิดขึ้นหรือผลที่จะเกิดขึ้นในการพัฒนาท้องถิ่นโดยใช้การวิเคราะห์เชิงเทคนิค Demand (Demand Analysis) /Global Demand และ Trend Analysis หรืออื่นๆ	(๕)	(๓)	
๓. ยุทธศาสตร์ ๓.๑ ยุทธศาสตร์ชาติ ๒๐ ปี (พ.ศ. ๒๕๖๑-๒๕๘๐)	การกำหนดและการวิเคราะห์ยุทธศาสตร์ชาติ ๒๐ ปีที่สอดคล้องกับการพัฒนาท้องถิ่นขององค์กรปกครองส่วนท้องถิ่นตามประเด็นยุทธศาสตร์ชาติ ๒๐ ปี และประเด็นยุทธศาสตร์ขององค์กรปกครองส่วนท้องถิ่น	๖๐ (๕)	๕๖ (๕)

ประเด็นพิจารณา	รายละเอียดหลักเกณฑ์	คะแนนเต็ม	คะแนนที่ได้
๓.๒ แผนพัฒนาเศรษฐกิจและสังคมแห่งชาติ ฉบับที่ ๑๒ หรือ ฉบับที่ ๑๓	การกำหนดและการวิเคราะห์แผนพัฒนาเศรษฐกิจและสังคมแห่งชาติที่สอดคล้องกับการพัฒนาท้องถิ่นขององค์กรปกครองส่วนท้องถิ่นตามประเด็นยุทธศาสตร์หรือหมุดหมายและประเด็นยุทธศาสตร์ขององค์กรปกครองส่วนท้องถิ่น	(๕)	(๕)
๓.๓ เป้าหมายการพัฒนาที่ยั่งยืน (Sustainable Development Goals : SDGs)	การกำหนดและการวิเคราะห์เป้าหมาย/เป้าประสงค์ SDGs ที่สอดคล้องกับการพัฒนาท้องถิ่นขององค์กรปกครองส่วนท้องถิ่นตามเป้าหมาย/เป้าประสงค์ SDGs และประเด็นยุทธศาสตร์ขององค์กรปกครองส่วนท้องถิ่น	(๕)	(๔)
๓.๔ ยุทธศาสตร์จังหวัด	การกำหนดและการวิเคราะห์ยุทธศาสตร์ขององค์กรปกครองส่วนท้องถิ่นมีความสอดคล้องหรือเชื่อมโยงกับยุทธศาสตร์จังหวัด	(๕)	(๕)
๓.๕ ยุทธศาสตร์การพัฒนาขององค์กรปกครองส่วนท้องถิ่นในเขตจังหวัด	การกำหนดและการวิเคราะห์ยุทธศาสตร์ขององค์กรปกครองส่วนท้องถิ่นสอดคล้องหรือเชื่อมโยงกับยุทธศาสตร์การพัฒนาขององค์กรปกครองส่วนท้องถิ่นในเขตจังหวัดที่จัดทำขึ้นแบบมีส่วนร่วมขององค์การบริหารส่วนจังหวัดกับองค์กรปกครองส่วนท้องถิ่นในเขตจังหวัดที่สอดคล้องหรือเชื่อมโยงกับแผนพัฒนาจังหวัด	(๕)	(๕)
๓.๖ ยุทธศาสตร์ขององค์กรปกครองส่วนท้องถิ่น	การกำหนดและการวิเคราะห์สอดคล้องกับสภาพทั่วไปและข้อมูลพื้นฐาน สภาพสังคม เศรษฐกิจ สิ่งแวดล้อมของท้องถิ่น ประเด็นปัญหาการพัฒนาและแนวทางการพัฒนาที่สอดคล้องกับสภาพพื้นที่จริงและเป็นไปตามหน้าที่และอำนาจขององค์กรปกครองส่วนท้องถิ่น มีการกำหนดยุทธศาสตร์ที่สอดคล้องกับวิสัยทัศน์ที่กำหนดไว้	(๕)	(๕)
๓.๗ วิสัยทัศน์	การกำหนดและการวิเคราะห์วิสัยทัศน์ ซึ่งมีลักษณะแสดงสถานภาพที่องค์กรปกครองส่วนท้องถิ่นต้องการจะเป็นหรือบรรลุถึงอนาคตอย่างชัดเจน สอดคล้องกับสิ่งที่เกิดขึ้นในอนาคต และศักยภาพที่เป็นลักษณะเฉพาะขององค์กรปกครองส่วนท้องถิ่นที่แสดงให้เห็นถึงความสัมพันธ์กับโครงการพัฒนาท้องถิ่น	(๕)	(๔.๕)
๓.๘ กลยุทธ์	การกำหนดและการวิเคราะห์แสดงให้เห็นช่องทางวิธีการ ภารกิจหรือสิ่งที่ต้องทำตามหน้าที่และอำนาจขององค์กรปกครองส่วนท้องถิ่นที่จะนำไปสู่การบรรลุวิสัยทัศน์ หรือแสดงให้เห็นถึงความชัดเจนในสิ่งที่จะดำเนินการให้บรรลุวิสัยทัศน์นั้น จากประเด็นคำถามที่สำคัญว่า ปัจจุบันเรายืนอยู่ ณ จุดใด หรือปัจจุบันเรากำลังทำอะไรอยู่แล้วในอนาคตเราจะพัฒนาอะไร	(๕)	(๔.๕)

ประเด็นพิจารณา	รายละเอียดหลักเกณฑ์	คะแนนเต็ม	คะแนนที่ได้
๓.๙ เป้าประสงค์ของแต่ละประเด็นกลยุทธ์	การกำหนดและการวิเคราะห์เป้าประสงค์ของแต่ละประเด็นกลยุทธ์มีความสอดคล้องและสนับสนุนต่อกลยุทธ์และยุทธศาสตร์ที่จะเกิดขึ้น มุ่งหมายสิ่งหนึ่งสิ่งใดที่ชัดเจน โดยองค์กรปกครองส่วนท้องถิ่นมีเป้าประสงค์ใดจะทำสิ่งใด เป้าหมายการพัฒนาท้องถิ่นคืออะไร	(๕)	(๔.๕)
๓.๑๐ จุดยืนทางยุทธศาสตร์ (Positioning)	การกำหนดและการวิเคราะห์จุดยืนขององค์กรปกครองส่วนท้องถิ่นที่มีความมุ่งมั่นอันแน่วแน่ในการวางแผนพัฒนาท้องถิ่น เพื่อให้บรรลุวิสัยทัศน์ขององค์กรปกครองส่วนท้องถิ่น ซึ่งเกิดจากศักยภาพของพื้นที่จริงที่จะนำไปสู่ผลสำเร็จทางยุทธศาสตร์ สิ่งที่เป็นจริงหรือมีอยู่จริงคืออะไรที่จะพัฒนาให้เกิดผลสำเร็จได้	(๕)	(๔.๕)
๓.๑๑ แผนงาน	การกำหนดและการวิเคราะห์แสดงให้เห็นถึงการจำแนกแผนงานตามรูปแบบงบประมาณขององค์กรปกครองส่วนท้องถิ่น เป็นการวางแผนงานตามวิธีการจำแนกแผนงานการจัดทำงบประมาณให้ถูกต้องและสอดคล้องกับโครงการพัฒนาท้องถิ่นที่จะเกิดขึ้นซึ่งสอดคล้องกับวิสัยทัศน์ที่กำหนดไว้ แผนงานจะแสดงให้เห็นว่าจุดมุ่งหมายเพื่อการพัฒนาในอนาคตคืออะไร งานของเราคืออะไร ถูกต้องตามแผนหรือไม่	(๕)	(๔.๕)
๓.๑๒ ความเชื่อมโยงของยุทธศาสตร์ในภาพรวม	การกำหนดและการวิเคราะห์ความเชื่อมโยงองค์รวมที่นำไปสู่การพัฒนาท้องถิ่นที่มาจากยุทธศาสตร์ทุกระดับ ได้แก่ ยุทธศาสตร์ชาติ ๒๐ ปี (พ.ศ. ๒๕๖๑ – ๒๕๘๐) แผนพัฒนาเศรษฐกิจและสังคมแห่งชาติ ฉบับที่ ๑๒ หรือ ฉบับที่ ๑๓ SDGs แผนพัฒนาจังหวัด/กลุ่มจังหวัด/แผนพัฒนาภาค ยุทธศาสตร์การพัฒนาขององค์กรปกครองส่วนท้องถิ่นในเขตจังหวัดและยุทธศาสตร์ขององค์กรปกครองส่วนท้องถิ่นมีความสัมพันธ์หรือเชื่อมโยงกันอย่างไรเพื่อให้การพัฒนาท้องถิ่นสอดคล้องกับยุทธศาสตร์ระดับมหภาค	(๕)	(๔.๕)
รวมคะแนน	๒๐ หลักเกณฑ์/ตัวชี้วัด	๑๐๐	๘๘

คะแนนการติดตามและประเมินผลยุทธศาสตร์เพื่อความสอดคล้องแผนพัฒนาท้องถิ่น จากคะแนนเต็ม ๑๐๐ คะแนน เกณฑ์ที่ควรได้เพื่อให้เกิดความสอดคล้องและขับเคลื่อนการพัฒนาท้องถิ่นขององค์กรปกครองส่วนท้องถิ่น ไม่ควรน้อยกว่าร้อยละ ๘๐ (๘๐ คะแนน) ผลปรากฏว่าองค์กรบริหารส่วนตำบลเขาทะลุ ได้คะแนนร้อยละ ๘๘ เป็นไปตามเกณฑ์ที่กำหนดไว้

๔.๑.๒ การติดตามและประเมินผลโครงการ

จากรายงานผล การติดตามและประเมินผลแผนพัฒนาท้องถิ่นขององค์การบริหารส่วนตำบล เขาทะลุ ประจำปีงบประมาณ พ.ศ.๒๕๖๖ ของคณะกรรมการติดตามและประเมินผลแผนพัฒนาท้องถิ่นของ องค์การบริหารส่วนตำบลเขาทะลุ ในประเด็นโครงการพัฒนาท้องถิ่น เป็นดังนี้

ลำดับ	ยุทธศาสตร์	จำนวนโครงการ
๑	ยุทธศาสตร์ที่ ๑ การพัฒนาด้านโครงสร้างพื้นฐาน	๙๐
๒	ยุทธศาสตร์ที่ ๒ การส่งเสริมคุณภาพชีวิต	๖๕
๓	ยุทธศาสตร์ที่ ๓ การจัดระเบียบชุมชน/สังคม และการรักษาความสงบเรียบร้อย	๒๒
๔	ยุทธศาสตร์ที่ ๔ การวางแผน การส่งเสริมการลงทุน พาณิชยกรรมและการท่องเที่ยว	๒๑
๕	ยุทธศาสตร์ที่ ๕ การบริหารจัดการและการอนุรักษ์ทรัพยากรธรรมชาติและสิ่งแวดล้อม	๗
๖	ยุทธศาสตร์ที่ ๖ ด้านศาสนา ศิลปะ วัฒนธรรม จารีตประเพณีและภูมิปัญญาท้องถิ่น	๘
รวมทั้งสิ้น		๒๑๓

ผลการประเมินการให้คะแนนการติดตามและประเมินโครงการเพื่อความสอดคล้องแผนพัฒนาท้องถิ่น ประจำปีงบประมาณ พ.ศ.๒๕๖๖ ผลเป็นดังนี้

ประเด็นการพิจารณา	รายละเอียดหลักเกณฑ์	คะแนนเต็ม	คะแนนที่ได้
๑. การสรุปสถานการณ์การพัฒนา	๑) การวิเคราะห์หรือการวิเคราะห์ศักยภาพเพื่อประเมินสภาพการพัฒนาที่ประชาชนต้องการให้ดำเนินการและองค์กรปกครองส่วนท้องถิ่นตอบสนองความต้องการได้โดยใช้การวิเคราะห์เชิงเทคนิค Demand (Demand Analysis)/ Global Demand หรืออื่น ๆ เป็นการวิเคราะห์โครงการเพื่อสอดคล้องกับยุทธศาสตร์และวิสัยทัศน์ขององค์กรปกครองส่วนท้องถิ่น	๑๐ (๕)	๘ (๔)
	๒) การวิเคราะห์หรือผลการวิเคราะห์ศักยภาพเพื่อประเมินสภาพการพัฒนาในปัจจุบันและอนาคตทิศทาง แนวโน้มที่จะเกิดขึ้นหรือผลที่จะเกิดในการพัฒนาท้องถิ่นโดยใช้การวิเคราะห์เชิงเทคนิค Trend หรือนำเทคนิค Demand (Demand Analysis)/ Global Demand หรืออื่น ๆ มาเชื่อมต่อ เป็นการวิเคราะห์โครงการเพื่อสอดคล้องกับยุทธศาสตร์และวิสัยทัศน์ขององค์กรปกครองส่วนท้องถิ่น	(๕)	(๔)

ประเด็นการพิจารณา	รายละเอียดหลักเกณฑ์	คะแนนเต็ม	คะแนนที่ได้
๒. การประเมินผลการนำแผนพัฒนาท้องถิ่นไปปฏิบัติในเชิงปริมาณ	๑) การกำหนดและการวิเคราะห์การควบคุมที่มีการใช้ตัวเลขต่าง ๆ เพื่อนำมาใช้วัดผลในเชิงปริมาณ เช่น การวัดจำนวนโครงการ กิจกรรม ครัวเรือน วัสดุ งานต่าง ๆ ก็คือผลผลิตเป็นไปตามที่ตั้งเป้าหมายเอาไว้หรือไม่ จำนวนที่ดำเนินการจริงตามที่ได้กำหนดไว้จำนวนที่ไม่สามารถดำเนินการได้ สามารถอธิบายได้ตามหลักประสิทธิภาพ (Efficiency) ของการพัฒนาท้องถิ่นตามหน้าที่และอำนาจที่ได้กำหนดไว้	๑๐ (๕)	๘ (๔)
	๒) การกำหนดและการวิเคราะห์ผลกระทบ/สิ่งที่กระทบ (Impact) โครงการพัฒนาท้องถิ่นที่ดำเนินการในเชิงปริมาณ (Quantitative) ที่เกิดจาก (๑) ได้มีการวิเคราะห์ในเชิงปริมาณด้วยรูปแบบของข้อมูลต่าง ๆ เช่น กราฟ สถิติ เป็นต้น	(๕)	(๔)
๓. การประเมินผลการนำแผนพัฒนาท้องถิ่นไปปฏิบัติในเชิงคุณภาพ	๑) การกำหนดและการวิเคราะห์การประเมินประสิทธิผลของแผนพัฒนาในเชิงคุณภาพคือการนำเอาเทคนิคต่าง ๆ มาใช้เพื่อวัดว่าภารกิจโครงการ กิจกรรม ครัวเรือน วัสดุ งานต่าง ๆ ที่ดำเนินการในพื้นที่ ตรงต่อความต้องการของประชาชน และเป็นไปตามหน้าที่ อำนาจประชาชนพึงพอใจ มีความสุข จากการพัฒนาท้องถิ่น โครงการพัฒนา ครัวเรือน วัสดุ การดำเนินการต่าง ๆ มีสภาพหรือลักษณะถูกต้อง ครบถ้วน สามารถใช้การได้ตามวัตถุประสงค์หรือไม่ ซึ่งเป็นไปตามหลักประสิทธิผล (Effectiveness) ผลการปฏิบัติราชการตามที่ได้รับงบประมาณมาดำเนินการ รวมถึงสามารถเทียบเคียงกับส่วนราชการหรือหน่วยงานอื่นได้ และเป็นไปหลักการบริหารกิจการบ้านเมืองที่ดี	๑๐ (๕)	๘ (๔)
	๒) การกำหนดและการวิเคราะห์วิเคราะห์ผลกระทบ/สิ่งที่กระทบ (Impact) โครงการที่ดำเนินการในเชิงคุณภาพ (Qualitative) ที่เกิดจากได้มีการวิเคราะห์ในเชิงคุณภาพ การวัดความพึงพอใจหรือวัดความสุขที่ประชาชนได้รับด้วยรูปแบบของข้อมูลต่าง ๆ เช่น กราฟ สถิติ เป็นต้น	(๕)	(๔)
๔. ยุทธศาสตร์ กลยุทธ์ แผนการพัฒนา	๑) การกำหนดและการวิเคราะห์กลยุทธ์ที่สอดคล้องกับยุทธศาสตร์ แผนงาน และงานที่จะพัฒนาท้องถิ่นซึ่งผ่านการวิเคราะห์เพื่อการพัฒนาท้องถิ่นด้วยเทคนิคการวิเคราะห์	๑๐ (๕)	๘ (๔)

ประเด็นการพิจารณา	รายละเอียดหลักเกณฑ์	คะแนนเต็ม	คะแนนที่ได้
	๒) การกำหนดและการวิเคราะห์กลยุทธ์ที่สอดคล้องกับยุทธศาสตร์การพัฒนาท้องถิ่น นำไปสู่การจัดทำโครงการ กิจกรรม คุรุภัณฑ์ วัสดุในการจัดทำบริการสาธารณะหรือกิจกรรม สาธารณะที่เป็นรูปธรรม	(๕)	(๕)
๕. โครงการพัฒนาตามแผนพัฒนาท้องถิ่น	ควรประกอบด้วยข้อมูลดังนี้	๓๐	๒๙.๕
๕.๑ ความชัดเจนของชื่อโครงการ	๑) “โครงการพัฒนา” หมายความว่าโครงการที่ดำเนินการจัดทำบริการสาธารณะและกิจกรรม สาธารณะเพื่อให้การพัฒนาบรรลุตามวิสัยทัศน์ที่กำหนดไว้ ๒) โครงการพัฒนาท้องถิ่นมีวัตถุประสงค์สนองต่อยุทธศาสตร์การพัฒนาขององค์กรปกครองส่วนท้องถิ่นและดำเนินการเพื่อให้การพัฒนาบรรลุตามวิสัยทัศน์ขององค์กรปกครองส่วนท้องถิ่นที่กำหนดไว้ชื่อโครงการมีความชัดเจน มุ่งเน้นไปเรื่องใดเรื่องหนึ่งเป็นการเฉพาะ อ่านแล้วเข้าใจได้ว่าจะพัฒนาอะไร หรือสิ่งที่จะทำนั้นจะเกิดอะไรขึ้นในอนาคต	(๕)	(๕)
๕.๒ กำหนดวัตถุประสงค์สอดคล้องกับโครงการ	การกำหนดวัตถุประสงค์ของโครงการต้องมีความชัดเจน (Clear objective) ตอบสนองต่อโครงการพัฒนาท้องถิ่น โครงการต้องกำหนดวัตถุประสงค์สอดคล้องกับความเป็นมาของโครงการ สอดคล้องกับหลักการและเหตุผล วิธีการดำเนินงาน ต้องสอดคล้องกับวัตถุประสงค์ มีความเป็นไปได้ ชัดเจน มีลักษณะเฉพาะเจาะจง จะดำเนินการเพื่อสนับสนุน/ส่งเสริม ฯลฯ	(๕)	(๕)
๕.๓ เป้าหมาย (ผลผลิตของโครงการ) มีความชัดเจนนำไปสู่ การตั้งงบประมาณได้ถูกต้อง	สภาพที่อยากให้เกิดขึ้นในอนาคตเป็นทิศทางที่ต้องไปถึงเป้าหมายต้องชัดเจน สามารถระบุจำนวนเท่าใด กลุ่มเป้าหมายคืออะไร มีผลผลิตอย่างไร กลุ่มเป้าหมายพื้นที่ดำเนินงานและระยะเวลา ดำเนินงานลงรายละเอียดให้ชัดเจนว่าโครงการนี้จะทำที่ไหน เริ่มต้นในช่วงเวลาใดจบลงเมื่อใด ใครคือกลุ่มเป้าหมายของโครงการ หากกลุ่มเป้าหมายมีหลายกลุ่มก็ให้ระบุว่ากลุ่มเป้าหมายหลัก กลุ่มเป้าหมายรองหรือกลุ่มเป้าหมายเดียวกัน เป้าหมาย (ผลผลิตของโครงการ) จะนำไปสู่การประมาณการราคาในช่องของ “งบประมาณ”	(๕)	(๕)

ประเด็นการพิจารณา	รายละเอียดหลักเกณฑ์	คะแนนเต็ม	คะแนนที่ได้
<p>๕.๔ มีการประมาณการถูกต้องตามหลักวิธีการงบประมาณ</p>	<p>๑) มีการประมาณราคาในโครงการพัฒนาท้องถิ่นเพื่อจัดทำบริการสาธารณะหรือกิจกรรมสาธารณะเพื่อประโยชน์ของประชาชนในท้องถิ่นตามหลักการพัฒนาย่างยั่งยืนมีการประมาณการราคาถูกต้องตามหลักวิธีการงบประมาณการประมาณราคาสอดคล้องกับโครงการ การจัดทำบริการสาธารณะหรือกิจกรรมสาธารณะหรือถูกต้องตามหลักวิชาการทางช่าง หลักของราคากลางตามพระราชบัญญัติการจัดซื้อจัดจ้างและการบริหารพัสดุภาครัฐ พ.ศ. ๒๕๖๐ มีความโปร่งใสในการกำหนดราคากลางและตรวจสอบได้ในเชิงประจักษ์ การประมาณการราคาที่เกิดจากเป้าหมาย (ผลผลิตของโครงการ)</p> <p>๒) งบประมาณโครงการพัฒนาจะต้องคำนึงถึงหลักสำคัญ ๕ ประการในการจัดทำโครงการได้แก่ (๑) ความประหยัด (Economy) (๒) ความมีประสิทธิภาพ (Efficiency) (๓) ความมีประสิทธิภาพ (Effectiveness) (๔) ลดความเหลื่อมล้ำในการพัฒนาท้องถิ่นนำไปสู่ความยุติธรรม (Equity) (๕) ความโปร่งใส (Transparency) ชัดเจน ตรวจสอบได้ วัดได้ พิสูจน์ได้ว่าเป็นจริงในเวลานั้น</p>	(๕)	(๕)
<p>๕.๕ มีการกำหนดตัวชี้วัด (KPI) และสอดคล้องกับวัตถุประสงค์และผลที่คาดว่าจะได้รับ</p>	<p>มีการกำหนดตัวชี้วัดผลงาน (Key Performance Indicator : KPI) ที่สามารถวัดได้ (measurable) ใช้บอกประสิทธิผล (Effectiveness) ใช้บอกประสิทธิภาพ (efficiency) ได้ เช่น การกำหนดความพึงพอใจ การกำหนดร้อยละ การกำหนดอันเกิดจากผลของวัตถุประสงค์ที่เกิดขึ้นที่ได้รับ (การคาดการณ์ คาดว่าจะได้รับ) ตัวชี้วัดที่แสดงให้เห็นว่าจะดำเนินการให้เกิดผลสำเร็จอย่างไรหรือผลที่คาดว่าจะได้รับอย่างไร ไม่ใช้การกำหนด KPI เป็นครั้งหนึ่ง/แห่งหนึ่ง/หนึ่งโครงการ/ความกว้าง/ความยาว ฯลฯ</p>	(๕)	(๕)
<p>๕.๖ ผลที่คาดว่าจะได้รับสอดคล้องกับโครงการและวัตถุประสงค์ที่กำหนดไว้</p>	<p>ผลที่ได้รับเป็นสิ่งที่เกิดขึ้นได้จริงจากการดำเนินงานตามโครงการพัฒนา ซึ่งสอดคล้องกับวัตถุประสงค์ที่ตั้งไว้ การได้ผลหรือผลที่เกิดขึ้นจะต้องเท่ากับวัตถุประสงค์หรือมากกว่าวัตถุประสงค์ซึ่งการเขียนวัตถุประสงค์ควรคำนึงถึง (๑)มีความเป็นไปได้ และมีความเฉพาะเจาะจงในการดำเนินงานตามโครงการ(๒)วัดและประเมินผลระดับของความสำเร็จได้(๓)ระบุสิ่งที่ต้องดำเนินงานอย่างชัดเจนและเฉพาะเจาะจงมากที่สุดและสามารถปฏิบัติได้(๔)เป็นเหตุเป็นผล สอดคล้องกับความเป็นจริง(๕)ส่งผลต่อการบ่งบอกเวลาได้</p>	(๕)	(๔.๕)

ประเด็นการพิจารณา	รายละเอียดหลักเกณฑ์	คะแนนเต็ม	คะแนนที่ได้
<p>๖. โครงการพัฒนาที่นำไปจัดทำงบประมาณรายจ่ายประจำปี</p> <p>๖.๑ โครงการพัฒนาท้องถิ่นที่นำไปจัดทำงบประมาณรายจ่ายประจำปีในภาพรวม</p>	<p>โครงการพัฒนาท้องถิ่นนำไปจัดทำงบประมาณรายจ่ายประจำปีในภาพรวม ประกอบด้วยโครงการ กิจกรรม ครุภัณฑ์ วัสดุ งานต่าง ๆ ที่นำไปดำเนินการจัดทำบริการสาธารณะหรือกิจกรรมสาธารณะ จำนวนไม่น้อยกว่าร้อยละ ๒๐ ของงบประมาณรายจ่ายประจำปีตามข้อบัญญัติ/เทศบัญญัติงบประมาณรายจ่ายประจำปีที่ตั้งไว้</p>	<p>๓๕</p> <p>(๕)</p>	<p>๑๕</p> <p>(๕)</p>
<p>๖.๒ โครงการพัฒนาท้องถิ่นที่นำไปจัดทำงบประมาณรายจ่ายแก้ไขปัญหาความยากจน</p>	<p>โครงการพัฒนาท้องถิ่นนำไปจัดทำงบประมาณรายจ่ายประจำปี ประกอบด้วยโครงการ กิจกรรม ครุภัณฑ์ วัสดุงานต่าง ๆ เพื่อแก้ไขปัญหาความยากจนหรือการส่งเสริมอาชีพประชาชนในท้องถิ่น จำนวนไม่น้อยกว่าร้อยละ ๒ ของงบประมาณรายจ่ายประจำปีตามข้อบัญญัติ/เทศบัญญัติงบประมาณรายจ่ายประจำปีที่ตั้งไว้</p>	<p>(๕)</p>	<p>(๐)</p>
<p>๖.๓ โครงการเพื่อการพัฒนาท้องถิ่นที่นำไปจัดทำงบประมาณรายจ่ายด้านการบริหารจัดการอนุรักษ์ทรัพยากรธรรมชาติสิ่งแวดล้อม</p>	<p>โครงการพัฒนาท้องถิ่นนำไปจัดทำงบประมาณรายจ่ายประจำปี ประกอบด้วยโครงการ กิจกรรม ครุภัณฑ์ วัสดุ งานต่าง ๆ เพื่อการบริหารจัดการอนุรักษ์ทรัพยากรธรรมชาติ สิ่งแวดล้อมหรือบำรุงรักษาทรัพยากรธรรมชาติและสิ่งแวดล้อม จำนวนไม่น้อยกว่าร้อยละ ๒ ของงบประมาณรายจ่ายประจำปีตามข้อบัญญัติ/เทศบัญญัติงบประมาณรายจ่ายประจำปีที่ตั้งไว้</p>	<p>(๕)</p>	<p>(๐)</p>
<p>๖.๔ โครงการเพื่อการพัฒนาท้องถิ่นที่นำไปจัดทำงบประมาณรายจ่ายเกี่ยวกับสุขภาพ</p>	<p>โครงการพัฒนาท้องถิ่นนำไปจัดทำงบประมาณรายจ่ายประจำปี ประกอบด้วยโครงการ กิจกรรม ครุภัณฑ์ วัสดุงานต่าง ๆ ที่ดำเนินการเกี่ยวกับสุขภาพหรือการดำเนินการด้านสาธารณสุข จำนวนไม่น้อยกว่าร้อยละ ๒ ของงบประมาณรายจ่ายประจำปีตามข้อบัญญัติ/เทศบัญญัติงบประมาณรายจ่ายประจำปี</p>	<p>(๕)</p>	<p>(๐)</p>
<p>๖.๕ โครงการเพื่อการพัฒนาท้องถิ่นที่นำไปจัดทำงบประมาณรายจ่ายเกี่ยวกับด้านการศึกษา ศิลปะ ศาสนา วัฒนธรรม จารีตประเพณี และภูมิปัญญาท้องถิ่น</p>	<p>โครงการพัฒนาท้องถิ่นนำไปจัดทำงบประมาณรายจ่ายประจำปี ประกอบด้วยโครงการ กิจกรรม ครุภัณฑ์ วัสดุงานต่าง ๆ ที่ดำเนินการเกี่ยวกับสุขภาพหรือการดำเนินการด้านสาธารณสุข จำนวนไม่น้อยกว่าร้อยละ ๒ ของงบประมาณรายจ่ายประจำปีตามข้อบัญญัติ/เทศบัญญัติงบประมาณรายจ่ายประจำปีที่ตั้งไว้</p>	<p>(๕)</p>	<p>(๕)</p>

ประเด็นการพิจารณา	รายละเอียดหลักเกณฑ์	คะแนนเต็ม	คะแนนที่ได้
๖.๖ โครงการเพื่อการพัฒนาท้องถิ่นที่นำไปจัดทำงบประมาณรายจ่ายเกี่ยวกับด้านโครงสร้างพื้นฐาน	โครงการพัฒนาท้องถิ่นที่นำไปจัดทำงบประมาณรายจ่ายประจำปี ประกอบด้วยโครงการกิจกรรม ครัวเรือน วัสดุงานต่าง ๆ ที่ดำเนินการด้านโครงสร้างพื้นฐาน หรือการคมนาคม เช่น ก่อสร้าง ปรับปรุง ซ่อมแซมถนน ฯลฯ จำนวนไม่น้อยกว่าร้อยละ ๒ ของงบประมาณรายจ่ายประจำปีตามข้อบัญญัติ/เทศบัญญัติงบประมาณรายจ่ายประจำปีที่ตั้งไว้	(๕)	(๕)
๖.๗ โครงการพัฒนาท้องถิ่นที่นำไปจัดทำงบประมาณรายจ่ายเกี่ยวกับด้านการบริหารจัดการน้ำ	โครงการพัฒนาท้องถิ่นที่นำไปจัดทำงบประมาณรายจ่ายประจำปี ประกอบด้วยโครงการกิจกรรม ครัวเรือน วัสดุงานต่าง ๆ ที่ดำเนินการด้านการบริหารจัดการน้ำ เช่น ก่อสร้าง ปรับปรุงแหล่งน้ำ ขุด ตัดต้ง หรือการบริหารจัดการน้ำรวมถึงน้ำประปา ฯลฯ จำนวนไม่น้อยกว่าร้อยละ ๒ ของงบประมาณรายจ่ายประจำปีตามข้อบัญญัติ/เทศบัญญัติงบประมาณรายจ่ายประจำปีที่ตั้งไว้	(๕)	(๐)
รวม	๒๐ หลักเกณฑ์/ตัวชี้วัด	๑๐๐	๗๖.๕

คะแนนการติดตามและประเมินผลโครงการเพื่อความสอดคล้องแผนพัฒนาท้องถิ่นจากคะแนนเต็ม ๑๐๐ คะแนน เกณฑ์ที่ควรได้เพื่อให้เกิดความสอดคล้องและขับเคลื่อนการพัฒนาท้องถิ่นขององค์กรปกครองส่วนท้องถิ่น ไม่ควรน้อยกว่าร้อยละ ๘๐ (๘๐ คะแนน) ผลปรากฏว่าองค์กรปกครองส่วนตำบลเขาทะลุได้คะแนนร้อยละ ๗๖.๕ เป็นไปตามเกณฑ์ที่กำหนดไว้

๔.๑.๓ สรุปผลการประเมินความพึงพอใจต่อผลการดำเนินงานขององค์กรปกครองส่วนท้องถิ่นในภาพรวม กลุ่มตัวอย่างแบบประเมิน ๑๐๐ ชุด (google form)

เพศ :	- ชาย	จำนวน ๔๘ คน
	- หญิง	จำนวน ๕๒ คน
อายุ :	- ต่ำกว่า ๒๐ ปี	จำนวน ๑๑ คน
	- ๒๐ - ๓๐ ปี	จำนวน ๒๐ คน
	- ๓๑ - ๔๐ ปี	จำนวน ๒๕ คน
	- ๔๑ - ๕๐ ปี	จำนวน ๒๑ คน
	- ๕๑ - ๖๐ ปี	จำนวน ๑๘ คน
	- มากกว่า ๖๐ ปี	จำนวน ๕ คน
การศึกษา :	- ประถมศึกษา	จำนวน ๓๑ คน
	- มัธยมศึกษา	จำนวน ๔๙ คน
	- อนุปริญญา	จำนวน ๑๔ คน
	- ปริญญาตรี	จำนวน ๖ คน
	- สูงกว่าปริญญาตรี	จำนวน ๐ คน
อาชีพ :	- รับราชการ	จำนวน ๔ คน
	- เอกชน/รัฐวิสาหกิจ	จำนวน ๘ คน

- ค้าขาย/ธุรกิจส่วนตัว จำนวน ๑๖ คน
- รับจ้าง จำนวน ๗ คน
- นักเรียน นักศึกษา จำนวน ๑๖ คน
- เกษตรกร จำนวน ๔๙ คน

ภาพรวมการประเมินความพึงพอใจต่อการดำเนินงานตามยุทธศาสตร์

ประเด็น	พอใจมาก (ราย)	คิดเป็น ร้อยละ	พอใจ (ราย)	คิดเป็น ร้อยละ	ไม่พอใจ (ราย)	คิดเป็น ร้อยละ
๑. มีการเปิดโอกาสให้ประชาชนมีส่วนร่วมในโครงการ/กิจกรรม	๖๗	๖๗.๐๐	๓๓	๓๓.๐๐	๐	๐
๒. มีการประชาสัมพันธ์ให้ประชาชนรับรู้ข้อมูลของโครงการ/กิจกรรม	๔๗	๔๗.๕๐	๕๒	๕๒.๕๐	๐	๐
๓. มีการเปิดโอกาสให้ประชาชนแสดงความคิดเห็นในโครงการ/กิจกรรม	๔๕	๔๖.๙๐	๕๑	๕๓.๑๐	๐	๐
๔. มีการรายงานผลการดำเนินงานของโครงการ/กิจกรรมให้ประชาชนทราบ	๓๓	๓๓.๓๐	๖๔	๖๔.๖๐	๒	๒.๐๐
๕. ความโปร่งใสในการดำเนินโครงการ/กิจกรรม	๓๔	๓๔.๗๐	๖๔	๖๕.๓๐	๐	๐
๖. การดำเนินงานเป็นไปตามระยะเวลาที่กำหนด	๓๐	๓๐.๙๐	๖๒	๖๓.๙๐	๕	๕.๒๐
๗. ผลการดำเนินโครงการ/กิจกรรมนำไปสู่การแก้ไขปัญหาของประชาชน	๓๒	๓๓.๐๐	๖๒	๖๓.๙๐	๓	๓.๑๐
๘. การแก้ไขปัญหาและการตอบสนองความต้องการของประชาชน	๒๕	๒๕.๘๐	๗๑	๗๓.๒๐	๑	๑.๐๐
๙. ประโยชน์ที่ประชาชนได้รับจากการดำเนินโครงการ/กิจกรรม	๓๒	๓๒.๐๐	๖๗	๖๗.๐๐	๑	๑.๐๐
ความถี่สะสม	๓๘.๓๓		๕๘.๔๔		๑.๓๓	
คะแนนที่ได้	๑๑๕.๐๐		๑๑๖.๘๙		๑.๓๓	
คะแนนรวม	๒๓๓.๒๒					
คะแนนเฉลี่ย	๒.๓๓ ความพึงพอใจอยู่ระดับ <u>พอใจมาก</u>					

ส่วนที่ ๕

สรุปผล ข้อเสนอแนะ และข้อเสนอแนะ

๕.๑ สรุปผลการพัฒนาท้องถิ่นในภาพรวม

๕.๑.๑ ความสำเร็จการพัฒนาตามยุทธศาสตร์

- ๑) ยุทธศาสตร์ที่ ๑ การพัฒนาโครงสร้างพื้นฐาน
 - มีการก่อสร้างถนนคอนกรีต ภายในพื้นที่องค์การบริหารส่วนตำบลเขาทะเล เพื่อให้ประชาชนได้รับความสะดวกรวดเร็วในการคมนาคม มีความปลอดภัยในการใช้เส้นทางคมนาคม
- ๒) ยุทธศาสตร์ที่ ๒ ด้านส่งเสริมคุณภาพชีวิต
 - มีการส่งเสริมและสนับสนุนด้านสาธารณสุขให้กับประชาชนในเขตองค์การบริหารส่วนตำบลเขาทะเล
 - มีการจัดสวัสดิการให้แก่ผู้สูงอายุ คนพิการ ผู้ป่วยเอดส์ และผู้ด้อยโอกาส เพื่อให้มีชีวิตความเป็นอยู่ที่ดีขึ้น
 - ส่งเสริมการป้องกันโรคติดต่อเชื้อไวรัสโคโรนา ๒๐๑๙
 - เด็กเล็กในศูนย์พัฒนาเด็กเล็กขององค์การบริหารส่วนตำบลเขาทะเล มีพัฒนาการที่ดี สมวัย
 - ศูนย์พัฒนาเด็กเล็กขององค์การบริหารส่วนตำบลเขาทะเล มีมาตรฐาน บุคลากร อาหาร และสื่อการเรียนการสอนที่พร้อมในการดูแลเด็กเล็ก
 - ประชาชนมีส่วนร่วมในการปกครองในระบบประชาธิปไตยอันมีพระมหากษัตริย์ทรงเป็นประมุขโดยการให้ใช้สิทธิเลือกตั้งสมาชิกท้องถิ่นและผู้บริหารท้องถิ่น
- ๓) ยุทธศาสตร์ที่ ๓ ด้านการจัดระเบียบชุมชน/สังคม และการรักษาความสงบเรียบร้อย
 - มีการจัดกิจกรรมเกี่ยวกับการป้องกันและแก้ไขปัญหายาเสพติด รณรงค์เพื่อให้เยาวชนและคนในชุมชนห่างไกลจากยาเสพติด
 - สนับสนุน ส่งเสริมการป้องกันและลดอุบัติเหตุทางถนนในช่วงเทศกาลต่าง ๆ เช่น ปีใหม่ สงกรานต์
 - สนับสนุน ส่งเสริมป้องกันและบรรเทาสาธารณภัยให้กับประชาชนในพื้นที่ตำบลเขาทะเล
- ๔) ยุทธศาสตร์ที่ ๔ ด้านการวางแผน การส่งเสริมการลงทุนพาณิชย์กรรมและการท่องเที่ยว
 - ไม่ได้ดำเนินการ
- ๕) ยุทธศาสตร์ที่ ๕ ด้านการบริหารจัดการและการอนุรักษ์ทรัพยากรธรรมชาติและสิ่งแวดล้อม
 - ไม่ได้ดำเนินการ
- ๖) ยุทธศาสตร์ที่ ๖ ด้านศิลปะ วัฒนธรรม จารีตประเพณี และภูมิปัญญาท้องถิ่น
 - มีการจัดกิจกรรมส่งเสริมประเพณีสำคัญ เช่น วันลอยกระทง วันเข้าพรรษา วันสงกรานต์
 - สนับสนุนการจัดงานพระราชพิธีและงานรัฐพิธี

๕.๑.๒ ข้อเสนอแนะในการจัดทำแผนพัฒนาท้องถิ่นในอนาคต

ปัญหาและอุปสรรค

๑. การจัดทำแผนพัฒนาท้องถิ่นมีโครงการ/แผนงานเป็นจำนวนมาก เมื่อเปรียบเทียบกับงบประมาณขององค์การบริหารส่วนตำบลเขาทะเลที่มีอยู่อย่างจำกัด ไม่สามารถตอบสนองความต้องการได้ของประชาชนได้อย่างเพียงพอ

๒. สัดส่วนโครงการของยุทธศาสตร์การพัฒนายังคงเน้นด้านโครงสร้างพื้นฐานเป็นส่วนใหญ่
๓. ขาดความร่วมมือจากภาคประชาชนเท่าที่ควร
๔. ปัญหาที่เกิดจากภัยธรรมชาติ โรคระบาด ที่ไม่สามารถควบคุมได้ ทำให้การดำเนินการบางโครงการเป็นไปด้วยความล่าช้า หรือไม่สามารถดำเนินการได้

ข้อเสนอแนะ

๑. สำหรับโครงการ/แผนงาน ที่องค์การบริหารส่วนตำบลเขาทะเลลูดำเนินการเอง เห็นควรบรรจุโครงการ/แผนงาน ให้สอดคล้องและใกล้เคียงกับงบประมาณที่มี ทั้งนี้ โครงการ/แผนงานที่เกินศักยภาพขององค์การบริหารส่วนตำบลเขาทะเลลู จะบรรจุไว้เพื่อรองรับการสนับสนุนงบประมาณจากหน่วยงานที่เกี่ยวข้อง
๒. การกำหนดโครงการ/แผนงาน ในแผนพัฒนาแต่ละปีควรคำนึงถึงความเร่งด่วน ความเหมาะสม และความเป็นไปได้
๓. ประชาสัมพันธ์ข้อมูลข่าวสารขององค์การบริหารส่วนตำบลเขาทะเลลูอย่างต่อเนื่อง
๔. เน้นการมีส่วนร่วมของประชาชนให้มากที่สุด



ภาพการดำเนินงานโครงการพัฒนา
บริการสาธารณะ ปีงบประมาณ พ.ศ.2566

ของ
องค์การบริหารส่วนตำบลเขาทะเล

โครงการก่อสร้างถนนคอนกรีตเสริมเหล็ก ซอยเขาจุฬา หมู่ที่ 1

ภาพก่อนดำเนินการ



ภาพหลังดำเนินการ



โครงการก่อสร้างถนนคอนกรีตเสริมเหล็ก ซอยศิลปสำราญ หมู่ที่ 2

ภาพก่อนดำเนินการ



ภาพหลังดำเนินการ



โครงการก่อสร้างถนนคอนกรีตเสริมเหล็ก ซอยห้วยชิงช้า หมู่ที่ 5

ภาพก่อนดำเนินการ



ภาพหลังดำเนินการ



โครงการก่อสร้างถนนคอนกรีตเสริมเหล็ก ซอยสันติ 3 หมู่ที่ 7

ภาพก่อนดำเนินการ



ภาพหลังดำเนินการ



โครงการก่อสร้างถนนคอนกรีตเสริมเหล็ก ซอยเทพนิมิตร หมู่ที่ 8

ภาพก่อนดำเนินการ



ภาพหลังดำเนินการ



โครงการก่อสร้างถนนคอนกรีตเสริมเหล็ก ซอยห้วยรากไม้ - ห้วยตะเคียน หมู่ที่ 9

ภาพก่อนดำเนินการ



ภาพหลังดำเนินการ



โครงการก่อสร้างถนนคอนกรีตเสริมเหล็ก ซอยก้าวหน้า หมู่ที่ 10

ภาพก่อนดำเนินการ



ภาพหลังดำเนินการ



โครงการก่อสร้างถนนคอนกรีตเสริมเหล็ก ซอยแดนอ้อ 1 หมู่ที่ 11

ภาพก่อนดำเนินการ



ภาพหลังดำเนินการ



โครงการก่อสร้างถนนคอนกรีตเสริมเหล็ก ซอยศิลปสำราญ หมู่ที่ 2 (จ่ายขาดเงินสะสม)

ภาพก่อนดำเนินการ



ภาพหลังดำเนินการ



โครงการก่อสร้างถนนคอนกรีตเสริมเหล็ก ซอยดอยสายลม หมู่ที่ 3 (จ่ายขาดเงินสะสม)

ภาพก่อนดำเนินการ



ภาพหลังดำเนินการ



โครงการก่อสร้างถนนคอนกรีตเสริมเหล็ก ซอยถ้ำธารลอดน้อย หมู่ที่ 4 (จ่ายขาดเงินสะสม)

ภาพก่อนดำเนินการ



ภาพหลังดำเนินการ



โครงการก่อสร้างถนนคอนกรีตเสริมเหล็ก ซอยป่าม่วง - สำนักสงฆ์ถ้ำน้ำทิพย์ หมู่ที่ 4 (จ่ายขาดเงินสะสม)

ภาพก่อนดำเนินการ



ภาพหลังดำเนินการ



โครงการก่อสร้างถนนคอนกรีตเสริมเหล็ก ซอยแพรกซ้าย หมู่ที่ 5 (จ่ายขาดเงินสะสม)

ภาพก่อนดำเนินการ



ภาพหลังดำเนินการ



โครงการก่อสร้างถนนคอนกรีตเสริมเหล็ก ซอยอุดมสุข หมู่ที่ 6 (จ่ายขาดเงินสะสม)

ภาพก่อนดำเนินการ



ภาพหลังดำเนินการ



โครงการก่อสร้างท่อเหลี่ยมคอนกรีตเสริมเหล็ก ขอยศรีประเวศ หมู่ที่ 6 (จ่ายขาดเงินสะสม)

ภาพก่อนดำเนินการ



ภาพหลังดำเนินการ



โครงการก่อสร้างถนนคอนกรีตเสริมเหล็ก ซอยประสงค์ถาวร หมู่ที่ 10 (จ่ายขาดเงินสะสม)

ภาพก่อนดำเนินการ



ภาพหลังดำเนินการ



โครงการก่อสร้างถนนคอนกรีตเสริมเหล็ก สายดอยสายลม หมู่ที่ 3 (เงินอุดหนุนเฉพาะกิจ)

ภาพก่อนดำเนินการ



โครงการก่อสร้างถนนคอนกรีตเสริมเหล็ก สายตอยสายลม หมู่ที่ 3 (เงินอุดหนุนเฉพาะกิจ)

ภาพหลังดำเนินการ



โครงการก่อสร้างถนนคอนกรีตเสริมเหล็ก สายกระแสนธรรม หมู่ที่ 5, 10 (เงินอุดหนุนเฉพาะกิจ)

ภาพก่อนดำเนินการ



โครงการก่อสร้างถนนคอนกรีตเสริมเหล็ก สายกระแสนธรรม หมู่ที่ 5, 10 (เงินอุดหนุนเฉพาะกิจ)

ภาพหลังดำเนินการ



โครงการก่อสร้างถนนคอนกรีตเสริมเหล็ก สายสันติ 1 หมู่ที่ 7 (เงินอุดหนุนเฉพาะกิจ)

ภาพก่อนดำเนินการ



โครงการก่อสร้างถนนคอนกรีตเสริมเหล็ก สายกระแสนธรรม หมู่ที่ 5, 10 (เงินอุดหนุนเฉพาะกิจ)

ภาพหลังดำเนินการ



โครงการ ๑ อปท. ๑ สวนสมุนไพร



โครงการส่งเยาวชนและประชาชนเข้าร่วมแข่งขันกีฬา อบจ.คัพ



โครงการส่งเยาวชนและประชาชนเข้าร่วมแข่งขันกีฬา อบจ.คัพ



โครงการวันต่อต้านยาเสพติดโลก ๒๖ มิถุนายน



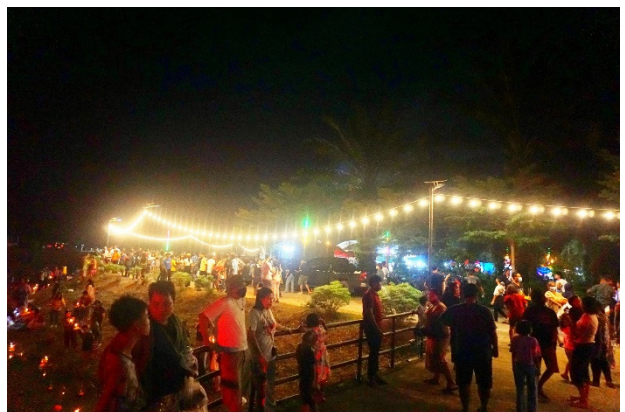
ติดตามเงินอุดหนุนอาหารกลางวัน



โครงการลอยกระทง ประจำปี ๒๕๖๕



โครงการลอยกระทง ประจำปี ๒๕๖๕



โครงการวันสงกรานต์และวันผู้สูงอายุ ประจำปี ๒๕๖๖

