

แผนอัตรากำลัง ๓ ปี  
ประจำปีงบประมาณ พ.ศ. ๒๕๕๘ - ๒๕๖๐



องค์การบริหารส่วนตำบลเขาทะลุ  
อำเภอสวี จังหวัดชุมพร

## คำนำ

การจัดทำแผนอัตรากำลัง ๓ ปี ประจำปีงบประมาณ พ.ศ. ๒๕๕๘ - ๒๕๖๐ ขององค์การบริหารส่วนตำบลเขาทะเลลูมีวัตถุประสงค์เพื่อให้การบริหารราชการขององค์การบริหารส่วนตำบลเขาทะเลลู เกิดประสิทธิภาพและประสิทธิผล มีเครื่องมือและกลไกในการบริหารงานบุคคลขององค์กรให้บรรลุวัตถุประสงค์ เกิดผลสัมฤทธิ์ต่อภารกิจอำนาจหน้าที่ มีโครงสร้างการแบ่งงานและระบบงานที่เหมาะสมไม่ซ้ำซ้อน มีการกำหนดตำแหน่ง จัดอัตรากำลังพนักงานส่วนตำบล ลูกจ้างประจำ และพนักงานจ้าง ตามโครงสร้างให้เหมาะสมกับอำนาจหน้าที่ ให้การส่งเสริมและสนับสนุนการปฏิบัติงานของบุคลากรให้มีความเหมาะสมกับปริมาณงานและภารกิจ และเป็นการควบคุมภาระค่าใช้จ่ายด้านการบริหารงานบุคคลเพื่อไม่ให้เกินกว่าร้อยละ ๔๐ ของงบประมาณรายจ่ายประจำปี ตามที่กฎหมายกำหนดไว้ด้วย

ดังนั้น องค์การบริหารส่วนตำบลเขาทะเลลู จึงได้จัดทำแผนอัตรากำลัง ๓ ปี ประจำปีงบประมาณ พ.ศ. ๒๕๕๘ - ๒๕๖๐ ขึ้น

องค์การบริหารส่วนตำบลเขาทะเลลู

วันที่ .....

## สารบัญ

เรื่อง	หน้า
๑. หลักการและเหตุผล	๑
๒. วัตถุประสงค์	๑
๓. ขอบเขตและแนวทางในการจัดทำแผนอัตรากำลัง ๓ ปี	๒
๔. สภาพปัญหา ความต้องการของประชาชนในเขตพื้นที่ อบต.....	๒
๕. ภารกิจอำนาจหน้าที่ของอบต.....	๔
๖. ภารกิจหลัก และภารกิจรอง ที่องค์การบริหารส่วนตำบล.....จะดำเนินการ	๕
๗. สรุปปัญหาและแนวทางในการกำหนดโครงสร้างส่วนราชการและกรอบอัตรากำลัง	๕
๘. โครงสร้างการกำหนดส่วนราชการ	๖
๙. ภาระค่าใช้จ่ายเกี่ยวกับเงินเดือนและประโยชน์ตอบแทนอื่น	๑๑
๑๐. แผนภูมิโครงสร้างการแบ่งส่วนราชการตามแผนอัตรากำลัง ๓ ปี	๑๔
๑๑. บัญชีแสดงจัดคนลงสู่ตำแหน่งและการกำหนดเลขที่ตำแหน่งในส่วนราชการ	๑๙
๑๒. แนวทางการพัฒนาข้าราชการ ลูกจ้าง และพนักงานจ้างของ อบต.....	๒๓
๑๓. ประกาศคุณธรรม จริยธรรมของข้าราชการ ลูกจ้าง และพนักงานจ้างของ อบต.....	๒๓

### ภาคผนวก

- สำเนาข้อบัญญัติงบประมาณรายจ่าย ประจำปี ๒๕๕๘ (ถ้าไม่มี ให้ใช้ปี ๒๕๕๗)
- สำเนาคำสั่งแต่งตั้งคณะกรรมการจัดทำแผนอัตรากำลัง
- สำเนารายงานการประชุมของคณะกรรมการจัดทำแผนอัตรากำลัง
- สำเนาเอกสารการวิเคราะห์ปริมาณงาน คุณภาพงาน (ถ้ามี - เฉพาะกรณีกำหนดตำแหน่งใหม่ , เพิ่มอัตรา, ยุบเลิกตำแหน่ง ให้แนบเอกสารเหมือนขอปรับปรุงแผนอัตรากำลังฯ )

\*\*\*\*\*

## ๑. หลักการและเหตุผล

๑.๑ ประกาศคณะกรรมการกลางพนักงานส่วนตำบล (ก.อบต.) เรื่องมาตรฐานทั่วไปเกี่ยวกับอัตราตำแหน่งและมาตรฐานตำแหน่ง ลงวันที่ ๒๒ พฤศจิกายน ๒๕๔๔ ข้อ ๕ กำหนดให้คณะกรรมการพนักงานส่วนตำบล (ก.อบต.จังหวัด) กำหนดตำแหน่งพนักงานส่วนตำบลว่าจะมีตำแหน่งใด ระดับใด อยู่ในส่วนราชการใด จำนวนเท่าใด ให้คำนึงถึงภารกิจหน้าที่ความรับผิดชอบ ลักษณะงานที่ต้องปฏิบัติ ความยากและคุณภาพของงาน ปริมาณ ตลอดจนกระทั่งภาระค่าใช้จ่ายขององค์การบริหารส่วนตำบลที่จะต้องใช้จ่ายในด้านบุคคล โดยให้องค์การบริหารส่วนตำบลจัดทำแผนอัตรากำลังของพนักงานส่วนตำบล เพื่อใช้ในการกำหนดตำแหน่ง โดยความเห็นชอบของคณะกรรมการกลางพนักงานส่วนตำบล (ก.อบต.) กำหนด

๑.๒ ประกาศคณะกรรมการพนักงานส่วนตำบลจังหวัดชุมพร เรื่อง หลักเกณฑ์และเงื่อนไขเกี่ยวกับการบริหารงานบุคคลขององค์การบริหารส่วนตำบล ลงวันที่ ๑๙ ธันวาคม ๒๕๔๕ และที่แก้ไขเพิ่มเติม, ประกาศคณะกรรมการพนักงานส่วนตำบลจังหวัดชุมพร เรื่อง หลักเกณฑ์เกี่ยวกับพนักงานจ้าง ลงวันที่ ๑๑ สิงหาคม ๒๕๔๗ และที่แก้ไขเพิ่มเติม ประกอบหนังสือสำนักงาน ก.จ., ก.ท. และ ก.อบต. ที่ มท ๐๘๐๙.๒/ว ๕๕ ลงวันที่ ๒๗ มิถุนายน ๒๕๕๗ เรื่อง ชักซ้อมแนวทางการจัดทำแผนอัตรากำลัง ๓ ปี (รอบปีงบประมาณ ๒๕๕๘ - ๒๕๖๐) ได้กำหนดให้องค์การบริหารส่วนตำบลจัดทำแผนอัตรากำลังของพนักงานส่วนตำบล ลูกจ้างประจำ และพนักงานจ้าง เพื่อเป็นกรอบในการกำหนดตำแหน่ง และการใช้ตำแหน่ง โดยพิจารณาถึงการใช้งบประมาณในภาพรวมขององค์การบริหารส่วนตำบลให้มีความเหมาะสม และเป็นไปตามหลักเกณฑ์ และวิธีการที่คณะกรรมการกลางข้าราชการ หรือพนักงานส่วนท้องถิ่น (ก.กลาง) กำหนด

๑.๓ จากหลักการและเหตุผลดังกล่าว องค์การบริหารส่วนตำบลเขาทะเล จึงได้จัดทำแผนอัตรากำลัง ๓ ปี สำหรับปีงบประมาณ พ.ศ. ๒๕๕๘ - ๒๕๖๐ ขึ้น

## ๒. วัตถุประสงค์

๒.๑ เพื่อองค์การบริหารส่วนตำบลเขาทะเล มีโครงสร้างการบริหารงานที่สอดคล้องกับภารกิจของ อบต.

๒.๒ เพื่อให้องค์การบริหารส่วนตำบลเขาทะเล มีการกำหนดตำแหน่ง และจัดกรอบอัตรากำลังของพนักงานส่วนตำบล ลูกจ้างประจำ และพนักงานจ้าง เหมาะสมกับอำนาจหน้าที่ของ อบต. ตามพระราชบัญญัติสภาตำบลและองค์การบริหารส่วนตำบล พ.ศ.๒๕๓๗ รวมทั้งแก้ไขจนถึงปัจจุบัน พระราชบัญญัติกำหนดแผนและขั้นตอนการกระจายอำนาจแก่องค์กรปกครองส่วนท้องถิ่น พ.ศ. ๒๕๔๒ ประกาศคณะกรรมการพนักงานส่วนตำบล (ก.อบต.จังหวัดชุมพร) ลงวันที่ ๑๙ ธันวาคม ๒๕๔๕

๒.๓ เพื่อให้คณะกรรมการพนักงานส่วนตำบลจังหวัดชุมพร (ก.อบต.จังหวัดชุมพร) สามารถตรวจสอบการกำหนดตำแหน่งและการใช้ตำแหน่งพนักงานส่วนตำบล ลูกจ้างประจำ และพนักงานจ้างว่าถูกต้องเหมาะสมหรือไม่

๒.๔ เพื่อเป็นแนวทางในการดำเนินการวางแผนการใช้อัตรากำลัง การพัฒนาบุคลากรขององค์การบริหารส่วนตำบลเขาทะเล

๒.๕ เพื่อให้องค์การบริหารส่วนตำบลเขาทะเลสามารถวางแผนอัตรากำลัง ในการบรรจุแต่งตั้งพนักงานส่วนตำบล เพื่อให้การบริหารงานของ องค์การบริหารส่วนตำบลเขาทะเล เกิดประโยชน์ต่อประชาชน

เกิดผลสัมฤทธิ์ต่อภารกิจตามอำนาจหน้าที่ ให้มีประสิทธิภาพ มีความคุ้มค่า สามารถลดขั้นตอนการปฏิบัติงาน มีการลดภารกิจและยุบเลิกหน่วยงานที่ไม่จำเป็น การปฏิบัติภารกิจสามารถตอบสนองความต้องการของประชาชนได้เป็นอย่างดี

๒.๖ เพื่อองค์การบริหารส่วนตำบลเขาทะเล ให้สามารถควบคุมภาระค่าใช้จ่ายด้านการบริหารงานบุคคลให้เป็นไปตามที่กฎหมายกำหนด

### ๓. ขอบเขตและแนวทางในการจัดทำแผนอัตรากำลัง ๓ ปี

ให้องค์การบริหารส่วนตำบลเขาทะเล โดยคณะกรรมการจัดทำแผนอัตรากำลัง ซึ่งประกอบด้วย นายก อบต. เป็นประธาน ปลัด อบต. หัวหน้าส่วนราชการ เป็นกรรมการ และมีพนักงานส่วนตำบล ๑ คน เป็นเลขานุการ จัดทำแผนอัตรากำลัง ๓ ปี โดยมีขอบเขตเนื้อหาครอบคลุมในเรื่องต่างๆ ดังต่อไปนี้

คณะทำงานจัดทำแผนอัตรากำลัง ๓ ปี ขององค์การบริหารส่วนตำบลเขาทะเล ซึ่งมีนายก องค์การบริหารส่วนตำบลเขาทะเล เป็นประธาน เห็นสมควรให้จัดทำกรอบอัตรากำลัง ๓ ปี (พ.ศ. ๒๕๕๘ - ๒๕๖๐) โดยให้มีขอบเขตเนื้อหาครอบคลุมในเรื่องต่าง ๆ ดังต่อไปนี้

๓.๑ วิเคราะห์ภารกิจ อำนาจหน้าที่ความรับผิดชอบขององค์การบริหารส่วนตำบลเขาทะเล ตามพระราชบัญญัติสภาตำบลและองค์การบริหารส่วนตำบล พ.ศ.๒๕๓๗ รวมทั้งแก้ไขจนถึงปัจจุบัน พระราชบัญญัติกำหนดแผนและขั้นตอนการกระจายอำนาจแก่องค์กรปกครองส่วนท้องถิ่น พ.ศ. ๒๕๔๒ ตลอดจนกฎหมายอื่นให้สอดคล้องกับแผนพัฒนาเศรษฐกิจและสังคมแห่งชาติ แผนพัฒนาอำเภอ แผนพัฒนาจังหวัด นโยบายของรัฐบาล และสภาพปัญหาขององค์การบริหารส่วนตำบลเขาทะเล

๓.๒ กำหนดโครงสร้างการแบ่งส่วนราชการภายในและการจัดระบบงาน เพื่อรองรับภารกิจตามอำนาจหน้าที่ความรับผิดชอบ ให้สามารถแก้ปัญหาของตำบลเขาทะเล ได้อย่างมีประสิทธิภาพ

๓.๒ กำหนดตำแหน่ง และคุณวุฒิตามภารกิจในสายงานต่าง ๆ ให้เหมาะสมกับภาระหน้าที่ความรับผิดชอบ ปริมาณงานและคุณภาพของงาน

๓.๓ จัดทำแผนอัตรากำลัง ๓ ปี โดยภาระค่าใช้จ่ายด้านการบริหารงานบุคคลต้องไม่เกินร้อยละ ๔๐ ของงบประมาณรายจ่าย

๓.๔ ให้พนักงานส่วนตำบล ลูกจ้างประจำ และพนักงานจ้าง ทุกคน ได้รับการพัฒนาความรู้ความสามารถอย่างน้อยปีละ ๑ ครั้ง

### ๔. สภาพปัญหาของพื้นที่และความต้องการของประชาชน

เพื่อที่จะให้มีการวางแผนอัตรากำลัง ๓ ปี (พ.ศ. ๒๕๕๘ - ๒๕๖๐) มีความครบถ้วน องค์การบริหารส่วนตำบลเขาทะเล สามารถดำเนินการตามอำนาจหน้าที่ได้อย่างมีประสิทธิภาพ องค์การบริหารส่วนตำบลเขาทะเล จึงได้วิเคราะห์สภาพปัญหาในเขตพื้นที่ขององค์การบริหารส่วนตำบลเขาทะเล ว่ามี ปัญหาอะไรบ้าง และความจำเป็นพื้นฐานและความต้องการของประชาชนในพื้นที่ที่สำคัญ โดยสามารถแบ่งสภาพปัญหาของเขตพื้นที่ที่รับผิดชอบและความต้องการของประชาชน ออกเป็นด้านต่างๆ ดังนี้

#### ๔. สภาพปัญหาของพื้นที่ความต้องการของประชาชน

##### ๔.๑ ความต้องการด้านโครงสร้างพื้นฐาน

- (๑) ก่อสร้างและปรับปรุงเส้นทางคมนาคม
- (๒) ขยายเขตไฟฟ้า
- (๓) ขยายเขตโทรศัพท์

##### ๔.๒ ความต้องการด้านแหล่งน้ำ

- (๑) มีแหล่งน้ำเพื่อการอุปโภคและบริโภคอย่างเพียงพอ
- (๒) มีแหล่งน้ำเพื่อการเกษตรอย่างเพียงพอ

##### ๔.๓ ความต้องการด้านเศรษฐกิจ

- (๑) พัฒนาอาชีพและการมีงานทำ
- (๒) ให้มีการส่งเสริม การปลูกพืชเศรษฐกิจต่างๆ
- (๓) ให้มีการส่งเสริมด้านการเลี้ยงสัตว์
- (๔) จัดตั้งกลุ่มอาชีพต่างๆ

##### ๔.๔ ความต้องการด้านสังคม

- (๑) พัฒนาด้านสวัสดิการและสังคมสงเคราะห์
- (๒) พัฒนาด้านสาธารณสุข
- (๓) พัฒนาด้านการศึกษาศาสนา และวัฒนธรรม
- (๔) ความปลอดภัยในชีวิต และทรัพย์สิน

##### ๔.๕ ความต้องการด้านทรัพยากรธรรมชาติและสิ่งแวดล้อม

- (๑) ฟื้นฟูและป้องกันการดูแลรักษาป่าไม้
- (๒) อนุรักษ์ดินและน้ำ
- (๓) ปรับปรุงสภาพสิ่งแวดล้อม

##### ๔.๖ ความต้องการด้านการเมือง การบริหาร

- (๑) พัฒนาประสิทธิภาพขององค์การบริหารส่วนตำบล
- (๒) ส่งเสริมการปกครองระบอบประชาธิปไตย

##### ๔.๗ ความต้องการด้านอื่นๆ

- (๑) ปรับปรุงและพัฒนาแหล่งท่องเที่ยว
- (๒) สิทธิในที่ดินทำกิน

## ๕. ภารกิจอำนาจหน้าที่ขององค์การบริหารส่วนตำบล

เพื่อให้องค์การบริหารส่วนตำบลเขาทะเล ได้เข้าไปดำเนินการแก้ไขปัญหาในเขตพื้นที่ของตำบลเขาทะเล ให้ตรงกับความต้องการของประชาชน จึงกำหนดภารกิจตามอำนาจหน้าที่ขององค์การบริหารส่วนตำบลเขาทะเล ตามพระราชบัญญัติสภาตำบลและองค์การบริหารส่วนตำบล พ.ศ. ๒๕๓๗ และตามพระราชบัญญัติกำหนดแผนและขั้นตอนการกระจายอำนาจให้องค์กรปกครองส่วนท้องถิ่น พ.ศ.๒๕๔๒ และกฎหมายอื่น ออกเป็น ๗ ด้าน ดังนี้

### ๕.๑ ด้านโครงสร้างพื้นฐาน มีภารกิจที่เกี่ยวข้องดังนี้

- (๑) จัดให้มีและบำรุงรักษาทางน้ำและทางบก
- (๒) จัดให้มีและบำรุงการไฟฟ้าหรือแสงสว่าง

### ๕.๒ ด้านส่งเสริมคุณภาพชีวิต มีภารกิจที่เกี่ยวข้องดังนี้

- (๑) ส่งเสริมการพัฒนาคุณภาพชีวิต เด็ก เยาวชน ผู้สูงอายุและผู้พิการ
- (๒) ส่งเสริมการศึกษา ศาสนา และวัฒนธรรม
- (๓) ป้องกันโรคและระงับโรคติดต่อ

### ๕.๓ ด้านการจัดระเบียบชุมชน สังคมและการรักษาความสงบเรียบร้อยมีภารกิจที่เกี่ยวข้องดังนี้

- (๑) การป้องกันและบรรเทาสาธารณภัย
- (๒) การรักษาความสงบเรียบร้อย การส่งเสริมและการสนับสนุนการป้องกันและรักษาความปลอดภัยในชีวิตและทรัพย์สิน

### ๕.๔ ด้านการวางแผน การส่งเสริมการลงทุน พาณิชยกรรมและการท่องเที่ยว มีภารกิจที่เกี่ยวข้องดังนี้

- (๑) ส่งเสริมให้มีอุตสาหกรรมในครัวเรือน
- (๒) การจัดให้มีและควบคุมตลาด ท่าเทียบเรือ ท่าข้าม และที่จอดรถ
- (๓) บำรุงและส่งเสริมการประกอบอาชีพของราษฎร
- (๔) การส่งเสริมการท่องเที่ยว

### ๕.๕ ด้านการบริหารจัดการและการอนุรักษ์ทรัพยากรธรรมชาติและสิ่งแวดล้อม มีภารกิจที่เกี่ยวข้อง ดังนี้

- (๑) คุ้มครอง ดูแล และบำรุงรักษาทรัพยากรธรรมชาติและสิ่งแวดล้อม
- (๒) การจัดการ การบำรุงรักษาและการใช้ประโยชน์จากป่าไม้ที่ดิน ทรัพยากรธรรมชาติและสิ่งแวดล้อม

### ๕.๖ ด้านการศาสนา ศิลปวัฒนธรรม จารีตประเพณีและภูมิปัญญาท้องถิ่น มีภารกิจที่เกี่ยวข้องดังนี้

- (๑) บำรุงรักษาศิลปะ จารีตประเพณี ภูมิปัญญาท้องถิ่น และวัฒนธรรมอันดี ของท้องถิ่น

๕.๗ ด้านการบริหารจัดการและการสนับสนุนการปฏิบัติภารกิจของส่วนราชการและองค์กรปกครองส่วนท้องถิ่นมีภารกิจที่เกี่ยวข้อง ดังนี้

(๑) ส่งเสริมการมีส่วนร่วมของราษฎรในการพัฒนาท้องถิ่น

## ๖. ภารกิจหลักและภารกิจรองที่องค์การบริหารส่วนตำบลจะดำเนินการ

องค์การบริหารส่วนตำบลเขาทะเล มีภารกิจหลักและภารกิจรองที่องค์การบริหารส่วนตำบลจะดำเนินการ ดังนี้

### ภารกิจหลัก

๑. การปรับปรุงโครงสร้างพื้นฐาน
๒. การพัฒนาสิ่งแวดล้อม และทรัพยากรธรรมชาติ
๓. การพัฒนาและปรับปรุงแหล่งท่องเที่ยว
๔. การพัฒนาการเมืองและการบริหาร

### ภารกิจรอง

๑. การส่งเสริมการเกษตร
๒. การฟื้นฟูวัฒนธรรม และส่งเสริมประเพณีท้องถิ่น
๓. การส่งเสริมการศึกษา ศาสนา และวัฒนธรรม

## ๗. สรุปปัญหาและแนวทางในการกำหนดโครงสร้างส่วนราชการและกรอบอัตรากำลัง

๗.๑ องค์การบริหารส่วนตำบลเขาทะเล เป็นองค์การบริหารส่วนตำบลขนาดกลาง แบ่งส่วนราชการออกเป็น ๓ ส่วน ได้แก่ สำนักงานปลัด อบต. ส่วนการคลัง กองช่าง และได้กำหนดกรอบอัตรากำลัง ดังนี้

(๑) พนักงานส่วนตำบล	จำนวน	๒๔	อัตรา
(๒) พนักงานจ้าง (ตามภารกิจ)	จำนวน	๑๙	อัตรา
(๓) พนักงานจ้าง (ทั่วไป)	จำนวน	๗	อัตรา
	<b>รวมทั้งสิ้น</b>	<b>๕๐</b>	<b>อัตรา</b>

๗.๒ เนื่องจากที่ผ่านมามองค์การบริหารส่วนตำบลเขาทะเล มีภารกิจและปริมาณงานที่เพิ่มขึ้นจำนวนมากในส่วนราชการขององค์การบริหารส่วนตำบลเขาทะเล และจำนวนบุคลากรที่มีอยู่ไม่เพียงพอต่อการปฏิบัติภารกิจให้สำเร็จลุล่วงได้อย่างมีประสิทธิภาพและประสิทธิผล ดังนั้น จึงมีความจำเป็นต้องขอกำหนดตำแหน่งขึ้นใหม่ เพื่อรองรับปริมาณงานที่เพิ่มขึ้น และแก้ไขปัญหาการบริหารงานภายในส่วนราชการขององค์การบริหารส่วนตำบลเขาทะเลต่อไป



## ๘. โครงสร้างการกำหนดส่วนราชการ

จากสภาพปัญหาขององค์การบริหารส่วนตำบลเขาทะลุ องค์การบริหารส่วนตำบลเขาทะลุมีภารกิจ อำนาจหน้าที่ที่จะต้องดำเนินการแก้ไขปัญหาดังกล่าวภายใต้อำนาจหน้าที่ที่กำหนดไว้ในพระราชบัญญัติองค์การบริหารส่วนตำบลฯ และพระราชบัญญัติกำหนดแผนและขั้นตอนการกระจายอำนาจให้แก่องค์กรปกครองส่วนท้องถิ่น พ.ศ. ๒๕๔๒ โดยมีการกำหนดโครงสร้างส่วนราชการ

๘.๑ อบต. ได้กำหนดโครงสร้างการกำหนดส่วนราชการไว้ ดังนี้

โครงสร้างแผนอัตรากำลัง (ปัจจุบัน)	โครงสร้างแผนอัตรากำลัง (ใหม่)
นักบริหารงาน อบต. (ปลัด อบต.) <b>๑. สำนักงานปลัด อบต.</b> ๑.๑ งานบริหารทั่วไป ๑.๒ งานนโยบายและแผน ๑.๓ งานการเจ้าหน้าที่ ๑.๔ งานกฎหมาย/ระเบียบ ข้อบังคับ ๑.๕ งานตรวจสอบภายใน ๑.๖ งานส่งเสริมการศึกษาและพัฒนาศูนย์พัฒนา เด็กเล็ก ๑.๗ งานพัฒนาชุมชนและสวัสดิการสังคม ๑.๘ งานป้องกันและบรรเทาสาธารณภัย ๑.๙ งานธุรการ ๑.๑๐ งานบันทึกข้อมูล	นักบริหารงาน อบต. (ปลัด อบต. ๗) <b>๑. สำนักงานปลัด อบต.</b> ๑.๑ งานบริหารทั่วไป ๑.๒ งานนโยบายและแผน ๑.๓ งานการเจ้าหน้าที่ ๑.๔ งานกฎหมาย/ระเบียบ ข้อบังคับ ๑.๕ งานตรวจสอบภายใน ๑.๖ งานส่งเสริมการศึกษาและพัฒนาศูนย์พัฒนา เด็กเล็ก ๑.๗ งานพัฒนาชุมชนและสวัสดิการสังคม ๑.๘ งานป้องกันและบรรเทาสาธารณภัย ๑.๙ งานธุรการ ๑.๑๐ งานบันทึกข้อมูล
<b>๒. ส่วนการคลัง</b> ๒.๑ งานการเงินและบัญชี ๒.๒ งานพัฒนาและจัดเก็บรายได้ ๒.๓ งานทะเบียนทรัพย์สินและพัสดุ ๒.๔ งานธุรการ	<b>๒. ส่วนการคลัง</b> ๒.๑ งานการเงินและบัญชี ๒.๒ งานพัฒนาและจัดเก็บรายได้ ๒.๓ งานทะเบียนทรัพย์สินและพัสดุ ๒.๔ งานธุรการ

โครงสร้างแผนอัตรากำลัง (ปัจจุบัน)	โครงสร้างแผนอัตรากำลัง (ใหม่)
<b>๓. กองช่าง</b>  ๓.๑ งานออกแบบก่อสร้างและควบคุมอาคาร ๓.๒ งานสาธารณูปโภค ๓.๓ งานกิจการประปา	<b>๓. กองช่าง</b>  ๓.๑ งานออกแบบก่อสร้างและควบคุมอาคาร ๓.๒ งานสาธารณูปโภค ๓.๓ งานกิจการประปา

๘.๒ องค์การบริหารส่วนตำบลเขาทะเล ได้วิเคราะห์การกำหนดตำแหน่งจากภารกิจที่จะดำเนินการในแต่ละส่วนราชการในระยะเวลา ๓ ปีข้างหน้า ซึ่งเป็นการสะท้อนให้เห็นว่าปริมาณงานในแต่ละส่วนราชการว่ามีเท่าใด เพื่อนำมาวิเคราะห์ว่าจะใช้ตำแหน่งใด จำนวนเท่าใด ในส่วนราชการนั้น จึงจะเหมาะสมกับภารกิจ ปริมาณงาน เพื่อให้คุ้มค่าต่อการใช้จ่ายงบประมาณของ อบต. และเพื่อให้การบริหารงานของ อบต. เป็นไปอย่างมีประสิทธิภาพ ประสิทธิผล โดยนำผลการวิเคราะห์ตำแหน่งมาบันทึกข้อมูลลงในกรอบอัตรากำลัง ๓ ปี ดังนี้

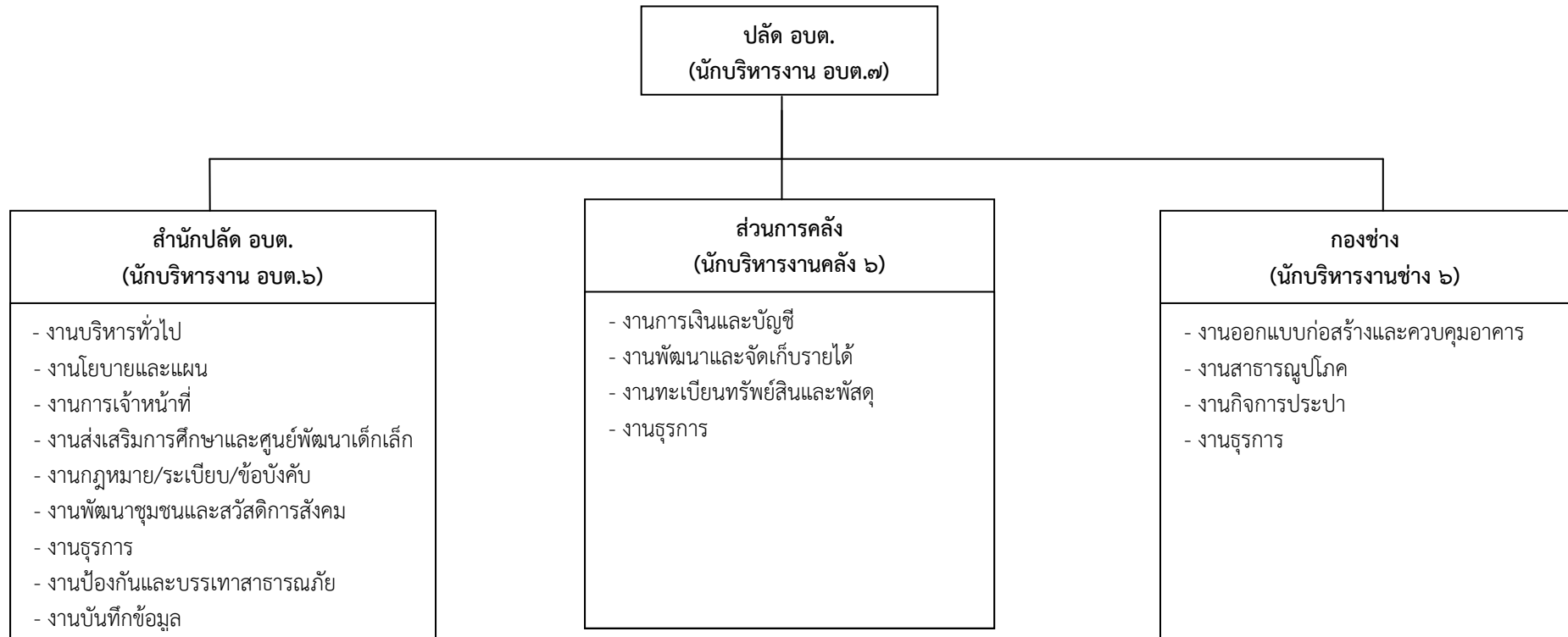
ส่วนราชการ	กรอบ อัตรา กำลัง (เดิม)	กรอบอัตราตำแหน่งที่คาดว่าจะต้อง ใช้ ช่วงระยะเวลา ๓ ปี ข้างหน้า			อัตรากำลังคน เพิ่ม/ลด			หมายเหตุ
		๒๕๕๘	๒๕๕๙	๒๕๖๐	๒๕๕๘	๒๕๕๙	๒๕๖๐	
<b>๑. สำนักงานปลัด อบต. (๐๑)</b>								
<b>๑.๑ พนักงานส่วนตำบล</b>								
ปลัด อบต. (นักบริหารงานอบต. ๗)	๑	๑	๑	๑	-	-	-	ยุบเลิก
นักบริหารงานทั่วไป ๖	๑	๑	๑	๑	-	-	-	
เจ้าหน้าที่วิเคราะห์นโยบายและแผน ๓-๕/๖ว	๑	๑	๑	๑	-	-	-	
นิติกร ๓-๕/๖ว	๑	๑	๑	๑	-	-	-	
บุคลากร ๓-๕/๖ว	๑	๑	๑	๑	-	-	-	
เจ้าหน้าที่ตรวจสอบภายใน ๓-๕/๖ว	๑	-	-	-	-๑	-	-	
นักพัฒนาชุมชน ๓-๕/๖ว	๑	๑	๑	๑	-	-	-	
นักวิชาการศึกษา ๓-๕/๖ว	๑	๑	๑	๑	-	-	-	
ครู	๑	๑	๑	๑	-	-	-	
เจ้าพนักงานธุรการ ๒-๔/๕	๑	๑	๑	๑	-	-	-	
เจ้าพนักงานป้องกันฯ ๒-๔/๕	๑	๑	๑	๑	-	-	-	
เจ้าหน้าที่บันทึกข้อมูล ๑-๓/๔	๑	๑	๑	๑	-	-	-	
<b>๑.๒ พนักงานจ้าง (ภารกิจ)</b>								
ผู้ช่วยนักพัฒนาชุมชน (มีคุณวุฒิ)	๑	๑	๑	๑	-	-	-	กำหนดใหม่
ผู้ช่วยเจ้าหน้าที่บันทึกข้อมูล (มีคุณวุฒิ)	๑	๑	๑	๑	-	-	-	
ผู้ช่วยเจ้าหน้าที่ธุรการ (มีคุณวุฒิ)	๑	๑	๑	๑	-	-	-	
ผู้ช่วยครูดูแลเด็ก (มีทักษะ)	๖	๖	๖	๖	-	-	-	
พนักงานขับรถยนต์ (มีทักษะ)	๒	๒	๒	๒	-	-	-	
ผู้ช่วยเจ้าหน้าที่ประชาสัมพันธ์ (คุณวุฒิ)	-	๑	๑	๑	+๑	-	-	
<b>๑.๓ พนักงานจ้าง (ทั่วไป)</b>								
คณงานประจำรถขยะ	๒	๒	๒	๒	-	-	-	
คณงานทั่วไป	๒	๒	๒	๒	-	-	-	
ยาม	๑	๑	๑	๑	-	-	-	
<b>รวม</b>	<b>๒๘</b>	<b>๒๘</b>	<b>๒๘</b>	<b>๒๘</b>	<b>+๑/-๑</b>			

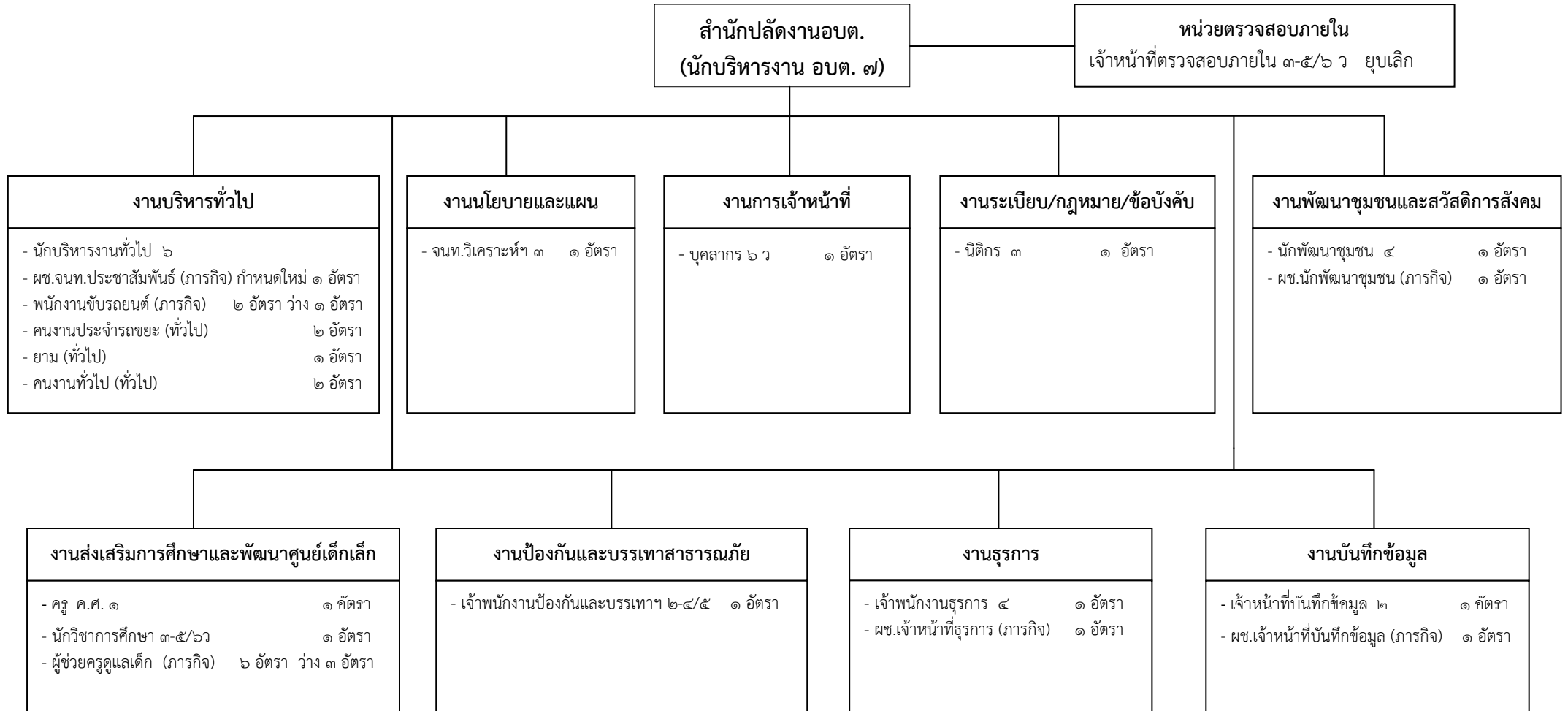
ส่วนราชการ	กรอบ อัตรา กำลัง (เดิม)	กรอบอัตราตำแหน่งที่คาดว่าจะต้อง ใช้ ช่วงระยะเวลา ๓ ปี ข้างหน้า			อัตรากำลังคน เพิ่ม/ลด			หมายเหตุ
		๒๕๕๘	๒๕๕๙	๒๕๖๐	๒๕๕๘	๒๕๕๙	๒๕๖๐	
<b>๒. ส่วนการคลัง (๐๔)</b>								
<b>๒.๑ พนักงานส่วนตำบล</b>								
นักบริหารงานการคลัง ๖	๑	๑	๑	๑	-	-	-	
นักวิชาการการเงินและบัญชี ๓-๕/๖ว	-	๑	๑	๑	+๑	-	-	กำหนดใหม่
นักวิชาการจัดเก็บรายได้ ๓-๕/๖ว	-	๑	๑	๑	+๑	-	-	กำหนดใหม่
เจ้าพนักงานการเงินและบัญชี ๒-๔/๕	๑	๑	๑	๑	-	-	-	
เจ้าพนักงานจัดเก็บรายได้ ๒-๔/๕	๑	-	-	-	-๑	-	-	ยุบเลิก
เจ้าพนักงานพัสดุ ๒-๔/๕	๑	๑	๑	๑	-	-	-	
เจ้าหน้าที่การเงินและบัญชี ๑-๓/๔	๑	-	-	-	-๑	-	-	ยุบเลิก
เจ้าหน้าที่จัดเก็บรายได้ ๑-๓/๔	๑	-	-	-	-๑	-	-	ยุบเลิก
เจ้าหน้าที่พัสดุ ๑-๓/๔	๑	-	-	-	-๑	-	-	ยุบเลิก
เจ้าหน้าที่ธุรการ ๑-๓/๔	๑	๑	๑	๑	-	-	-	
<b>๒.๒ พนักงานจ้าง (ตามภารกิจ)</b>								
ผู้ช่วยเจ้าหน้าที่การเงินและบัญชี	๑	๑	๑	๑	-	-	-	
ผู้ช่วยเจ้าหน้าที่พัสดุ	๑	๑	๑	๑	-	-	-	
ผู้ช่วยเจ้าหน้าที่จัดเก็บรายได้	๑	๑	๑	๑	-	-	-	
<b>รวม</b>	<b>๑๑</b>	<b>๙</b>	<b>๙</b>	<b>๙</b>	<b>+๒/-๔</b>			

ส่วนราชการ	กรอบ อัตรา กำลัง (เดิม)	กรอบอัตราตำแหน่งที่คาดว่าจะต้อง ใช้ ช่วงระยะเวลา ๓ ปี ข้างหน้า			อัตรากำลังคน เพิ่ม/ลด			หมายเหตุ
		๒๕๕๘	๒๕๕๙	๒๕๖๐	๒๕๕๘	๒๕๕๙	๒๕๖๐	
<b>๓. กองช่าง (๐๕)</b>								
<b>๓.๑ พนักงานส่วนตำบล</b>								
นักบริหารงานช่าง ๗	๑	๑	๑	๑	-	-	-	ยุบเลิก
นายช่างโยธา ๒-๔/๕	๑	๑	๑	๑	-	-	-	
นายช่างไฟฟ้า ๒-๔/๕	๑	๑	๑	๑	-	-	-	
ช่างโยธา ๑-๓/๔	๑	-	-	-	-๑	-	-	
<b>๓.๒ พนักงานจ้าง (ตามภารกิจ)</b>								
ผู้ช่วยช่างโยธา (มีคุณวุฒิ)	๑	๑	๑	๑	-	-	-	กำหนดใหม่
ผู้ช่วยนายช่างไฟฟ้า (มีคุณวุฒิ)	๑	๑	๑	๑	-	-	-	
ผู้ช่วยเจ้าหน้าที่ธุรการ (มีคุณวุฒิ)	-	๑	๑	๑	+๑	-	-	
พนักงานขับเครื่องจักรกลขนาดหนัก (มีทักษะ)	๓	๓	๓	๓	-	-	-	
<b>๒.๒ พนักงานจ้างทั่วไป</b>								
พนักงานผลิตน้ำประปา	๑	๑	๑	๑	-	-	-	
พนักงานจดมาตรวัดน้ำ	๑	๑	๑	๑	-	-	-	
<b>รวม</b>	<b>๑๒</b>	<b>๑๓</b>	<b>๑๓</b>	<b>๑๓</b>	<b>+๑/-๑</b>			



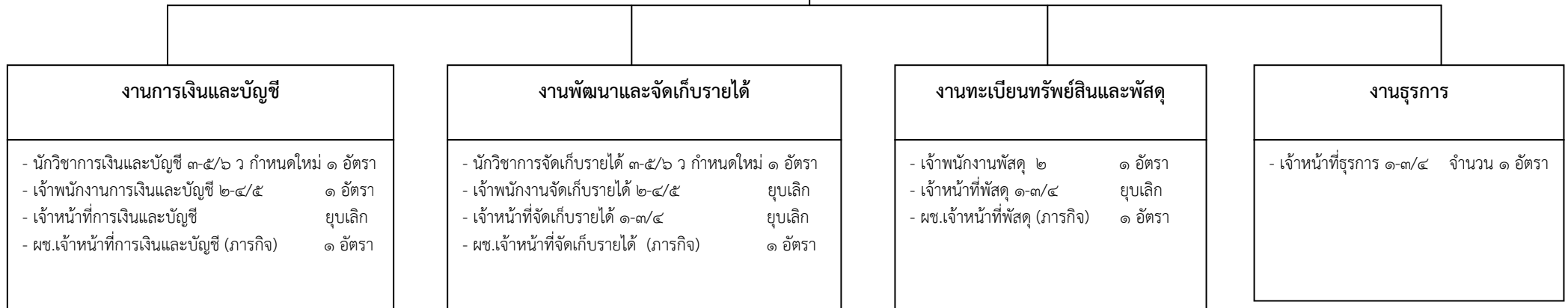
๑๐. แผนภูมิโครงสร้างการแบ่งส่วนราชการตามแผนอัตรากำลัง ๓ ปี







ส่วนการคลัง  
(นักบริหารงานการคลัง ๖)



กองช่าง  
(นักบริหารงานช่าง ๗)

งานออกแบบก่อสร้างและควบคุมอาคาร	
- นายช่างโยธา ๒-๔/๕	๑ อัตรา
- ช่างโยธา ๑-๓/๔	ยุบเลิก
- ผช.ช่างโยธา (ภารกิจ)	๑ อัตรา
- ผช.เจ้าหน้าที่ธุรการ (ภารกิจ) (กำหนดใหม่)	๑ อัตรา

งานสาธารณูปโภค	
- นายช่างไฟฟ้า ๒-๔/๕	๑ อัตรา
- ผช.นายช่างไฟฟ้า (ภารกิจ) (ว่าง)	๑ อัตรา
- พนักงานขับเครื่องจักรกลขนาดหนัก (ภารกิจ)	๓ อัตรา
- พนักงานผลิตน้ำประปา (ทั่วไป)	๑ อัตรา
- พนักงานจดมาตรวัดน้ำ (ทั่วไป)	๑ อัตรา



## ๑๑. บัญชีแสดงจัดคนลงสู่ตำแหน่งและการกำหนดเลขที่ตำแหน่งในส่วนราชการ

ที่	ชื่อ - สกุล	คุณวุฒิ การศึกษา	กรอบอัตรากำลังเดิม			กรอบอัตรากำลังใหม่			เงินเดือน			หมายเหตุ
			เลขที่ตำแหน่ง	ตำแหน่ง	ระดับ	เลขที่ตำแหน่ง	ตำแหน่ง	ระดับ	เงินเดือน	เงินประจำ ตำแหน่ง	เงินเพิ่ม อื่น ๆ	
๑	นายวิโรจน์ แก้วเจีย  <b>พนักงานส่วนตำบล สำนักงานปลัด อบต.</b>	รัฐประศาสนศาสตรมหาบัณฑิต (รปม.)	๐๐-๐๑๐๑-๐๐๑	ปลัด อบต. (นักบริหารงาน อบต.)	๗	๐๐-๐๑๐๑-๐๐๑	ปลัด อบต. (นักบริหารงาน อบต.)	๗	๒๔,๔๗๐	๓,๕๐๐	-	
๒	นางนัสนวรรณ มีเมตตา	รัฐประศาสนศาสตรมหาบัณฑิต (รปม.)	๐๑-๐๑๐๒-๐๐๑	หัวหน้าสำนักงานปลัด ฯ (นักบริหารงานทั่วไป)	๖	๐๐-๐๑๐๒-๐๐๑	หัวหน้าสำนักงานปลัด ฯ (นักบริหารงานทั่วไป)	๖	๒๒,๔๙๐	๓,๕๐๐	-	
๓	นางจารุณี แสงวิเชียร	รัฐประศาสนศาสตรมหาบัณฑิต (รปม.)	๐๑-๐๒๐๘-๐๐๑	บุคลากร	๖ ๖	๐๑-๐๒๐๘-๐๐๑	บุคลากร	๖ ๖	๒๑,๖๒๐	-	-	
๔	นางสาวกสิกา เพชรสร	นิติศาสตรบัณฑิต	๐๑-๐๒๐๒-๐๐๑	นิติกร	๓	๐๑-๐๒๐๒-๐๐๑	นิติกร	๓	๑๕,๐๖๐	-	-	
๕	นางสาวนงลักษณ์ รัตนราช	ศิลปศาสตรบัณฑิต (ประวัติศาสตร์)	๐๑-๐๒๐๑-๐๐๑	จนท.วิเคราะห์ ฯ	๓	๐๑-๐๒๐๑-๐๐๑	จนท.วิเคราะห์ ฯ	๓	๑๕,๐๖๐	-	-	
๖	นางมาลาวรรณ พัดชา	ครุศาสตรบัณฑิต (สาขาการศึกษาปฐมวัย)	๘๖-๒-๐๐๖๐	ครู	คศ. ๑	๘๖-๒-๐๐๖๐	ครู	คศ. ๑	๑๗,๔๙๐	-	-	เงินอุดหนุน
๗	-	-	๑๒-๐๓๐๑-๐๐๑	จนท.ตรวจสอบภายใน	๓-๕/๖ ๖	-	-	-	-	-	-	ยิบเล็ก
๘	ว่าง	-	๐๑-๐๘๐๕-๐๐๑	นักวิชาการศึกษา	๓-๕/๖ ๖	๐๑-๐๘๐๕-๐๐๑	นักวิชาการศึกษา	๓-๕/๖ ๖	-	-	-	
๙	จำเอกสัญญา เวียงนนท์	-	๐๑-๐๗๐๔-๐๐๑	นักพัฒนาชุมชน	๕	๐๑-๐๗๐๔-๐๐๑	นักพัฒนาชุมชน	๕	๑๗,๘๙๐	-	-	
๑๐	นางสาวมานี เพรณาคักดิ์	รัฐประศาสนศาสตรมหาบัณฑิต (รปม.) สาขานโยบายสาธารณะ	๐๑-๐๒๐๒-๐๐๑	เจ้าพนักงานธุรการ	๔	๐๑-๐๒๐๒-๐๐๑	เจ้าพนักงานธุรการ	๔	๑๔,๓๑๐	-	-	
๑๑	ว่าง	-	๐๑-๐๒๐๒-๐๐๑	จพง.ป้องกันฯ	๒-๔/๕ ๕	๐๑-๐๒๐๒-๐๐๑	จพง.ป้องกันฯ	๒-๔/๕ ๕	-	-	-	
๑๒	นางสาวอรพรรณ แทนจะโป๊ะ	-	๐๑-๐๒๐๖-๐๐๑	เจ้าหน้าที่บันทึกข้อมูล	๒	๐๑-๐๒๐๖-๐๐๑	เจ้าหน้าที่บันทึกข้อมูล	๒	๑๑,๕๑๐	-	-	
๑๒	<b>พนักงานจ้างตามภารกิจ</b> นายสุรเดช อัมงาม	ศิลปศาสตรบัณฑิต (รัฐศาสตร์)	-	ผช.นักพัฒนาชุมชน	-	-	ผช.นักพัฒนาชุมชน	-	๑๕,๐๐๐	-	-	

## ๑๑. บัญชีแสดงจัดคนลงสู่ตำแหน่งและการกำหนดเลขที่ตำแหน่งในส่วนราชการ

ที่	ชื่อ - สกุล	คุณวุฒิ การศึกษา	กรอบอัตรากำลังเดิม			กรอบอัตรากำลังใหม่			เงินเดือน			หมายเหตุ
			เลขที่ตำแหน่ง	ตำแหน่ง	ระดับ	เลขที่ตำแหน่ง	ตำแหน่ง	ระดับ	เงินเดือน	เงินประจำ ตำแหน่ง	เงินเพิ่ม อื่น ๆ	
๑๓	นางสุพรรณณี มะลิลา	บริหารธุรกิจบัณฑิต แขนงวิชาการบัญชี สาขาบริหารธุรกิจ	-	ผช.จหน.บันทึกข้อมูล	-	-	ผช.จหน.บันทึกข้อมูล	-	๑๐,๖๘๐	-	-	
๑๔	นางสาววิไลวรรณ ภูพรม	บริหารธุรกิจบัณฑิต แขนงวิชาคอมพิวเตอร์ บริหารธุรกิจ	-	ผช.จหน.ธุรการ	-	-	ผช.จหน.ธุรการ	-	๙,๗๓๐	-	-	
๑๕	นางสิรินลักษณ์ เลิศวิบูลย์ลักษณ์	ประกาศนียบัตรวิชาชีพชั้นสูง (พีชศาสตร์)	-	ผู้ช่วยครูผู้ดูแลเด็ก	-	-	ผู้ช่วยครูผู้ดูแลเด็ก	-	๑๐,๖๘๐	-	-	เงินอุดหนุน
๑๖	นางดอกไม้ วิชัยดิษฐ์	ประกาศนียบัตรวิชาชีพชั้นสูง (พีชศาสตร์)	-	ผู้ช่วยครูผู้ดูแลเด็ก	-	-	ผู้ช่วยครูผู้ดูแลเด็ก	-	๑๐,๖๘๐	-	-	เงินอุดหนุน
๑๗	นางสาววัลภา มีเดช	ศิลปศาสตรบัณฑิต การบริหารธุรกิจ (แขนงวิชาการตลาด)	-	ผู้ช่วยครูผู้ดูแลเด็ก	-	-	ผู้ช่วยครูผู้ดูแลเด็ก	-	๙,๔๐๐	-	-	เงินอุดหนุน
๑๘	ว่าง	-	-	ผู้ช่วยครูผู้ดูแลเด็ก	-	-	ผู้ช่วยครูผู้ดูแลเด็ก	-	-	-	-	เงินอุดหนุน
๑๙	ว่าง	-	-	ผู้ช่วยครูผู้ดูแลเด็ก	-	-	ผู้ช่วยครูผู้ดูแลเด็ก	-	-	-	-	เงินอุดหนุน
๒๐	ว่าง	-	-	ผู้ช่วยครูผู้ดูแลเด็ก	-	-	ผู้ช่วยครูผู้ดูแลเด็ก	-	-	-	-	เงินอุดหนุน
๒๑	-	-	-	ผช.จหน.ประชาสัมพันธ์	-	-	ผช.จหน.ประชาสัมพันธ์	-	๙,๔๔๐	-	-	กำหนดใหม่
๒๑	นายวิชาญ น่วมสุวรรณ	มัธยมศึกษาตอนปลาย	-	พนักงานขับรถยนต์	-	-	พนักงานขับรถยนต์	-	๑๐,๐๗๐	-	-	
๒๒	ว่าง	-	-	พนักงานขับรถยนต์	-	-	พนักงานขับรถยนต์	-	-	-	-	
๒๓	นางประภม รัตนนัท	มัธยมศึกษาตอนต้น	-	คณงานทั่วไป	-	-	คณงานทั่วไป	-	๙,๐๐๐	-	-	
๒๔	นางสาวนันทินท กิ่งกระโทก	มัธยมศึกษาตอนปลาย	-	คณงานทั่วไป	-	-	คณงานทั่วไป	-	๙,๐๐๐	-	-	
๒๕	นายสุภาพ มีเดช	ประถมศึกษา	-	ยาม	-	-	ยาม	-	๙,๐๐๐	-	-	
๒๖	นายสมควร ชามอำไพ	ประถมศึกษา	-	คณงานประจำรถขยะ	-	-	คณงานประจำรถขยะ	-	๙,๐๐๐	-	-	
๒๗	นายโกศล สิงห์สกล	ประถมศึกษา	-	คณงานประจำรถขยะ	-	-	คณงานประจำรถขยะ	-	๙,๐๐๐	-	-	
๒๘	<b>ส่วนการคลัง</b> นางจันทรา บุญสิทธิ์	บริหารธุรกิจมหาบัณฑิต	๐๔-๐๑๐๓-๐๐๑	หัวหน้าส่วนการคลัง (นักบริหารงานการคลัง)	๖	๐๔-๐๑๐๓-๐๐๑	หัวหน้าส่วนการคลัง	๖	๒๑,๑๙๐	๓,๕๐๐	-	

## ๑๑. บัญชีแสดงจัดคนลงสู่ตำแหน่งและการกำหนดเลขที่ตำแหน่งในส่วนราชการ

ที่	ชื่อ - สกุล	คุณวุฒิ การศึกษา	กรอบอัตราเก่าเดิม			กรอบอัตราค่าใหม่			เงินเดือน			หมายเหตุ
			เลขที่ตำแหน่ง	ตำแหน่ง	ระดับ	เลขที่ตำแหน่ง	ตำแหน่ง	ระดับ	เงินเดือน	เงินประจำ ตำแหน่ง	เงินเพิ่ม อื่น ๆ	
๓๐	ว่าง	-	-	-	-	๐๔-๐๓๐๗-๐๐๑	นักวิชาการเงินและบัญชี	๓-๕/๖ว	๑๕,๐๖๐	-	-	กำหนดใหม่
๓๑	ว่าง	-	-	-	-	๐๔-๐๓๑๐-๐๐๑	นักวิชาการจัดเก็บรายได้	๓-๕/๖ว	๑๕,๐๖๐	-	-	กำหนดใหม่
๓๒	ว่าง	-	๐๔-๐๓๐๖-๐๐๑	จพง.การเงินและบัญชี	๒-๔/๕	๐๔-๐๓๐๖-๐๐๑	จพง.การเงินและบัญชี	๒-๔/๕	๑๑,๕๑๐	-	-	
๓๓	ว่าง	-	๐๔-๐๓๐๙-๐๐๑	จพง.จัดเก็บรายได้	๒-๔/๕	-	-	-	-	-	-	ยุบเลิก
๓๔	นางล็กษิก ไชยามาศย์	ประกาศนียบัตรชั้นสูงบริหารธุรกิจ(การบัญชี)	๐๔-๐๓๑๓-๐๐๑	จพง.พัสดุ	๒	๐๔-๐๓๑๓-๐๐๑	จพง.พัสดุ	๒	๑๑,๕๑๐	-	-	
๓๕	ว่าง	-	๐๔-๐๓๐๘-๐๐๑	จนท.การเงินและบัญชี	๑-๓/๔	-	-	-	-	-	-	ยุบเลิก
๓๖	ว่าง	-	๐๔-๐๓๐๘-๐๐๑	จนท.จัดเก็บรายได้	๑-๓/๔	-	-	-	-	-	-	ยุบเลิก
๓๗	ว่าง	-	๐๔-๐๓๑๒-๐๐๑	จนท.พัสดุ	๑-๓/๔	-	-	-	-	-	-	ยุบเลิก
๓๘	ว่าง	-	๐๔-๐๒๑๑-๐๐๑	เจ้าหน้าที่ธุรการ	๑-๓/๔	๐๔-๐๒๑๑-๐๐๑	เจ้าหน้าที่ธุรการ	๑-๓/๔	๙,๔๔๐	-	-	
<b>พนักงานจ้างตามภารกิจ</b>												
๓๙	นางสาวสายยนต์ ไสโสมณ	บริหารธุรกิจบัณฑิต แขนงวิชาการบัญชี สาขาบริหารธุรกิจ	-	ผช.จนท.การเงินและบัญชี	-	-	ผช.จนท.การเงินและบัญชี	-	๙,๗๓๐	-	-	
๔๐	นางวีระนุช ยุติมิตร	ศิลปศาสตรบัณฑิต โปรแกรมวิชาการจัดการทั่วไป (แขนงวิชาการบัญชี)	-	ผช.จนท.จัดเก็บรายได้	-	-	ผช.จนท.จัดเก็บรายได้	-	๑๐,๗๘๐	-	-	
๔๑	นางสาวสุจิรา เกื้อตะโก	ประกาศนียบัตรวิชาชีพ (เลขานุการ)	-	ผช.จนท.พัสดุ	-	-	ผช.จนท.พัสดุ	-	๙,๕๕๐	-	-	
<b>กองช่าง</b>												
๔๒	นายธงชัย ยุติมิตร	วิทยาศาสตรบัณฑิต โปรแกรมเทคโนโลยีอุตสาหกรรมแขนงเทคโนโลยีก่อสร้าง	๐๕-๐๑๐๔-๐๐๑	ผู้อำนวยการกองช่าง (นักบริหารงานช่าง)	๗	๐๕-๐๑๐๔-๐๐๑	ผู้อำนวยการกองช่าง (นักบริหารงานช่าง)	๗	๒๓,๐๘๐	๓,๕๐๐	-	
๔๓	ว่าง	-	๐๕-๐๕๐๓-๐๐๑	นายช่างโยธา	๒-๔/๕	๐๕-๐๕๐๓-๐๐๑	นายช่างโยธา	๒-๔/๕	-	-	-	
๔๔	ว่าง	-	๐๕-๐๕๒๔-๐๐๑	นายช่างไฟฟ้า	๒-๔/๕	๐๕-๐๕๐๓-๐๐๑	นายช่างโยธา	๒-๔/๕	-	-	-	
๔๕	ว่าง	-	๐๕-๐๕๐๒-๐๐๑	ช่างโยธา	๑-๓/๔	-	-	-	-	-	-	ยุบเลิก
<b>พนักงานจ้างตามภารกิจ</b>												
๔๖	นายวรินทร์ กล่อมเอี่ยม	ครุศาสตรอุตสาหกรรม สาขาวิชาวิศวกรรมโยธา	-	ผู้ช่วยช่างโยธา	-	-	ผู้ช่วยช่างโยธา	-	๑๐,๒๖๐	-	-	
๔๗	นายประวิทย์ วิชัยดิษฐ์	ประถมศึกษา	-	พจน.ขับเคลื่อนจักรกลขนาดหนัก	-	-	พจน.ขับเคลื่อนจักรกลขนาดหนัก	-	๑๕,๐๐๐	-	-	
๔๘	นายพรชัย รักสินิต	ประถมศึกษา	-	พจน.ขับเคลื่อนจักรกลขนาดหนัก	-	-	พจน.ขับเคลื่อนจักรกลขนาดหนัก	-	๑๕,๐๐๐	-	-	
๔๙	นายพรประสิทธิ์ ไชยะ	ประถมศึกษา	-	พจน.ขับเคลื่อนจักรกลขนาดหนัก	-	-	พจน.ขับเคลื่อนจักรกลขนาดหนัก	-	๑๕,๐๐๐	-	-	

## ๑๑. บัญชีแสดงจัดคนลงสู่ตำแหน่งและการกำหนดเลขที่ตำแหน่งในส่วนราชการ

ที่	ชื่อ - สกุล	คุณวุฒิ การศึกษา	กรอบอัตรากำลังเดิม			กรอบอัตรากำลังใหม่			เงินเดือน			หมายเหตุ
			เลขที่ตำแหน่ง	ตำแหน่ง	ระดับ	เลขที่ตำแหน่ง	ตำแหน่ง	ระดับ	เงินเดือน	เงินประจำ ตำแหน่ง	เงินเพิ่ม อื่น ๆ	
	<b>พนักงานจ้างทั่วไป</b>											
๙๐	นายสุทิน จันทร์ักษ์	ประถมศึกษา	-	พนง.ผลิตน้ำประปา	-	-	พนง.ผลิตน้ำประปา	-	๙,๐๐๐	-	-	
๙๑	นายผดุงศักดิ์ ทองนาโพธิ์	มัธยมศึกษาตอนต้น	-	พนง.จตมาตรวัดน้ำ	-	-	พนง.จตมาตรวัดน้ำ	-	๙,๐๐๐	-	-	

## ๑๒. แนวทางการพัฒนาข้าราชการ พนักงาน และพนักงานจ้างขององค์กรปกครองส่วนท้องถิ่น

การบริหารงานขององค์กรจะประสบความสำเร็จก็ต่อเมื่อองค์กรนั้นมีเจ้าหน้าที่ ที่มีความรู้ความสามารถ และมีประสิทธิภาพในการทำงานซึ่งผู้ทำงานในองค์กรนั้นจะต้องมีการเรียนรู้และพัฒนาตนเองอยู่เสมอ โดยองค์กรเป็นผู้ดำเนินการให้ในรูปแบบใด รูปแบบหนึ่ง เพื่อให้ผู้ทำงานในองค์กรได้มีความรู้ความเข้าใจ และสามารถปฏิบัติงานในหน้าที่ที่ได้รับมอบหมายได้อย่างมีประสิทธิภาพ ดังนั้น การพัฒนาบุคลากรจึงมีความจำเป็นและสำคัญยิ่งสำหรับภาคราชการเนื่องจากเป็นกระบวนการวางแผนและดำเนินการให้พนักงานของรัฐปฏิบัติงานได้อย่างมีประสิทธิภาพ ด้วยทัศนคติและสำนึกที่ถูกต้องเพื่อช่วยให้งานของทางราชการบรรลุเป้าหมายและวัตถุประสงค์ที่วางไว้ โดยในขณะเดียวกันตัวพนักงานและลูกจ้าง ก็จะต้องประสบความสำเร็จในการพัฒนาตนเองให้มีความรู้ความสามารถ และความพร้อมที่จะก้าวหน้าขึ้นไปด้วย องค์กรบริหารส่วนตำบลเขาทะเล จึงกำหนดแนวทางการพัฒนาพนักงานส่วนตำบลลูกจ้างประจำ และพนักงานจ้าง เพื่อเพิ่มพูนความรู้ ทักษะ ทักษะที่ดี มีคุณธรรมจริยธรรม อันจะทำให้การปฏิบัติหน้าที่ของพนักงานของ อบต. ทุกคนทุกตำแหน่งได้มีโอกาสที่จะได้รับการพัฒนาในช่วงระยะเวลาตามแผนอัตรากำลัง ๓ ปี (พ.ศ. ๒๕๕๘ - ๒๕๖๐) ดังนี้

### ๑. การพัฒนาพนักงานที่ได้รับการสรรหาใหม่

- การพัฒนาความรู้ขั้นพื้นฐานในการปฏิบัติราชการและการพัฒนาเกี่ยวกับหน้าที่ความรับผิดชอบ

- ฝึกอบรมในขณะปฏิบัติงาน เพื่อให้ได้เรียนรู้เทคนิคในการทำงาน ซึ่งใช้วิธีการสอนแนะนำ โดยการมอบหมายให้ผู้บังคับบัญชา หรือหัวหน้าหน่วยงานที่เป็นผู้คอยแนะนำ ดูแล ช่วยเหลือของผู้บังคับบัญชา หัวหน้างานหรือพี่เลี้ยง ในหน่วยงานที่มีความชำนาญงานสูงสุด

- การประเมินผลและติดตามผลการพัฒนา โดยประเมินความรู้และทักษะตลอดจนทัศนคติ ของผู้รับการพัฒนา และติดตามการนำผลไปใช้ในการปฏิบัติงาน

### ๒. การพัฒนาพนักงานผู้ปฏิบัติงานเดิม

- เพื่อเพิ่มพูนความรู้ ทักษะ ทักษะที่ดี มีคุณธรรมจริยธรรม อันจะทำให้การปฏิบัติหน้าที่ราชการได้อย่างมีประสิทธิภาพ เช่น การฝึกอบรมนอกสถานที่ การศึกษาดูงานในหน่วยงานอื่น

## ๑๓. ประกาศคุณธรรม จริยธรรมของพนักงานส่วนตำบล ลูกจ้างประจำ และพนักงานจ้าง

องค์กรบริหารส่วนตำบลเขาทะเล ได้ประกาศคุณธรรมจริยธรรมของพนักงานส่วนตำบล และพนักงานจ้าง ดังนี้

๑. พนักงานส่วนตำบล และพนักงานจ้าง ต้องปฏิบัติงานด้วยความตั้งใจ มีความซื่อสัตย์สุจริต โปร่งใส สามารถตรวจสอบได้

๒. พนักงานส่วนตำบล และพนักงานจ้าง ต้องปฏิบัติงานอย่างเต็มความสามารถใช้ความรู้ความสามารถที่มี ทำงานเพื่อให้หน่วยงานได้ผลอย่างสูงสุด

๓. พนักงานส่วนตำบล และพนักงานจ้าง ต้องมีความสามัคคี มีความเสียสละ มีความตั้งใจที่จะปฏิบัติงานในหน้าที่



## ภาคผนวก

- สำเนาข้อบัญญัติงบประมาณรายจ่าย ประจำปี ๒๕๕๘ (ถ้าไม่มี ให้ใช้ปี ๒๕๕๗)
- สำเนาคำสั่งแต่งตั้งคณะกรรมการจัดทำแผนอัตรากำลัง
- สำเนารายงานการประชุมของคณะกรรมการจัดทำแผนอัตรากำลัง
- สำเนาเอกสารการวิเคราะห์ปริมาณงาน คุณภาพงาน (ถ้ามี - เฉพาะกรณีกำหนดตำแหน่งใหม่ , เพิ่มอัตรา, ยุบเลิกตำแหน่ง ให้แนบเอกสารเหมือนขอปรับปรุงแผนอัตรากำลังฯ )