

## คำนำ

การวางแผนยุทธศาสตร์การพัฒนานับว่ามีความสำคัญต่อการพัฒนาองค์การบริหารส่วนตำบลเป็นอย่างยิ่ง ทั้งนี้เนื่องจากแผนยุทธศาสตร์การพัฒนาเป็นแผนพัฒนาที่มุ่งไปสู่สภาพการณ์ที่ต้องการให้เกิดขึ้นในอนาคต เป็นกรอบในการกำหนดทิศทางการพัฒนาขององค์การบริหารส่วนตำบลมุ่งไปสู่สภาพการณ์ที่พึงประสงค์ได้อย่างเท่าเทียมกับการเปลี่ยนแปลง โดยสามารถจัดสรรทรัพยากรที่มีอยู่อย่างจำกัดได้อย่างมีประสิทธิภาพ

องค์การบริหารส่วนตำบลเขาทะเล ได้จัดทำแผนยุทธศาสตร์ขึ้นเพื่อการพัฒนาตำบลให้สอดคล้องกับแผนพัฒนาเศรษฐกิจและสังคมแห่งชาติ แผนพัฒนาจังหวัด แผนพัฒนาอำเภอ และนโยบายในการพัฒนาท้องถิ่นที่มีประสิทธิภาพและสนองตอบต่อปัญหาความต้องการของประเทศชาติและประชาชนต่อไป

องค์การบริหารส่วนตำบลเขาทะเล

แผนยุทธศาสตร์องค์การบริหารส่วนตำบลเขาทะเล  
อำเภอสวี จังหวัดชุมพร  
(พ.ศ. 2555 – 2559)

บทที่	ชื่อเรื่อง	หน้า
1.	บทนำ	1
2.	สภาพทั่วไปขององค์การบริหารส่วนตำบล	3
3.	การวิเคราะห์ศักยภาพการพัฒนาองค์การบริหารส่วนตำบลเขาทะเล	10
4.	วิสัยทัศน์ พันธกิจ และจุดมุ่งหมายเพื่อการพัฒนา	19
5.	ยุทธศาสตร์และแนวทางการพัฒนา	25
6.	การนำแผนยุทธศาสตร์การพัฒนาท้องถิ่นไปสู่การปฏิบัติและการติดตาม	28
7.	ประเมินผล ภาคผนวก	31

# บทที่ 1

## บทนำ

### หลักการ

แผนยุทธศาสตร์การพัฒนารองครุภัณฑ์ส่วนท้องถิ่น เป็นแผนพัฒนาเศรษฐกิจและสังคมขององค์การปกครองส่วนท้องถิ่น ที่กำหนดยุทธศาสตร์และแนวทางการพัฒนาขององค์การปกครองส่วนท้องถิ่นซึ่งแสดงถึงวิสัยทัศน์ พันธกิจ และจุดมุ่งหมายเพื่อการพัฒนาในอนาคตโดยสอดคล้องกับแผนพัฒนาเศรษฐกิจและสังคมแห่งชาติ แผนพัฒนาจังหวัด แผนพัฒนาอำเภอ และนโยบายในการพัฒนาท้องถิ่น

การวางแผนยุทธศาสตร์การพัฒนารองครุภัณฑ์ส่วนท้องถิ่น โดยกำหนดสภาพการณ์ที่ต้องการบรรลุ และแนวทางในการบรรลุบนพื้นฐานของการรวบรวมและวิเคราะห์ข้อมูลอย่างรอบด้านและเป็นระบบ ทั้งนี้จะต้องสอดคล้องกับศักยภาพของท้องถิ่น และปัญหาความต้องการของประชาชนในท้องถิ่นด้วย

การวางแผนยุทธศาสตร์การพัฒนารองครุภัณฑ์ส่วนท้องถิ่นมีความสำคัญต่อองค์การปกครองส่วนท้องถิ่นเป็นอย่างยิ่ง ทั้งนี้เนื่องจากแผนยุทธศาสตร์การพัฒนารองครุภัณฑ์ส่วนท้องถิ่นเป็นแผนพัฒนาที่มุ่งไปสู่สภาพการณ์ที่ต้องการให้เกิดขึ้นในอนาคต เป็นกรอบในการกำหนดทิศทางการพัฒนาขององค์การปกครองส่วนท้องถิ่นให้มุ่งไปสู่สภาพการณ์อันพึงประสงค์ได้เท่าทันกับการเปลี่ยนแปลง โดยสามารถจัดสรรทรัพยากรที่มีอยู่อย่างจำกัดได้อย่างมีประสิทธิภาพ การจัดทำแผนยุทธศาสตร์การพัฒนารองครุภัณฑ์ส่วนท้องถิ่นจึงเป็นการกำหนดทิศทางการพัฒนาขององค์การปกครองส่วนท้องถิ่นที่ต้องกำหนดถึงสภาพการณ์ที่ต้องการจะบรรลุและแนวทางที่ในการที่จะทำให้บรรลุถึงสภาพการณ์นั้น

การจัดทำแผนยุทธศาสตร์การพัฒนารองครุภัณฑ์ส่วนท้องถิ่นที่ดีจะต้องอยู่บนพื้นฐานของการรวบรวมและการวิเคราะห์ข้อมูลอย่างรอบด้านและเป็นระบบ ทั้งนี้เพื่อให้แผนยุทธศาสตร์การพัฒนารองครุภัณฑ์ส่วนท้องถิ่นสามารถนำไปสู่การแก้ไขปัญหาและสนองความต้องการของประชาชนในท้องถิ่นได้อย่างแท้จริง

**อย่างรอบด้าน** หมายถึงการวางแผนยุทธศาสตร์การพัฒนารองครุภัณฑ์ส่วนท้องถิ่น จะต้องตั้งอยู่บนพื้นฐานของการคำนึงถึงสภาพการณ์ที่ต้องการจะบรรลุและการเปลี่ยนแปลงต่างๆ ทั้งมิติด้านการพัฒนา ทางเศรษฐกิจ สิ่งแวดล้อม สังคม องค์กร(การบริหารจัดการ) และการเปลี่ยนแปลงขององค์การปกครองส่วนท้องถิ่น ตลอดจนมิติในเชิงพื้นที่ทั้งพื้นที่ใกล้เคียงขยายไปสู่พื้นที่ระดับอำเภอ ระดับจังหวัด ระดับประเทศ ระดับทวีป จนกระทั่งในระดับโลก

สาเหตุที่ต้องมองอย่างรอบด้าน ก็เพราะว่าในโลกของความเป็นจริงนั้นปรากฏการณ์ที่เกิดขึ้นทั้งในด้านเศรษฐกิจ สิ่งแวดล้อม สังคม และองค์กร ทั้งในระดับภูมิภาค ระดับประเทศ ระดับทวีป และในระดับโลก ล้วนส่งผลกระทบต่อเขตขององค์การปกครองส่วนท้องถิ่นไม่ทางตรงก็ทางอ้อม จึงกล่าวได้ว่าปรากฏการณ์ทั้ง 4 ด้านที่เกิดกับเขตพื้นที่ 4 ระดับนี้ ล้วนถือเป็นสภาพแวดล้อมที่ควรต้องคำนึงถึงในกระบวนการวางแผนยุทธศาสตร์การพัฒนารองครุภัณฑ์

ดังนั้นในการวางแผนยุทธศาสตร์การพัฒนารองครุภัณฑ์ส่วนท้องถิ่นจึงไม่ควรมองรอบด้านแต่เพียงเขตพื้นที่การปกครองของตนเองเท่านั้น แต่ต้องมองให้กว้างออกไปครอบคลุมเขตพื้นที่อื่นด้วย ทั้งนี้เพื่อให้การวางแผนยุทธศาสตร์การพัฒนารองครุภัณฑ์ส่วนท้องถิ่นมีประสิทธิภาพและมีประสิทธิผล ในการรับมือกับสถานการณ์หรือผลกระทบที่อาจเกิดขึ้นตามมาจากเขตพื้นที่เหล่านั้นอย่างรู้เท่าทัน จนทำ

ให้สามารถใช้ประโยชน์จากสถานการณ์ได้อย่างเต็มที่หรือหาหนทางในการป้องกันอุปสรรคที่อาจเกิดขึ้นได้ (Proactive)

อย่างเป็นระบบ หมายถึง การวางแผนยุทธศาสตร์การพัฒนาขององค์กรปกครองส่วนท้องถิ่นจะต้องดำเนินการอย่างเป็นขั้นตอน ซึ่งประกอบด้วย 8 ขั้นตอน ดังนี้

- (1) การรวบรวมข้อมูลและปัญหาสำคัญ
- (2) การวิเคราะห์ศักยภาพเพื่อประเมินสถานภาพการพัฒนาของท้องถิ่นในปัจจุบันและกำหนดประเด็นในการพัฒนา
- (3) การกำหนดวิสัยทัศน์และภารกิจหลักการพัฒนาท้องถิ่น
- (4) การกำหนดจุดมุ่งหมายเพื่อการพัฒนาที่ยั่งยืน
- (5) การกำหนดวัตถุประสงค์การพัฒนาท้องถิ่น
- (6) การกำหนดยุทธศาสตร์และบูรณาการแนวทางการพัฒนาท้องถิ่น
- (7) การกำหนดเป้าหมายการพัฒนาท้องถิ่น
- (8) การอนุมัติและการประกาศใช้แผนยุทธศาสตร์การพัฒนา

องค์การบริหารส่วนตำบลเขาทะเลขุ ขอขอบคุณทุกส่วนราชการ/ผู้แทนรัฐวิสาหกิจ/ผู้นำชุมชน/ผู้นำท้องที่/ผู้นำท้องถิ่นและผู้แทนประชาคมตำบล ที่ให้ความอนุเคราะห์ข้อมูลและระดมความคิดเห็นตลอดจนร่วมในกระบวนการจัดทำแผนยุทธศาสตร์การพัฒนาจนสำเร็จลุล่วงไปด้วยดี และหวังเป็นอย่างยิ่งว่าแผนยุทธศาสตร์การพัฒนาฉบับนี้ จะเป็นกรอบและแนวทางในการพัฒนาท้องถิ่นอย่างเป็นระบบและมีประสิทธิภาพเพื่อให้เกิดการพัฒนาที่ยั่งยืนสืบไป

คณะกรรมการพัฒนาท้องถิ่น

## ส่วนที่ 2

## สภาพทั่วไปขององค์การบริหารส่วนตำบล

## 1.สภาพทั่วไป

## 1.1 ที่ตั้ง

ทิศเหนือ ติดต่อกับตำบลทุ่งระยะ ทิศใต้ ติดต่อกับตำบลเขาค่าย  
ทิศตะวันออก ติดต่อกับตำบลนาสัก ทิศตะวันตก ติดต่อกับอำเภอละอุ่น จังหวัด  
ระนอง

ตำบลเขาทะลุตั้งอยู่ทางทิศตะวันตกเฉียงใต้ของอำเภอสวีห่างจากตัวอำเภอ 35 กิโลเมตร  
ระยะห่างจากตัวจังหวัด 85 กิโลเมตร

## 1.2 เนื้อที่และคุณภาพดิน

องค์การบริหารส่วนตำบลเขาทะลุ มีเนื้อที่โดยประมาณ 69.01 ตารางกิโลเมตร  
42,508 ไร่

## 1.3 ภูมิประเทศ

องค์การบริหารส่วนตำบลเขาทะลุ มีสภาพพื้นที่ส่วนใหญ่เป็นที่ราบเชิงเขาและมีแนวป่าซึ่งมี  
สภาพสมบูรณ์และเป็นต้นแม่น้ำสายสำคัญของอำเภอสวี คือแม่น้ำสวีหนุ่มและพื้นที่บางส่วนเป็นเชิง  
เขา

## 1.4 จำนวนหมู่บ้าน 11 หมู่บ้าน

ในตำบลเขาทะลุมีหมู่บ้านในเขตองค์การบริหารส่วนตำบลทั้งหมด จำนวน 11  
หมู่บ้าน

จำนวนหมู่บ้านในเขต อบต. เต็มทั้งหมู่บ้าน 11 หมู่บ้าน ได้แก่หมู่ที่ 1 – 11

จำนวนหมู่บ้านในเขต อบต. บางส่วน ไม่มี

หมู่ที่	ชื่อหมู่บ้าน	จำนวน ครัวเรือน	จำนวนประชากร(คน)		
			ชาย	หญิง	รวม
1	บ้านกลาง	154	264	265	529
2	บ้านล่าง	178	254	237	491
3	บ้านห้วยกลาง	247	464	471	935
4	บ้านถ้ำน้ำลอด	177	336	333	669
5	บ้านช่องบอน	252	487	510	997
6	บ้านโพธิ์ทอง	135	229	203	432
7	บ้านบนดอย	246	440	387	827
8	บ้านเขาหลัก	151	307	275	582
9	บ้านห้วยทับทอง	154	285	293	578
10	บ้านเขาใหญ่พัฒนา	176	276	290	566
11	บ้านน้ำทิพย์	137	246	247	493
รวม		2,007	3,588	3,511	7,099

### 1.5 รายชื่อผู้ใหญ่บ้านและสมาชิกสภาองค์การบริหารส่วนตำบลเขาทะเล

หมู่ที่	ชื่อหมู่บ้าน	ชื่อผู้ใหญ่บ้าน	ชื่อสมาชิกสภา องค์การบริหารส่วนตำบล
1	บ้านกลาง	นายนพดล เกิดเขาทะเล	1. นายชำนาญ น้อยดำ 2. น.ส.วิมล แดงละอูน
2	บ้านล่าง	นายมนตรี ภู่กาญจนเดช	1. สอ.เอก มงคลเคหา 2. นายแสวง พนมใส
3	บ้านห้วยกลาง	นายสมจิตร ศรีนวล	1. นายศราวุธ ศรีนวล 2. นายวราชัย ตันดี
4	บ้านถ้ำน้ำลอด	นายประสิทธิ์ ภู่พรม	1. นายบุญมี วิเศษนคร 2. นายภิรมย์ วีระกุล
5	บ้านช่องบอน	นายอนันต์ สงค์ประเสริฐ	1. นายบรรพต นิลเวช 2. นายศิริฤกษ์ ทองเรือง
6	บ้านโพธิ์ทอง	นายสมโภชน์ สุขแก้ว	1. นายเศกสรรค์ แซ่ซัว 2. นายธำมรงค์ หุญยงค์
7	บ้านบนดอย	นายวินัย เต็มทัน	1. นายบัวผัน ชุมเสน 2. นายวันชัย พรหมกันท์
8	บ้านเขาหลัก	นายสันติ ใจรักษ์	1. นายชัยยัญญ บุญยิ้ม 2. นางมาลี หาญพงศ์วิวัฒน์
9	บ้านห้วยทับทอง	นายณรงค์ บุญมี	1. นายวิรุณ นิยะกิจ 2. นายทิวา เจริญรัตน์
10	บ้านเขาใหญ่พัฒนา	นายชัชวาลย์ วงษ์ ประเสริฐ	1. นายประเสริฐ เกษกุล 2. นางละม่อม ผลสุย
11	บ้านน้ำทิพย์	นายประดิษฐ์ พูลเพิ่ม	1. นายชาญชัย ศรียาภัย 2. นางสาวนันท์ กตะศรีลา

### 1.6 รายชื่อผู้บริหารและเลขานุการนายกองค์การบริหารส่วนตำบลเขาทะเล

1. นายจรรยา ขลิบเคลื่อน นายกององค์การบริหารส่วนตำบลเขาทะเล
2. นายสำรวม ทองมาก รองนายกองค์การบริหารส่วนตำบลเขาทะเล
3. นายสุชาติ เพชรสรีรองนายกองค์การบริหารส่วนตำบลเขาทะเล
4. นางสาวรุ่ง ภู่พรม เลขานุการนายกองค์การบริหารส่วนตำบลเขาทะเล

### 1.7 ประชากร

ประชากรทั้งสิ้น 7,099 คน แยกเป็นชาย 3,588 คน แยกเป็นหญิง 3,511 คน มีความหนาแน่นเฉลี่ย 32 คน/ตารางกิโลเมตร 2,007 ครัวเรือน

## 2. สภาพทางเศรษฐกิจ

### 2.1 อาชีพ

- 1) ทำสวนกาแฟ และสวนผลไม้ เช่น ทุเรียน ลองกอง เงาะ มังคุด เป็นต้น
- 2) รับจ้างทั่วไป
- 3) ค้าขาย

2.2 รายได้ของประชากรต่อครัวเรือน เฉลี่ย 26,000 บาท/คน ต่อปี

## 2.3 หน่วยธุรกิจในพื้นที่ อบต.

- บัณฑิตน้ำมันและก๊าซ	5	แห่ง
- ร้านขายของชำ	59	แห่ง
- ศูนย์สาธิตการตลาด	2	แห่ง
- โรงสีกาแฟ	50	แห่ง

## 2.4 สถาบันเกษตรกร

- กลุ่มเกษตรกรทำสวนเขาทะเล	1	กลุ่ม
- กลุ่มอาชีพ	25	กลุ่ม
- กลุ่มธนาคารหมู่บ้าน	4	กลุ่ม
- กลุ่มออมทรัพย์	6	กลุ่ม
- กองทุนหมู่บ้าน	11	กองทุน
- เครดิตยูเนียน	1	กลุ่ม

## 3. สภาพทางสังคม

## 3.1 การศึกษา

- โรงเรียนประถมศึกษา	3	แห่ง
- หอกระจายข่าว	4	แห่ง
- โรงเรียนมัธยมศึกษา	1	แห่ง
- ศูนย์พัฒนาเด็กเล็ก	2	แห่ง
- ที่อ่านหนังสือพิมพ์ประจำหมู่บ้าน	2	แห่ง
- เสียงตามสาย	7	แห่ง

## 3.2 สถาบันและองค์กรทางศาสนา

- วัด	2	แห่ง
- สำนักสงฆ์	5	แห่ง

## 3.3 สาธารณสุข

- สถานีอนามัยประจำตำบล	1	แห่ง
- สถานพยาบาลเอกชน	3	แห่ง
- ร้านขายยาแผนปัจจุบัน	3	แห่ง
- อัตราและใช้ส้วมราดน้ำร้อยละ	100	

## 3.4 ความปลอดภัยในชีวิตและทรัพย์สิน

- สถานีตำรวจภูธร	1	แห่ง
- ที่ทำการตำรวจชุมชนตำบล	1	แห่ง
- ศูนย์ป้องกันภัยฝ่ายพลเรือน	1	แห่ง

## 4. การบริการพื้นฐาน

## 4.1 การคมนาคม

- ทางบก มีถนนสายที่สำคัญ	4	สาย	ได้แก่
1) เขาทะเล-เขาปีบ			2) เขาทะเล-เขาค่าย
3) เขาทะเล-บ้านน้ำฉา			4) เขาทะเล-บ้านช่องบอน
- ทางน้ำ มีแม่น้ำ/คลองที่สำคัญ	4	สาย	ได้แก่
1) คลองสวีหนุ่ม			2) คลองถ้ำทูน
3) คลองน้ำลอดน้อย			4) ห้วยกลาง

สภาพการใช้งาน(ภายในชุมชน) ถุดร้อนน้ำแห้ง แหล่งน้ำตื้นเขิน (ระหว่างชุมชน)  
ขาดแคลนน้ำเพื่อการเกษตร

#### 4.2 การโทรคมนาคม

- ที่ทำการไปรษณีย์โทรเลขชนบท	1	แห่ง
- โทรศัพท์สาธารณะ	6	แห่ง
- โทรศัพท์พื้นฐาน(โทรศัพท์บ้าน)	1	แห่ง
- โทรศัพท์เคลื่อนที่(มือถือ)	3	แห่ง

#### 4.3 การไฟฟ้า

- จำนวนหมู่บ้านที่ไฟฟ้าเข้าถึง	11	หมู่บ้าน
--------------------------------	----	----------

#### 4.4 แหล่งน้ำธรรมชาติ

- ลำน้ำลำห้วย	23	แห่ง
- บึงหนองและอื่นๆ	10	แห่ง

#### 4.5 แหล่งน้ำสร้างขึ้น

- ฝาย	11	แห่ง
- สระน้ำ	17	แห่ง
- บ่อน้ำตื้น	12	แห่ง
- ประปาหมู่บ้าน	5	แห่ง
- บ่อบาดาล/บ่อโยก	57	แห่ง
- ฝายแม้ว	10	แห่ง

### 5. ข้อมูลอื่น ๆ

#### 5.1 สวนสาธารณะ/สนามกีฬา

- สวนสาธารณะถ้าธารลอดใหญ่
- สนามกีฬาโรงเรียนเขาทะลุพิทยาคมและโรงเรียนบ้านห้วยกลาง

#### 5.2 สวนสาธารณะ/สนามกีฬา

- สวนสาธารณะถ้าธารลอดใหญ่

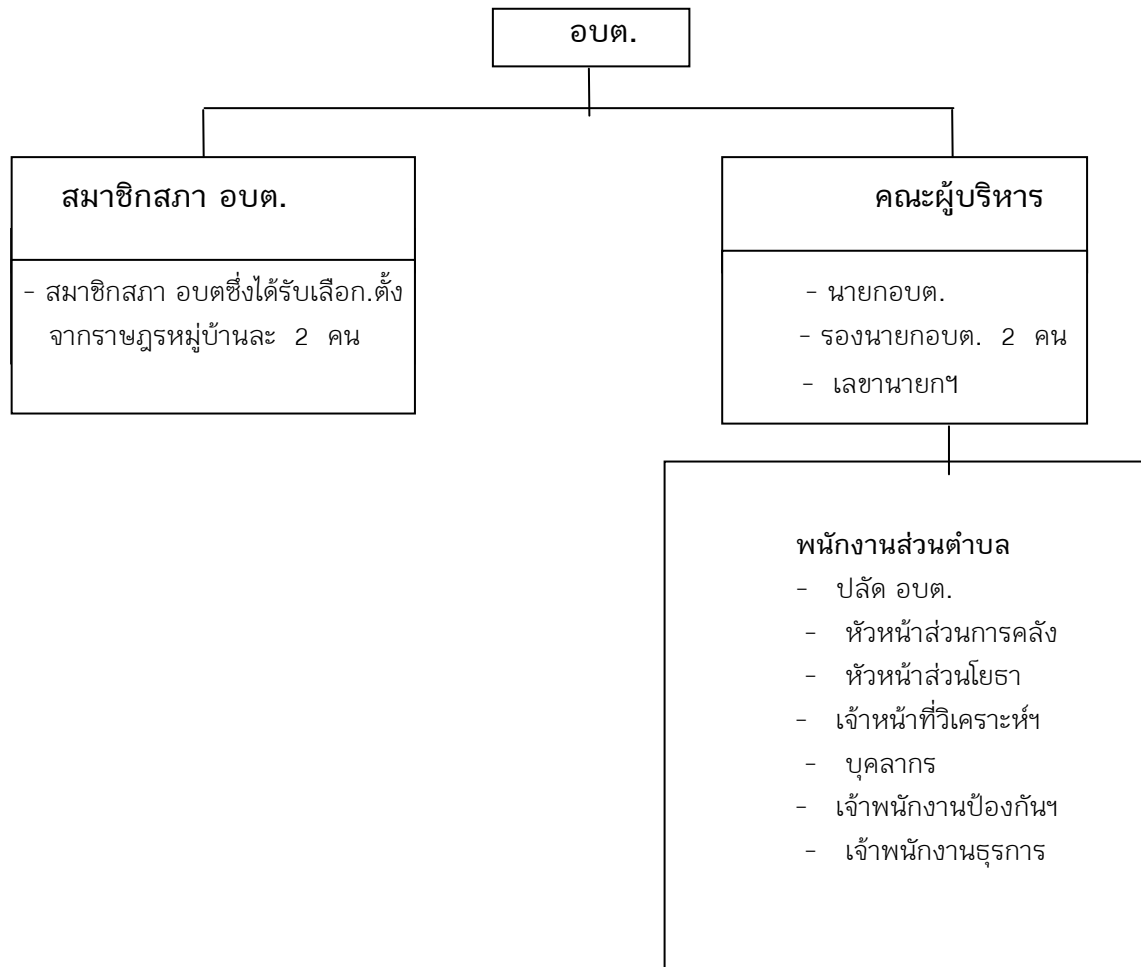
#### 5.3 มวลชนจัดตั้ง

- ลูกเสือชาวบ้าน	3	รุ่น 132 คน
- ไทยอาสาป้องกันชาติ	1	รุ่น 15 คน
- สตรีอาสาพัฒนา	3	รุ่น 307 คน
- อาสาสมัครรักษาความสงบเรียบร้อยในหมู่บ้าน (สรบ.)	1	รุ่น 120 คน
- อาสาสมัครป้องกันภัยฝ่ายพลเรือน (อปพร.)	1	รุ่น 105 คน
- พลังแผ่นดิน	1	รุ่น 275 คน

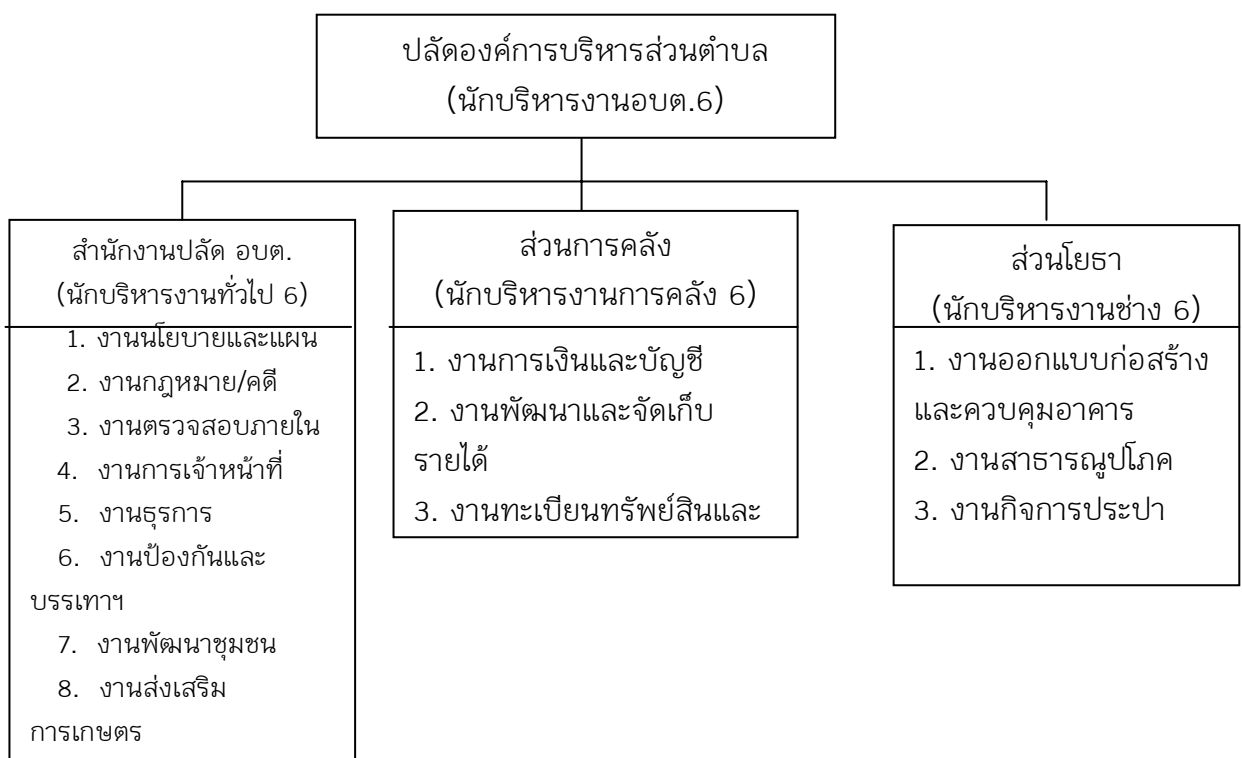


## 6. ศักยภาพของท้องถิ่น

## โครงสร้างการบริหารงานองค์การบริหารส่วนตำบล



## โครงสร้างส่วนราชการองค์การบริหารส่วนตำบล



### ก. ศักยภาพขององค์การบริหารส่วนตำบล

#### 1.บุคลากร จำนวน 23 คน

- ตำแหน่งในสำนักปลัดอบต.	15	คน
- ตำแหน่งในส่วนการคลัง	3	คน
- ตำแหน่งในส่วนโยธา	5	คน

#### 2.ระดับการศึกษาของบุคลากร

- ประถมศึกษา	8	คน
- มัธยมศึกษา/อาชีวศึกษา	4	คน
- ปริญญาตรี	7	คน
- ปริญญาโท	4	คน

#### 3.รายได้ขององค์การบริหารส่วนตำบล

- ประจำปีงบประมาณ 2553 จำนวน	23,689,117.56	บาท
- รายได้ที่องค์การบริหารส่วนตำบลจัดเก็บเอง	979,748.19	บาท
- รายได้ที่ส่วนราชการต่างๆจัดเก็บให้	13,148,769.96	บาท
- เงินอุดหนุนจากรัฐบาล	9,530,891	

บาท

#### 4.เครื่องมืออุปกรณ์ต่างๆ

- คอมพิวเตอร์	7	เครื่อง
- เครื่องถ่ายเอกสาร	1	เครื่อง
- วิทยุสื่อสาร	50	ตัว
- โทรศัพท์	5	เครื่อง
- โทรสาร	1	เครื่อง
- อินเทอร์เน็ตตำบล	1	เครื่อง
- โน้ตบุ๊ก	1	เครื่อง
- กล้องระบบดิจิทัล	2	ตัว

#### 5. เครื่องมือเครื่องใช้ประเภทเครื่องจักรต่างๆ

- เครื่องสูบน้ำด้วยไฟฟ้าขนาด 90 แรงม้า	1 เครื่อง	- เครื่องคัดแยกคุณภาพผลไม้	1 เครื่อง
- รถบด	1 คัน	- รถเกรด	1 คัน
- รถแบ็คโฮ	1 คัน	- รถแทรนเลอร์	1 คัน

### ผลการพัฒนาองค์การบริหารส่วนตำบลในระยะปีที่ผ่านมา

#### 1. ด้านโครงสร้างพื้นฐาน

- 1.1 ก่อสร้างและปรับปรุงถนน
- 1.2 ซ่อมแซมสะพาน
- 1.3 ก่อสร้าง/ปรับปรุง/ต่อเติมศาลาหมู่บ้าน

#### 2. ด้านเศรษฐกิจ

- 2.1 สนับสนุนกลุ่มออมทรัพย์/กองทุนหมู่บ้าน/เครดิตชุมชน
- 2.2 จัดซื้อเครื่องอบ/เครื่องกวนผลไม้ให้กับกลุ่มแม่บ้านเกษตรกร
- 2.3 สนับสนุนเงินทุนให้กลุ่มเกษตรกรทำสวนเขาทะลุ

## 2.4 พัฒนาและส่งเสริมเศรษฐกิจพอเพียง

## 3. ด้านสังคม

- 3.1 สนับสนุนเบี้ยยังชีพให้กับผู้สูงอายุ คนพิการ และผู้ป่วยโรคเอดส์
- 3.2 จัดการแข่งขันกีฬาต้านยาเสพติด
- 3.3 ก่อสร้างเสียงตามสาย
- 3.4 ก่อสร้างลานกีฬาชุมชน

## 4. ด้านพัฒนาแหล่งน้ำ

- 4.1 ขุดเจาะบ่อบาดาล
- 4.2 ขุดลอกแหล่งน้ำเพื่อการเกษตร
- 4.3 ก่อสร้างทำนบคันดิน
- 4.4 ก่อสร้างประปาหมู่บ้าน

## 5. ด้านสาธารณสุข

- 5.1 จัดซื้อเครื่องพ่นหมอกควัน
- 5.2 จัดซื้อสารเคมีกำจัดยุงลายและทรายอบท

## 6. ด้านการศึกษา ศาสนา และวัฒนธรรม

- 6.1 จัดซื้ออาหารเสริม(นม)/อาหารกลางวัน
- 6.2 จัดกิจกรรมงานประเพณีสงกรานต์
- 6.3 สนับสนุนงบประมาณให้กับโรงเรียนในพื้นที่

## 7. ด้านทรัพยากรธรรมชาติและสิ่งแวดล้อม

- 7.1 จัดเก็บขยะมูลฝอยในเขตชุมชน
- 7.2 ดูแลบำรุงรักษาแหล่งน้ำธรรมชาติ

## 8. ด้านส่งเสริมการท่องเที่ยว

- 8.1 ปรับปรุงภูมิทัศน์สวนสาธารณะถ้าธารลอดใหญ่
- 8.2 จัดทำโครงการเสนอของบประมาณจากหน่วยงานนอก
- 8.3 จัดงานวันล่อต้อ

### บทที่ 3

#### การวิเคราะห์ศักยภาพการพัฒนางานองค์การบริหารส่วนตำบลเขาทะลุ

-----

##### 3.1 หลักและแนวคิดในการวางแผนพัฒนางานองค์การบริหารส่วนตำบลเขาทะลุ

ตามที่รัฐบาลได้ประกาศเจตนารมณ์ตามรัฐธรรมนูญแห่งราชอาณาจักรไทย พุทธศักราช 2540 เป็นต้นมา บทบาทอำนาจหน้าที่และความรับผิดชอบขององค์กรปกครองส่วนท้องถิ่นมีมากขึ้น โดยเฉพาะองค์การบริหารส่วนตำบล เพราะรัฐธรรมนูญฉบับปัจจุบันให้ความสำคัญในการกระจายอำนาจให้แก่องค์กรปกครองส่วนท้องถิ่น

รัฐธรรมนูญแห่งราชอาณาจักรไทย พุทธศักราช 2540 มีบทบัญญัติที่กำหนดเป็นนโยบายและหลักการที่สำคัญของรัฐในการกระจายอำนาจโดยกำหนดกรอบความเป็นอิสระในการปกครองตนเองตามเจตนารมณ์ของประชาชนและความเป็นอิสระในการกำหนดนโยบาย การปกครอง การบริหาร การบริหารงานบุคคล การเงินและการคลัง และมีอำนาจหน้าที่ โดยเฉพาะ

นอกจากนี้พระราชบัญญัติกำหนดแผนและขั้นตอนการกระจายอำนาจให้แก่องค์กรปกครองส่วนท้องถิ่น พ.ศ. 2542 ได้บัญญัติให้องค์กรรับผิดชอบในการจัดทำแผนการกระจายอำนาจให้แก่องค์กรปกครองส่วนท้องถิ่น คือ คณะกรรมการกระจายอำนาจให้แก่องค์กรปกครองส่วนท้องถิ่นและกำหนดหน้าที่ขององค์กรปกครองส่วนท้องถิ่น ในการบริหารกิจการสาธารณะที่จำเป็นแก่ท้องถิ่น พ.ศ. 2542 ได้กำหนดรูปแบบการบริหารงานบุคคลส่วนท้องถิ่นที่มีความเป็นอิสระมากขึ้น

ดังนั้น การวางแผนยุทธศาสตร์การพัฒนา มีความสำคัญต่อองค์กรปกครองส่วนท้องถิ่นเป็นอย่างยิ่ง ทั้งนี้เนื่องจากแผนยุทธศาสตร์การพัฒนา เป็นแผนพัฒนาที่มุ่งไปสู่สภาพการณ์ที่ต้องการให้เกิดขึ้นในอนาคต เป็นกรอบในการกำหนดทิศทางการพัฒนาขององค์กรปกครองส่วนท้องถิ่นให้มุ่งไปสู่สภาพการณ์อันพึงประสงค์ ได้เท่าทันกับการเปลี่ยนแปลง โดยสามารถจัดสรรทรัพยากรที่มีอยู่อย่างจำกัดได้อย่างมีประสิทธิภาพ การจัดทำแผนยุทธศาสตร์การพัฒนา จึงเป็นการกำหนดทิศทางการพัฒนาขององค์กรปกครองส่วนท้องถิ่นที่ต้องกำหนดถึงสภาพการณ์ที่ต้องการจะบรรลุแนวทางในการที่จะทำให้บรรลุถึงสภาพการณ์นั้น

##### วิสัยทัศน์จังหวัดชุมพร

“มุ่งสู่องค์กรชั้นนำการบริการสาธารณะ เพื่อพัฒนาคุณภาพชีวิตภายใต้หลักเศรษฐกิจพอเพียง”

##### ยุทธศาสตร์การพัฒนาจังหวัดชุมพร

ประกอบด้วยประเด็นยุทธศาสตร์ 6 ประเด็นยุทธศาสตร์

1. ยุทธศาสตร์ด้านโครงสร้างพื้นฐาน
2. ยุทธศาสตร์ด้านการส่งเสริมคุณภาพชีวิต
3. ยุทธศาสตร์ด้านการจัดระเบียบชุมชน/สังคม และการรักษาความสงบเรียบร้อย
4. ยุทธศาสตร์ด้านการวางแผน การส่งเสริมการลงทุน พาณิชยกรรม และการท่องเที่ยว
5. ยุทธศาสตร์ด้านการบริหารจัดการและการอนุรักษ์ทรัพยากรธรรมชาติสิ่งแวดล้อม

6. ยุทธศาสตร์ด้านศิลปะ วัฒนธรรม จารีตประเพณี และภูมิปัญญา  
ท้องถิ่น

**วิสัยทัศน์อำเภอสวี**

“เกษตรอินทรีย์ สังคมดี ชีวิตมีสุข”

**ยุทธศาสตร์การพัฒนาอำเภอสวี**

1. พัฒนาอำเภอสวีให้เป็นอำเภอหน้าอยู่
2. ส่งเสริมเกษตรอินทรีย์และการท่องเที่ยวอย่างเป็นระบบ
3. พัฒนาระบบตลาดและสินค้าเกษตรที่มีคุณภาพ
4. ส่งเสริมวิถีพอเพียง

**การพัฒนาตามนโยบายริเริ่มของท้องถิ่น**

ตำบลเขาทะลุเป็นตำบลที่มีบทบาทเด่นทางด้านเกษตรซึ่งเป็นแหล่งเพาะปลูกพืชเศรษฐกิจเนื่องจากตั้งอยู่ในบริเวณที่มีดินอุดมสมบูรณ์ และเป็นบริเวณที่ตั้งอยู่ใกล้ภูเขาซึ่งเป็นแหล่งต้นน้ำของลำน้ำหลายสาย

ชุมชนที่นับว่ามีความสำคัญในระดับตำบล คือเป็นศูนย์กลางด้านพาณิชยกรรม การค้าและบริการ ได้แก่ ชุมชนหมู่ที่ 1 บ้านกลาง ซึ่งเป็นที่ตั้งของตลาดสดและตลาดนัด และชุมชนในหมู่ที่ 5 บ้านช่องบอน ซึ่งเป็นที่ตั้งของกลุ่มเกษตรกรทำสวนกาแฟ การผลิตมังคุดคุณภาพเพื่อการส่งออก หมู่ที่ 2 กลุ่มผลิตกาแฟคั่วบด หมู่ที่ 1

ภายในตำบลเขาทะลุมีแหล่งท่องเที่ยวที่สำคัญ ได้แก่ ถ้ำธารลอดใหญ่มีนักท่องเที่ยวทั้งภายในตำบล/ตำบลใกล้เคียงและนักท่องเที่ยวทั่วไป

องค์การบริหารส่วนตำบลเขาทะลุ จำเป็นต้องวางแผนการใช้ทรัพยากรที่มีอยู่เหล่านี้นให้เกิดความคุ้มค่ามากที่สุดและเกิดประโยชน์สูงสุดแก่ประชาชนในตำบลทั้งในปัจจุบันและอนาคตมีการปฏิบัติตามแผนงานโครงการที่กำหนดให้เกิดผลสัมฤทธิ์ผลในช่วงเวลาที่กำหนดมีการควบคุมติดตาม โดยนำมาซึ่งการพัฒนาตามนโยบายริเริ่มของท้องถิ่น พอสรุปได้ดังนี้

**1. นโยบายการใช้ประโยชน์ที่ดิน**

- คุ้มครองและเกิดประโยชน์สูงสุดทั้งในปัจจุบันและอนาคต

**2. นโยบายการคมนาคมและขนส่ง**

- สะดวก รวดเร็ว และปลอดภัย

**3. นโยบายการให้บริการสาธารณสุขป้องกันและสาธารณสุขการ**

**3.1 แหล่งน้ำ**

- แหล่งน้ำเพื่อการเกษตรมีใช้เพียงพอตลอดปี

- แหล่งน้ำเพื่อการอุปโภค-บริโภคสะอาดมีใช้เพียงพอตลอดปี

**3.2 สถานบริการชุมชน**

- บุคลากรมีเพียงพอ

- เครื่องมือทันสมัย

**3.3 ไฟฟ้า**

- มีใช้ครอบคลุมทุกครัวเรือน

### 3.4 การติดต่อสื่อสาร

-สะดวก รวดเร็ว ทันท่วงที

### 4. นโยบายสิ่งแวดล้อม/ธรรมชาติ

-พัฒนาควบคู่กับการรักษาสิ่งแวดล้อมแบบยั่งยืน

### 5. นโยบายการผลิต

-มุ่งการผลิตแบบครบวงจร

### 6. นโยบายการตลาด

-การพัฒนาคุณภาพ

-บรรจุภัณฑ์(PACKING)

-การบริหารจัดการที่ดี

-อบรม/สัมมนา/ศึกษาดูงาน

## ผลการพัฒนาในแผนพัฒนาที่ผ่านมา

### 1.ด้านโครงสร้างพื้นฐาน

1.1 ก่อสร้างและปรับปรุงถนน

1.2 ซ่อมแซมสะพาน

1.3 ก่อสร้าง/ปรับปรุง/ต่อเติมศาลาหมู่บ้าน

### 2.ด้านเศรษฐกิจ

2.1 สนับสนุนกลุ่มออมทรัพย์/กองทุนหมู่บ้าน/สหกรณ์เครดิตยูเนียน

2.2 จัดซื้อเครื่องอบ/เครื่องกวนผลไม้ให้กับกลุ่มแม่บ้านเกษตรกร

2.3 สนับสนุนเงินทุนให้กับกลุ่มเกษตรกรทำสวนเขาทะเล

2.4 สนับสนุนงบประมาณในการพัฒนาและส่งเสริมเศรษฐกิจพอเพียง

### 3.ด้านสังคม

3.1 สนับสนุนเบี้ยยังชีพให้กับผู้สูงอายุ คนพิการ ผู้ป่วยโรคเอดส์

3.2 จัดการแข่งขันกีฬาต้านยาเสพติด

3.3 ก่อสร้างเสียงตามสาย

3.4 ก่อสร้างลานกีฬาชุมชน

### 4.ด้านพัฒนาแหล่งน้ำ

4.1 ขุดเจาะบ่อบาดาล

4.2 ขุดลอกแหล่งน้ำเพื่อการเกษตร

4.3 ก่อสร้างทำนบคันดิน

4.4 ก่อสร้างประปาหมู่บ้าน

### 5.ด้านสาธารณสุข

5.1 จัดซื้อเครื่องฟ่นหมอกควัน

5.2 จัดซื้อสารเคมีกำจัดยุงลายและทรายอบเบท

### 6. ด้านการศึกษา ศาสนา และวัฒนธรรม

6.1 จัดซื้ออาหารเสริม(นม) /อาหารกลางวัน

6.2 จัดกิจกรรมงานประเพณีสงกรานต์

6.3 สนับสนุนงบประมาณให้กับโรงเรียนในพื้นที่

## 7. ด้านทรัพยากรธรรมชาติ และสิ่งแวดล้อม

- 7.1 จัดเก็บขยะมูลฝอยในเขตชุมชน
- 7.2 ดูแลบำรุงรักษาแหล่งน้ำธรรมชาติ

## 8. ด้านส่งเสริมการท่องเที่ยว

- 8.1 ปรับปรุงภูมิทัศน์สวนสาธารณะถ้าธารลอดใหญ่
- 8.2 จัดทำโครงการเสนอของบประมาณจากหน่วยงานอื่นๆ
- 8.3 จัดงานวันลอดถ้า

### 3.2 ปัจจัยและสถานการณ์การเปลี่ยนแปลงที่มีผลต่อการพัฒนา

- ❖ ผลการวิเคราะห์ปัญหาความต้องการของประชาชนในท้องถิ่นตามประเด็นการพัฒนาท้องถิ่น

ตำบลเขาทะลุ เป็นชุมชนชนบทที่มีศักยภาพเอื้ออำนวยทางด้านเกษตรกรรมมากที่สุด เนื่องจากมีลักษณะภูมิประเทศ และลักษณะทางกายภาพที่เอื้ออำนวยต่อการปลูกพืชเศรษฐกิจไม่ว่าจะเป็นกาแฟ ปาล์ม ยางพารา และไม้ผล เช่น ทุเรียน มังคุด ลิ้ม และลองกอง แต่มีข้อจำกัดอยู่เช่นกัน คือ แหล่งน้ำตามธรรมชาติโดยส่วนใหญ่มีไม่เพียงพอและตื้นเขินในช่วงฤดูแล้ง เกิดการขาดแคลนน้ำเพื่อการเกษตร และปัญหาที่ดินเสื่อม เนื่องมาจากการใช้ปุ๋ยเคมี สารเคมีทางการเกษตรทำให้ผลผลิตทางการเกษตรลดลง

การสาธารณสุขโรคและสาธารณสุขการในตำบลเขาทะลุยังไม่ทั่วถึง เช่นระบบประปา ไฟฟ้า โทรศัพท์ หอกระจายข่าว ที่อ่านหนังสือพิมพ์ และการคมนาคมยังไม่สะดวกเท่าที่ควร เช่นเป็นถนนลูกรัง พื้นถนนอ่อนลาดชันเป็นร่องเนื่องจากการกัดเซาะของน้ำในฤดูฝน ทำให้การเดินทางลำบากเกิดอุบัติเหตุได้ง่าย ซึ่งเป็นปัญหาอุปสรรคต่อการพัฒนาชุมชน

นอกจากบทบาทของชุมชนเกษตรกรรมแล้ว ตำบลเขาทะลุยังมีภูมิประเทศที่สวยงามมีแหล่งท่องเที่ยวที่สำคัญ คือ สวนสาธารณะถ้าธารลอดใหญ่ มีทรัพยากรธรรมชาติที่ยังอุดมสมบูรณ์ หากมองศักยภาพชุมชนรวมทั้งแนวโน้มการขยายตัวแล้ว มีความจำเป็นอย่างยิ่งที่ต้องมีการวางผังชุมชนเพื่อรองรับการเจริญเติบโตของชุมชนในอนาคตควบคู่ไปกับการรักษาสิ่งแวดล้อม จัดให้เป็นการพัฒนาแบบยั่งยืน

จากบทสรุปดังกล่าว จะเห็นได้ว่าเป็นปัจจัยและสถานการณ์ความเปลี่ยนแปลงที่มีผลต่อการพัฒนาตำบลเขาทะลุไปสู่ประเด็นปัญหาและความต้องการของชุมชนต่อการพัฒนาท้องถิ่น ดังนี้

ที่	ปัญหา	สภาพปัญหา
1	ปัญหาแหล่งน้ำ น้ำเพื่อการเกษตร	-มีไม่เพียงพอ -สภาพตื้นเขิน -เป็นที่ราบเชิงเขายากแก่การกักเก็บน้ำ -งบประมาณมีน้อย
2	น้ำเพื่อการอุปโภค-บริโภค	-อาศัยแหล่งน้ำธรรมชาติในการทำการเกษตร -สภาพภูมิศาสตร์มีการเปลี่ยนแปลง -ระบบประปาไม่ได้มาตรฐาน -ภาชนะกักเก็บน้ำมีไม่เพียงพอ -น้ำไม่สะอาดมีหินปูนปนเปื้อน

ที่	ปัญหา	สภาพปัญหา
1	<p>ปัญหาด้านโครงสร้างพื้นฐาน</p> <p>ถนน</p>	<ul style="list-style-type: none"> <li>-ขาดการบริหารจัดการที่ดี</li> <li>-งบประมาณมีน้อย</li> <li>-ส่วนใหญ่ยังเป็นถนนดินลูกรัง</li> <li>-พื้นถนนอ่อน สภาพพื้นที่ลาดชัน ขรุขระ มีร่องที่เกิดจากน้ำกัดเซาะในฤดูฝน</li> <li>-พื้นที่ส่วนใหญ่อยู่ในเขตพื้นที่ป่าสงวน</li> </ul>
2	<p>ไฟฟ้า</p>	<ul style="list-style-type: none"> <li>-งบประมาณมีน้อย</li> <li>-ประชาชนตั้งบ้านเรือนอยู่กระจัดกระจาย</li> <li>-พื้นที่ส่วนใหญ่อยู่ในเขตพื้นที่ป่าสงวน</li> <li>-กระแสไฟฟ้าตกและดับบ่อย</li> <li>-งบประมาณน้อย</li> </ul>
3	<p>การติดต่อสื่อสาร</p>	<ul style="list-style-type: none"> <li>-โทรศัพท์สาธารณะมีน้อยไม่ครอบคลุมทุกพื้นที่และขัดข้องบ่อย</li> <li>-พื้นที่ส่วนใหญ่เป็นภูเขาการส่งสัญญาณโทรศัพท์ไปไม่ถึง</li> <li>-งบประมาณมีน้อย</li> </ul>
4	<p>การระบายน้ำ</p>	<ul style="list-style-type: none"> <li>-เสียงตามสายยังไม่ครบทุกหมู่บ้าน</li> <li>-ราษฎรถมที่โดยไม่ได้วางท่อระบายน้ำหรือท่อระบายน้ำไม่ได้ขนาด</li> <li>-งบประมาณมีน้อย</li> <li>-การสร้างถนน/บ้านเรือนปิดกั้นทางระบายน้ำ</li> <li>-ที่ดินส่วนใหญ่อยู่ในเขตป่าสงวน</li> <li>-การซื้อขายที่ดินในเขต สปก.</li> </ul>
5	<p>ที่ดินทำกิน</p>	<ul style="list-style-type: none"> <li>-ไม่มีที่ดินทำกินหรือมีแต่ไม่เพียงพอ</li> <li>-ไม่มีเอกสารสิทธิ์ในที่ดิน</li> <li>-ขาดบุคลากรด้านผังเมือง</li> </ul>
6	<p>ผังเมืองชุมชน</p>	<ul style="list-style-type: none"> <li>-ไม่มีการวางผังเมืองของชุมชน</li> <li>-งบประมาณมีน้อย</li> <li>-การขยายตัวของชุมชนเพิ่มมากขึ้น</li> </ul>
1	<p>ปัญหาด้านเศรษฐกิจ</p> <p>ด้านการผลิต/การแปรรูป(พืช, สัตว์, ประมง)</p>	<ul style="list-style-type: none"> <li>-ขาดความรู้ความเข้าใจในการผลิตตามหลักวิชาการ</li> <li>-การผลิตไม่ได้คุณภาพตามความต้องการของตลาด</li> <li>-ขาดประสบการณ์</li> </ul>
2	<p>ด้านการตลาด</p>	<ul style="list-style-type: none"> <li>-งบประมาณมีน้อย</li> <li>-ขาดการส่งเสริมอย่างต่อเนื่องจากภาครัฐ</li> <li>-ไม่มีตลาดกลาง</li> <li>-ไม่สามารถกำหนดราคาผลผลิตได้ ราคาผันแปรตามราคาท้องตลาด</li> <li>-พ่อค้าคนกลางเอาเปรียบ</li> <li>-ราคาผลผลิตตกต่ำ</li> </ul>
3	<p>การส่งเสริมอาชีพ</p>	<ul style="list-style-type: none"> <li>-งบประมาณมีน้อย</li> <li>-ขาดการรวมกลุ่ม</li> <li>-ขาดการรวมกลุ่ม</li> <li>-ขาดการบริหารจัดการที่ดี</li> <li>-งบประมาณในการสนับสนุนมีน้อยและไม่ต่อเนื่อง</li> <li>-ขาดการติดตามประเมินผลและแนวทางแก้ไขปัญหาของกลุ่ม</li> </ul>
3	<p>แหล่งเงินทุน</p>	<ul style="list-style-type: none"> <li>-ขาดประสบการณ์ในการบริหารจัดการ</li> </ul>



4	ปัญหาสังคม ผู้สูงอายุไม่ได้รับการช่วยเหลือ	<ul style="list-style-type: none"> <li>-ขาดจิตสำนึกการเป็นเจ้าของร่วมกัน</li> <li>-ขาดการรวมกลุ่ม หรือมีการรวมกลุ่มน้อยไม่ค่อยให้ความสำคัญกับการรวมกลุ่ม</li> <li>-งบประมาณมีน้อย</li> <li>-ถูกทอดทิ้ง</li> <li>-ยากจน</li> <li>-ขาดคนเลี้ยงดู</li> </ul>
1		
ที่	ปัญหา	สภาพปัญหา
2	คนพิการไม่ได้รับการช่วยเหลือ	<ul style="list-style-type: none"> <li>-ถูกทอดทิ้ง</li> <li>-ขาดคนเลี้ยงดู</li> <li>-ยากจน</li> <li>-งบประมาณมีน้อย</li> </ul>
3	การว่างงาน	<ul style="list-style-type: none"> <li>-การจ้างงานยังต่ำกว่าแรงงานขั้นต่ำของจังหวัด</li> <li>-อพยพหางานทำต่างถิ่น</li> <li>-ในตำบลไม่มีโรงงานอุตสาหกรรม</li> <li>-การจ้างงานภาคการเกษตรค่าจ้างถูก</li> </ul>
4	ผู้ด้อยโอกาสและคนจนไม่ได้รับการช่วยเหลือ	<ul style="list-style-type: none"> <li>-ถูกทอดทิ้ง</li> <li>-ยากจน</li> </ul>
1	ปัญหาด้านสาธารณสุข การบริการประชาชน	<ul style="list-style-type: none"> <li>-เจ้าหน้าที่ไม่เพียงพอ</li> <li>-การบริการไม่ทั่วถึง</li> </ul>
2	การส่งเสริมและสร้างสุขภาพ	<ul style="list-style-type: none"> <li>-ขาดบุคลากรที่มีความเชี่ยวชาญเฉพาะด้าน</li> <li>-ขาดอุปกรณ์ที่ทันสมัยและเพียงพอ-ขาดการส่งเสริมการออกกำลังกายเพื่อสุขภาพ</li> <li>-ขาดผู้นำด้านการออกกำลังกาย(แอโรบิค)</li> </ul>
3	การเจ็บป่วยของประชาชน	<ul style="list-style-type: none"> <li>-ขาดอุปกรณ์</li> <li>-งบประมาณมีน้อย</li> <li>-ไข้เลือดออก</li> <li>-มาลาเรีย</li> <li>-โรคเครียด</li> <li>-การเจ็บป่วยทั่วไป</li> </ul>
1	ปัญหาด้านทรัพยากรธรรมชาติและสิ่งแวดล้อม ป่าไม้	<ul style="list-style-type: none"> <li>-ไม่มีการตรวจสุขภาพประจำปี</li> <li>-การบุกรุกพื้นที่ป่าเพื่อทำการเกษตร</li> <li>-ขาดจิตสำนึกในการดูแลรักษาป่า</li> <li>-ขาดความสมดุลในระบบนิเวศน์</li> </ul>
2	ดินเสื่อมคุณภาพ	<ul style="list-style-type: none"> <li>-ขาดการกั้นแนวเขตป่าอย่างถาวร</li> <li>-การปนเปื้อนของสารเคมี ปุ๋ยเคมี ยาปราบศัตรูพืช</li> <li>-การทิ้งขยะมีพิษที่ไม่ถูกวิธี</li> <li>-การบำรุงดินน้อย ทำให้ดินขาดความอุดมสมบูรณ์</li> </ul>
3	มลพิษทางน้ำ คุณภาพน้ำอุปโภค-บริโภค	<ul style="list-style-type: none"> <li>-ขาดความรู้ความเข้าใจในทางกายภาพของดิน</li> <li>-การปนเปื้อนของสารเคมี/ยาปราบศัตรูพืช</li> <li>-มีการปนเปื้อนปุ๋ยเคมีในแหล่งน้ำใต้ดินและน้ำผิวดิน</li> <li>-การปนเปื้อนของสารเคมี/ยาปราบศัตรูพืช</li> </ul>

		<ul style="list-style-type: none"> <li>-มีการปนเปื้อนปุ๋ยเคมีในแหล่งน้ำใต้ดินและน้ำผิวดินจากการใช้ที่ต่อเนื่องและยาวนาน</li> <li>-น้ำเป็นสนิมแดง</li> </ul>
ที่	ปัญหา	สภาพปัญหา
4	มลพิษทางอากาศ	<ul style="list-style-type: none"> <li>-ควัน/เสียง (มอเตอร์ไซด์)</li> <li>-กลิ่นจากการเผาขยะทั่วไป</li> <li>-การกำจัดขยะมีพิษที่ไม่ถูกวิธี</li> <li>-ฝุ่นละอองที่เกิดจากถนนลูกรัง โดยเฉพาะในช่วงฤดูแล้ง</li> <li>-จากการพ่นสารเคมีในสวนผลไม้</li> </ul>
1	<p>ปัญหาด้านส่งเสริมการท่องเที่ยว</p> <p>การท่องเที่ยวเชิงอนุรักษ์</p>	<ul style="list-style-type: none"> <li>-การดูแลบำรุงรักษาและพัฒนาไม่ต่อเนื่อง</li> <li>-ไม่มีศูนย์ข้อมูลด้านการท่องเที่ยวที่ชัดเจน</li> <li>-ขาดบุคลากรที่รับผิดชอบอย่างจริงจัง</li> <li>-ขาดสิ่งอำนวยความสะดวกให้กับนักท่องเที่ยว</li> <li>-ขาดการมีส่วนร่วมในการจัดการด้านการท่องเที่ยว</li> <li>-การดูแลบำรุงรักษาและพัฒนาไม่ต่อเนื่อง</li> <li>-ขาดบุคลากรที่รับผิดชอบอย่างจริงจัง</li> <li>-ขาดสิ่งอำนวยความสะดวกให้กับนักท่องเที่ยว</li> <li>-ช่วงระยะสั้น ฤดูผลไม้ (สิงหาคม-กันยายน)</li> </ul>
2	การท่องเที่ยวเชิงเกษตร	<ul style="list-style-type: none"> <li>-ขาดบุคลากรที่รับผิดชอบอย่างจริงจัง</li> <li>-ขาดสิ่งอำนวยความสะดวกให้กับนักท่องเที่ยว</li> <li>-ช่วงระยะสั้น ฤดูผลไม้ (สิงหาคม-กันยายน)</li> </ul>
1	<p>ปัญหาด้านการเมืองการบริหาร</p> <p>การเลือกตั้ง</p>	<ul style="list-style-type: none"> <li>-ไม่เข้าใจในสิทธิและหน้าที่ที่พึงมีต่อการเลือกตั้ง</li> <li>-อัตราการใช้สิทธิเลือกตั้งยังต่ำกว่าเกณฑ์ จปฐ.</li> <li>-ไม่ให้ความสำคัญกับการเลือกตั้ง</li> <li>-ขาดการประชาสัมพันธ์</li> </ul>
2	การบริหาร	<ul style="list-style-type: none"> <li>-ขาดการมีส่วนร่วมระหว่างองค์กรกับชุมชน</li> <li>-อุปกรณ์ที่มีอยู่ไม่ทันสมัยในการให้บริการประชาชน</li> <li>-ขาดบุคลากรที่ชำนาญงาน</li> <li>-ขาดความรู้ความเข้าใจในบทบาทหน้าที่ของ อปท.กับประชาชน</li> </ul>
1	<p>ปัญหาด้านการศึกษา ศาสนา วัฒนธรรม</p> <p>การจัดการศึกษาปฐมวัย</p>	<ul style="list-style-type: none"> <li>-ขาดแคลนวัสดุอุปกรณ์ การศึกษา สื่อการเรียนการสอนที่ทันสมัย</li> <li>-ผู้ปกครองมีส่วนร่วมในการจัดการศึกษาน้อย</li> </ul>
2	การจัดการศึกษาขั้นพื้นฐาน	<ul style="list-style-type: none"> <li>-เด็กที่จบการศึกษาภาคบังคับได้ศึกษาต่อในระดับการศึกษาขั้นพื้นฐานน้อย</li> <li>-บุคคล ครอบครัว สถาบันและองค์กรต่างๆ มีส่วนร่วมในการจัดการศึกษา หรือสนับสนุนการศึกษาน้อย</li> <li>-เด็กที่จบการศึกษาขั้นพื้นฐานแล้วไม่ได้เรียนต่อระดับอุดมศึกษา</li> <li>-อุปกรณ์การเรียนการสอนไม่เพียงพอและล้าสมัย</li> <li>-ฐานะยากจน(ไม่มีทุนการศึกษา)</li> </ul>
3	การศาสนา ศิลปวัฒนธรรม จารีตประเพณี และภูมิปัญญาท้องถิ่น	<ul style="list-style-type: none"> <li>-ขาดบุคลากรทางการศึกษา</li> <li>-เด็กและเยาวชน นิยมศิลปะ วัฒนธรรมของต่างประเทศมากกว่าของคนไทย</li> <li>-สิ่งแวดล้อมทางสังคม เช่น สถานบันเทิง แหล่งมั่วสุม อบายมุขมีมาก และขาดการควบคุมดูแล ทำให้เด็กและเยาวชนเข้าไปมั่วสุมได้ง่าย</li> </ul>

ที่	ปัญหา	สภาพปัญหา
4	การส่งเสริมกีฬา นันทนาการและกิจกรรม เด็กและเยาวชน	-เด็กและเยาวชนขาดการดูแลและปลูกฝัง ประเพณี วัฒนธรรมในระดับครอบครัว หมู่บ้าน ชุมชน -สถานที่และเครื่องมืออุปกรณ์กีฬามีจำนวนจำกัด -ประชาชนบางส่วนยังไม่ตระหนักและเห็นความสำคัญของการออกกำลังกาย การกีฬา นันทนาการ -ไม่มีแหล่งการเรียนรู้ตลอดชีวิต เช่น ห้องสมุด ในเขตพื้นที่

ผลการวิเคราะห์ศักยภาพเพื่อประเมินสภาพการพัฒนาในปัจจุบันและโอกาสการพัฒนาในอนาคตของท้องถิ่น

❖ ผลการวิเคราะห์ศักยภาพขององค์การบริหารส่วนตำบลเขาทะลุ  
จุดแข็ง

1. ตำบลเขาทะลุมีพื้นที่ที่เป็นภูเขาทrophyกรธรรมชาติที่มีความอุดมสมบูรณ์
2. ชุมชนมีการดูแลรักษาสภาพป่าไม้ไว้เพื่ออนุรักษ์แหล่งต้นน้ำลำธาร มีการจัดตั้งกลุ่มอนุรักษ์ธรรมชาติและสิ่งแวดล้อม
3. มีสภาพพื้นที่เหมาะที่จะเป็นสถานที่ท่องเที่ยวทางธรรมชาติที่สวยงาม และมีศักยภาพหลายแห่ง เช่น ถ้ำธารน้ำลอดใหญ่ ป่าเขาสันแดน ถ้ำแก้วพิสดาร ถ้ำน้ำลอดน้อย วัดถ้ำห้วยกลาง ฯลฯ
4. พื้นที่ส่วนใหญ่ของตำบลเขาทะลุ มีความเหมาะสมต่อการทำการเกษตร เช่น กาแฟ สวนผลไม้
5. การให้ความร่วมมือของชาวบ้านในการทำกิจกรรมต่างๆ ที่ทางชุมชนจัดขึ้น เป็นไปด้วยดี
6. มีความหลากหลายทางด้านวัฒนธรรมประเพณีและด้านภาษา

จุดอ่อน

1. พื้นที่ส่วนใหญ่ของตำบลเขาทะลุอยู่ในเขตป่าสงวนทำให้เกิดความล่าช้าในการพัฒนาและการปฏิรูปที่ดิน
2. ขาดแคลนน้ำเพื่อการเกษตร และเพื่อการอุปโภค บริโภคในฤดูแล้ง เนื่องจากไม่มีแหล่งน้ำที่มีศักยภาพในการกักเก็บน้ำไว้ใช้ตลอดปี
3. เส้นทางคมนาคมไม่สะดวกต่อการขนส่งผลผลิตทางการเกษตร
4. ประชาชนในตำบลเขาทะลุไม่ตระหนักถึงความสำคัญของการรักษาธรรมชาติที่ถูกทำลายลง เช่น ป่าไม้ ซึ่งเป็นแหล่งต้นน้ำลำธาร
5. สภาพดินเสื่อมคุณภาพ ขาดความอุดมสมบูรณ์ เนื่องจากเกษตรกรมีการใช้สารเคมี เช่น ยาปราบศัตรูพืช ยาฆ่าแมลง

โอกาส

1. พัฒนาเส้นทางคมนาคมไปสู่เส้นทางเศรษฐกิจระหว่างฝั่งอ่าวไทย-อันดามัน
2. แปรรูปสินค้าภาคการเกษตรไปสู่การผลิตแบบครบวงจรเพื่อเพิ่มมูลค่างานสินค้า
3. พัฒนาระบบการผลิตให้ได้มาตรฐานเพื่อการส่งออก
4. มีความพร้อมในการพัฒนาเป็นแหล่งท่องเที่ยวเชิงอนุรักษ์ / เชิงเกษตร
5. เป็นศูนย์กลางรวบรวมผลผลิตทางการเกษตร

## อุปสรรค

1. เกิดภัยธรรมชาติเป็นครั้งคราว ทำให้เกิดความเสียหายกับพื้นที่เกษตรกรรม
2. คุณภาพผลผลิตยังไม่สามารถพัฒนาให้ตรงกับความต้องการของตลาดได้
3. งบประมาณมีจำกัด ไม่สามารถพัฒนาระบบคมนาคมให้เกิดมาตรฐานที่ดีได้

### การคาดการณ์แนวโน้มในอนาคต

จากสภาพปัญหาในปัจจุบันดังกล่าวหาก ไม่ได้รับการแก้ไขอย่างเหมาะสมและทันเวลาแล้วในอนาคตเมื่อมีประชาชนเพิ่มมากขึ้น จะก่อให้เกิดปัญหาตามมาดังนี้

1. ปัญหาขยะเพิ่มปริมาณและเพิ่มระดับความรุนแรงมากขึ้น เนื่องจากในปัจจุบันประชากรในชุมชนยังไม่เห็นถึงความสำคัญของการกำจัดขยะที่ถูกต้อง
2. ปัญหาสุขภาพอนามัยของคนในชุมชนถูกทำลาย เนื่องจากมีการใช้สารเคมีและยาปราบศัตรูพืชในปริมาณที่มากและผิดวิธี
3. ปัญหาภัยธรรมชาติ เช่น ภัยแล้ง อุทกภัย และดินโคลนถล่ม เนื่องจากป่าไม้ถูกทำลายมากขึ้น
4. ปัญหาความยากจน เนื่องจากผลผลิตทางการเกษตรลดลง ซึ่งเกิดจากปัญหาที่ดินเสื่อมและขาดแคลนน้ำเพื่อการเกษตร
5. ปัญหาความไม่ปลอดภัยในชีวิตและทรัพย์สิน เนื่องจากสภาพสังคมที่เปลี่ยนแปลงไป ผู้คนมีการแก่งแย่งกันมากขึ้น จนทำให้เกิดความเห็นแก่ตัว
6. ปัญหาการว่างงานและการอพยพย้ายถิ่นฐาน เนื่องจากประชากรในตำบลเขาทะลุ ส่วนใหญ่ประกอบอาชีพทางการเกษตร ดังนั้นเมื่อหมดฤดูเก็บเกี่ยวผลผลิต จึงไม่มีงานทำประกอบกับไม่มีอาชีพเสริมรองรับและเนื่องจากผลผลิต และราคาผลผลิตทางการเกษตรลดลง

### ความต้องการของชุมชน

1. **สร้างและปรับปรุงระบบโครงสร้างพื้นฐาน**
  - 1.1 การคมนาคม การติดต่อสื่อสาร สะดวก รวดเร็ว
  - 1.2 มีไฟฟ้าและประปาครอบคลุมทุกพื้นที่
2. **ส่งเสริมและพัฒนาคุณภาพชีวิต**
  - 2.1 ประชาชนมีคุณภาพชีวิตที่ดี
3. **พัฒนาระบบบริหารจัดการและระบบการเมืองการปกครอง**
  - 3.1 การพัฒนาระบบการให้บริการประชาชน
  - 3.2 การอำนวยความสะดวกเป็นธรรม
  - 3.3 การป้องกันและปราบปรามการทุจริตและประพฤติมิชอบ
  - 3.4 การพัฒนาบุคลากร
  - 3.5 การพัฒนาการเมืองการปกครองในระบอบประชาธิปไตย
4. **พัฒนาและส่งเสริมการประกอบอาชีพของประชาชน**
  - 4.1 ประชาชนมีอาชีพและรายได้เพียงพอ
  - 4.2 พัฒนาและส่งเสริมเศรษฐกิจพอเพียง
5. **พัฒนาทรัพยากรธรรมชาติและสิ่งแวดล้อม**
  - 5.1 มีทรัพยากรธรรมชาติและสิ่งแวดล้อมยั่งยืน
  - 5.2 มีที่ดินและเอกสารสิทธิ์ในที่ดินทำกิน

## บทที่ 4

### วิสัยทัศน์ พันธกิจ และจุดมุ่งหมายเพื่อการพัฒนา

#### บทที่ 4 วิสัยทัศน์ พันธกิจ และจุดมุ่งหมายเพื่อการพัฒนา

##### 4.1 วิสัยทัศน์การพัฒนาท้องถิ่น

“สะดวกสัญจร เกษตรกรพัฒนา ศึกษาเรียนรู้ พื้นฟูอาชีพเดิม ส่งเสริมการตลาด  
ธรรมชาติเลิศล้ำ อุตสาหกรรมท่องเที่ยว หนึ่งเดียวเขาทะเล ”

##### 4.2 พันธกิจ

1. จัดให้มีสถานที่พักผ่อนหย่อนใจ และให้มีการจัดซื้อวัสดุอุปกรณ์สำหรับเล่น  
และออกกำลังกาย
2. สนับสนุนสาธารณสุขขั้นพื้นฐาน ส่งเสริม ป้องกัน และควบคุมโรคติดต่อ
3. จัดระเบียบชุมชนและสังคมการป้องกันและบรรเทาสาธารณภัย และการ  
รักษาความสงบเรียบร้อยภายใน
4. สนับสนุนส่งเสริมการศึกษาและพัฒนาระบบข้อมูลข่าวสารให้ทันสมัย
5. จัดให้มีการประชาสัมพันธ์ข้อมูลข่าวสารให้ประชาชนได้รับทราบอย่างทั่วถึง
6. ประชาชนมีคุณภาพชีวิตที่ดี
7. จัดสวัสดิการสังคมแก่ผู้สูงอายุ คนพิการ ผู้ป่วยโรคเอดส์ และผู้ด้อยโอกาส
8. พัฒนาโครงสร้างพื้นฐานและระบบสาธารณูปโภคให้ได้มาตรฐานและตรงต่อ  
ความต้องการของประชาชน
9. ส่งเสริมด้านกีฬาและนันทนาการให้แก่เยาวชนและประชาชน
10. พื้นฟู บำรุงรักษา ขนบธรรมเนียมประเพณีทางศาสนาและวัฒนธรรม  
ท้องถิ่น
11. ส่งเสริมการท่องเที่ยวอย่างเป็นระบบ
12. ส่งเสริมการอนุรักษ์ทรัพยากรธรรมชาติและสิ่งแวดล้อมให้สมดุลและยั่งยืน
13. ส่งเสริมการผลิตและการแปรรูปสินค้าเกษตร
14. ส่งเสริมการตลาดและจัดหาช่องทางจำหน่ายสินค้า
15. ส่งเสริมและให้ความรู้ประชาชนดำเนินตามแนวทางเศรษฐกิจพอเพียง
16. พัฒนาและส่งเสริมอาชีพเสริมให้แก่ประชาชน ส่งเสริมพัฒนาชุมชน  
เข้มแข็งและพึ่งพาตนเอง บนพื้นฐานเศรษฐกิจพอเพียง

##### 4.3 จุดมุ่งหมายเพื่อการพัฒนา

1. การพัฒนาศักยภาพโครงสร้างพื้นฐานและการขนส่ง
2. ประชาชนมีระบบสาธารณูปโภคและสาธารณูปการเพียงพอและทั่วถึง
3. ประชาชนมีอาชีพและมีรายได้เพียงพอ
4. ผู้สูงอายุ คนพิการ ผู้ป่วยโรคเอดส์ และผู้ด้อยโอกาสมีคุณภาพชีวิตที่ดี
5. สนับสนุนส่งเสริมการศึกษาและพัฒนาระบบข้อมูลข่าวสารให้ทันสมัย

6. ประชาชนตระหนักในการมีส่วนร่วมทางการเมือง การบริหาร ส่งเสริม สันติสุขหลักการปกครองระบอบประชาธิปไตย
7. ส่งเสริมการป้องกันและบรรเทาสาธารณภัย
8. ชุมชนมีความเป็นระเบียบเรียบร้อย ประชาชนมีความปลอดภัยในชีวิตและ

ทรัพย์สิน

9. การผลิตและการแปรรูปสินค้าเกษตร
10. ประชาชนดำเนินชีวิตตามแนวปรัชญาเศรษฐกิจพอเพียง
11. พัฒนาและจัดการด้านการท่องเที่ยวให้มีประสิทธิภาพและยั่งยืน
12. การอนุรักษ์ทรัพยากรธรรมชาติและสิ่งแวดล้อมที่ยั่งยืน
13. อนุรักษ์สืบสาน ประเพณี ศิลปวัฒนธรรม และภูมิปัญญาท้องถิ่นยังคงอยู่

สืบไป

### 4.3 จุดมุ่งหมายเพื่อการพัฒนาท้องถิ่น

จุดมุ่งหมายของการพัฒนา ท้องถิ่น (Goal)	ตัวชี้วัด (KPI)	ข้อมูลพื้นฐาน (Baseline Data)	เป้าหมาย (Targets)					
			ปี 55-59	ปี 55	ปี 56	ปี 57	ปี 58	ปี 59
1. ประชาชนมีการคมนาคมที่ สะดวกรวดเร็ว	1) ร้อยละของครัวเรือนมีการ คมนาคมสะดวกรวดเร็ว	1) ครัวเรือนมีการคมนาคมที่ สะดวกรวดเร็ว ร้อยละ 75	95%	75%	80%	85%	90%	95%
2. ประชาชนมีระบบ สาธารณสุขปกเษกที่ได้มาตรฐานและ ตรงตามความต้องการ	1) ร้อยละของครัวเรือนที่มี โทรศัพท์ 2) ร้อยละของครัวเรือนที่มี ไฟฟ้าใช้ 3) ร้อยละของครัวเรือนที่มี น้ำประปาใช้	1) ครัวเรือนที่มีโทรศัพท์ใช้ร้อยละ 50 ของครัวเรือนทั้งหมด 2) ครัวเรือนที่มีไฟฟ้าใช้มีร้อยละ 95 ของครัวเรือนทั้งหมด 3) ครัวเรือนที่มีประปาใช้มีร้อยละ 55 ของครัวเรือนทั้งหมด	60%	52%	54%	56%	58%	60%
3. ประชาชนมีอาชีพและมีรายได้ เพียงพอ	1) ร้อยละของประชากรวัย ทำงานมีงานทำ	1) ประชาชนมีงานร้อยละ 60	80%	60%	65%	70%	75%	80%
4. ผู้สูงอายุ คนพิการ ผู้ป่วยโรค เอดส์ และผู้ด้อยโอกาสมีคุณภาพ ชีวิตที่ดี	1) จำนวนผู้ด้อยโอกาสที่ได้รับ การช่วยเหลือ 2) จำนวนผู้สูงอายุที่ได้รับการ ช่วยเหลือ 3) จำนวน คนพิการ ที่ได้รับ การช่วยเหลือ 4) จำนวน ผู้ป่วยโรคเอดส์	1) จำนวนผู้ด้อยโอกาสที่ได้รับการ ช่วยเหลือ มีร้อยละ 70 ของ ผู้ด้อยโอกาสทั้งหมด 2) จำนวนผู้สูงอายุที่ได้รับการ ช่วยเหลือ มีร้อยละ 100 ของ ผู้สูงอายุทั้งหมด 3) จำนวนคนพิการที่ได้รับการ ช่วยเหลือ มีร้อยละ 100 ของคน พิการทั้งหมด	80%	72%	74%	76%	78%	80%
			100%	100	100	100	100	100
			100%	%	%	%	%	100
			100%	100	100	100	100	100
			100%	%	%	%	%	100
			100%					%

	ที่ได้รับการช่วยเหลือ	4) จำนวนผู้ป่วยโรคเอดส์ที่ได้รับการช่วยเหลือ มีร้อยละ 100 ของผู้ป่วยโรคเอดส์ทั้งหมด		100 %	100 %	100 %	100 %	100 %
จุดมุ่งหมายของการพัฒนา ท้องถิ่น (Goal)	ตัวชี้วัด (KPI)	ข้อมูลพื้นฐาน (Baseline Data)	เป้าหมาย (Targets)					
			ปี 55-59	ปี 55	ปี 56	ปี 57	ปี 58	ปี 59
5. สนับสนุนส่งเสริมการศึกษา และพัฒนาระบบข้อมูลข่าวสารให้ทันสมัย	1) ร้อยละของงบประมาณที่อุดหนุนกิจกรรมการศึกษา	1) สนับสนุนส่งเสริมการศึกษาร้อยละ 15	20%	16%	17%	18%	19%	20%
6. ประชาชนตระหนักในการมีส่วนร่วมทางการเมือง การบริหาร ส่งเสริมสนับสนุนหลักการปกครองระบอบประชาธิปไตย	2) ร้อยละของคนในครัวเรือนได้รับรู้ข่าวสาร 1) ร้อยละของประชากรตระหนักในบทบาทการมีส่วนร่วมทางการเมืองการบริหาร	2) คนในครัวเรือนได้รับรู้ข่าวสารมีร้อยละ 85 ของครัวเรือนทั้งหมด 1) ประชากรร้อยละ 50 ตระหนักในการมีส่วนร่วมทางการเมืองการพัฒนา	90% 90%	86% 50%	87% 60%	88% 70%	89% 80%	90% 90%
7. ส่งเสริมการป้องกันและบรรเทาสาธารณภัย	1) ร้อยละของประชาชนมีการป้องกันตนเองจากสาธารณภัย	1) ประชาชนร้อยละ 60 มีการป้องกันตนเองจากสาธารณภัย	80%	60%	65%	70%	75%	80%
8. ชุมชนมีความเป็นระเบียบเรียบร้อย ประชาชนมีความปลอดภัยในชีวิต	1) ร้อยละของครัวเรือนที่มีความปลอดภัยในชีวิตและทรัพย์สิน	1) ครัวเรือนที่มีความปลอดภัยในชีวิตและทรัพย์สินมีร้อยละ 80 ของครัวเรือนทั้งหมด	90%	86%	87%	88%	89%	90%
			75%	71%	72%	73%	74%	75%



และทรัพย์สิน	1) ร้อยละของจำนวนครัวเรือนที่มีอาชีพและมีรายได้เพิ่มขึ้น	1) ครัวเรือนมีการผลิตและแปรรูปสินค้าเกษตรเป็นอาชีพเสริมเพิ่มรายได้ ร้อยละ 70 ของครัวเรือนทั้งหมด	80%	76%	77%	78%	79%	80%
9. การผลิตและการแปรรูปสินค้าเกษตร								
10. ประชาชนดำเนินชีวิตตามแนว	1) ร้อยละของจำนวนครัวเรือนที่มีการประกอบอาชีพตามแนวทางปรัชญาเศรษฐกิจพอเพียง	1) จำนวนครัวเรือนมีการประกอบอาชีพตามแนวทางปรัชญาเศรษฐกิจพอเพียงเพิ่มขึ้นร้อยละ 75	80%	60%	65%	70%	75%	80%
11. พัฒนาและจัดการด้านการท่องเที่ยวให้มีประสิทธิภาพและยั่งยืน	1) ร้อยละตามเกณฑ์มาตรฐานแหล่งท่องเที่ยว	1) ไม่มีข้อมูล						
จุดมุ่งหมายของการพัฒนา ท้องถิ่น (Goal)	ตัวชี้วัด (KPI)	ข้อมูลพื้นฐาน (Baseline Data)	เป้าหมาย (Targets)					
			ปี 55-59	ปี 55	ปี 56	ปี 57	ปี 58	ปี 59
12. จัดการทรัพยากรธรรมชาติและสิ่งแวดล้อม ไม่ให้เกิดมลภาวะและมีความยั่งยืน	2) ร้อยละตามเกณฑ์มาตรฐานการบริการท่องเที่ยว	2) ไม่มีข้อมูล	80%	60%	65%	70%	75%	80%
	3) ร้อยละตามเกณฑ์มาตรฐานอุตสาหกรรมท่องเที่ยว	3) ไม่มีข้อมูล	80%	60%	65%	70%	75%	80%
	1) จำนวนแหล่งท่องเที่ยวที่ได้รับการพัฒนาและปรับปรุงเพื่อเพิ่มศักยภาพ	1) มีแหล่งท่องเที่ยวจำนวน 11 แห่ง ที่ต้องพัฒนาปรับปรุง	11 แห่ง	3 แห่ง	2 แห่ง	2 แห่ง	2 แห่ง	2 แห่ง
	2) ร้อยละของพื้นที่ป่าไม้ที่ยังมีสภาพสมบูรณ์ไม่ถูกบุกรุกจากราษฎร	2) จำนวนพื้นที่ป่าไม้ที่สมบูรณ์ไม่ถูกบุกรุกมีร้อยละ 20 ของจำนวนพื้นที่ป่าทั้งหมด	25%	21%	22%	23%	24%	25%
	3) จำนวนหมู่บ้านที่มีการ	3) หมู่บ้านจำนวน 11 หมู่บ้านรู้	11 แห่ง					

<p>13. อนุรักษ์สืบสาน ประเพณี ศิลปวัฒนธรรม และภูมิปัญญา ท้องถิ่นยังคงอยู่สืบไป</p>	<p>กำจัดขยะอย่างถูกหลักอนามัย 1) ร้อยละของจำนวนครัวเรือน ที่ปฏิบัติกิจกรรมศาสนา กิจกรรมสืบสานประเพณี วัฒนธรรมและภูมิปัญญา ท้องถิ่น</p>	<p>หลักในการกำจัดขยะที่ถูกต้อง 1) ครัวเรือนที่สนใจเข้าร่วม กิจกรรม สืบสานประเพณี วัฒนธรรมและภูมิปัญญาท้องถิ่น มีร้อยละ 80 ของครัวเรือน ทั้งหมด</p>	<p>90%</p>	<p>3 แห่ง 82%</p>	<p>2 แห่ง 84%</p>	<p>2 แห่ง 86%</p>	<p>2 แห่ง 88%</p>	<p>2 แห่ง 90%</p>
--	--	--	------------	---------------------------	---------------------------	---------------------------	---------------------------	---------------------------

บทที่ 5  
ยุทธศาสตร์และแนวทางการพัฒนา

บทที่ 5 ยุทธศาสตร์และแนวทางการพัฒนา

ยุทธศาสตร์การพัฒนา	แนวทางการพัฒนา	หน่วยงานที่รับผิดชอบ
1. ด้านโครงสร้างพื้นฐาน	1.1 งานด้านการคมนาคมและการขนส่ง 1.1.1 การคมนาคมมีความสะดวกรวดเร็ว 1.2 งานด้านสาธารณสุขโรคและสาธารณสุขการ 1.2.1 ประชาชนมีระบบสาธารณสุขโรคและ สาธารณสุขการเพียงพอและทั่วถึง	ส่วนโยธา, สำนักปลัด
2. ด้านงานส่งเสริมคุณภาพชีวิต	2.1 งานด้านการส่งเสริมอาชีพ 2.1.1 ประชาชนมีอาชีพและมีรายได้เพียงพอ	

<p>3. ด้านการจัดระเบียบชุมชน/สังคม และการรักษาความสงบเรียบร้อย</p>	<p>2.1.2 ประชาชนดำเนินชีวิตตามแนวปรัชญาเศรษฐกิจพอเพียง</p> <p>2.2 งานด้านสวัสดิการสังคม</p> <p>2.2.1 จัดสวัสดิการสังคมแก่ผู้สูงอายุ คนพิการ ผู้ป่วยโรคเอดส์ และผู้ด้อยโอกาส อย่างทั่วถึง</p> <p>2.2.2 การส่งเสริมและพัฒนาเด็กและเยาวชนในท้องถิ่น</p> <p>2.3 งานด้านการศึกษา</p> <p>2.3.1 ส่งเสริมการศึกษาในระบบ และนอกระบบโดยการส่งเสริมให้มีศูนย์การเรียนรู้ชุมชนและการศึกษาตามอัธยาศัย</p> <p>2.4 งานด้านสาธารณสุข</p> <p>2.4.1 สนับสนุนสาธารณสุขขั้นพื้นฐาน ส่งเสริมป้องกัน และควบคุมโรคติดต่อ</p> <p>3.1 งานด้านการส่งเสริมประชาธิปไตย</p> <p>3.1.1 ส่งเสริมสนับสนุนหลักการปกครองระบอบประชาธิปไตย</p>	<p>สำนักปลัด</p> <p>สำนักปลัด</p>
--	---	-----------------------------------

ยุทธศาสตร์การพัฒนา	แนวทางการพัฒนา	หน่วยงานที่รับผิดชอบ
	<p>3.1.2 ประชาชนมีส่วนร่วมทางการเมือง การบริหาร</p> <p>3.2 งานด้านการป้องกันและบรรเทาสาธารณภัย</p> <p>3.2.1 ส่งเสริมการป้องกันและบรรเทาสาธารณภัยในเขตอปท.</p> <p>3.3 งานด้านการรักษาความสงบเรียบร้อย</p>	<p>สำนักปลัด</p>

<p>4. ด้านการวางแผน การส่งเสริมการลงทุน พาณิชยกรรมและการท่องเที่ยว</p> <p>5. ด้านการบริหารจัดการและการอนุรักษ์ทรัพยากรธรรมชาติสิ่งแวดล้อม</p> <p>6. ด้านศิลปะ วัฒนธรรม จารีตประเพณี และภูมิปัญญาท้องถิ่น</p>	<p>3.3.1 จัดระเบียบชุมชนและการรักษาความสงบเรียบร้อยภายใน</p> <p>3.4 งานด้านการบริหารจัดการและการให้บริการประชาชน เน้นพัฒนาบุคลากรให้มีคุณภาพในการให้บริการ</p> <p>4.1 งานด้านการส่งเสริมการลงทุน</p> <p>4.1.1 ประชาชนดำเนินชีวิตตามแนวปรัชญาเศรษฐกิจพอเพียง</p> <p>4.2 งานด้านการท่องเที่ยว</p> <p>4.2.1 ส่งเสริมและพัฒนาการท่องเที่ยวระดับตำบลให้สมดุลและยั่งยืน</p> <p>5.1 งานด้านการอนุรักษ์ทรัพยากรธรรมชาติ</p> <p>5.1.1 ส่งเสริมการอนุรักษ์ทรัพยากรธรรมชาติและสิ่งแวดล้อมให้สมดุลและยั่งยืน</p> <p>6.1 งานด้านส่งเสริมการสืบทอดภูมิปัญญาท้องถิ่น</p> <p>6.1.1 ส่งเสริมกิจกรรมวันสำคัญทางศาสนา</p> <p>6.1.2 พัฒนาและส่งเสริมงานประเพณีวัฒนธรรมและภูมิปัญญาท้องถิ่น</p>	<p>สำนักปลัด</p> <p>สำนักปลัด</p> <p>สำนักปลัด</p>
--	--	--

## บทที่ 6

การนำแผนยุทธศาสตร์การพัฒนาท้องถิ่น  
ไปสู่การปฏิบัติและการติดตามประเมินผล

## 6.1 องค์การรับผิดชอบการติดตามประเมินผล

องค์การในการติดตามประเมินผลแผนยุทธศาสตร์การพัฒนา มีการแต่งตั้ง คณะกรรมการติดตามประเมินผลแผนพัฒนาตามระเบียบกระทรวงมหาดไทย ว่าด้วยการจัดทำ แผนพัฒนาขององค์กรปกครองส่วนท้องถิ่น พ.ศ. 2548 ข้อ 28 ให้ผู้บริหารท้องถิ่นแต่งตั้ง คณะกรรมการติดตามประเมินผลแผนพัฒนาท้องถิ่นประกอบด้วย

1. นายประเสริฐ เกษกุล	ประธานสภา อบต.	ประธานกรรมการ
2. นายชาญชัย ศรียาภัย	สมาชิก อบต.	กรรมการ
3. นายบัวผัน ชุมเสน	สมาชิก อบต.	กรรมการ
4. นายสมศักดิ์ ขวัญเมือง	เกษตรอำเภอ	กรรมการ
5. นางสมเพ็ญ หนีตจันทร์	หน.สถานีอนามัย	กรรมการ
6. นายสมาน ชูพินิจ	ผู้แทนประชาคม	กรรมการ
7. นายเสรี น้อยน้อย	ผู้แทนประชาคม	กรรมการ
8. นายธงชัย ยุติมิตร	หัวหน้าส่วนโยธา	กรรมการ
9. นายพนม เพชรจร	ผู้ทรงคุณวุฒิ	กรรมการ
10. นายมนตรี ภูกาญจนเดช	ผู้ทรงคุณวุฒิ	กรรมการ
11. นายวีโรจน์ แก้วเจ็ย	ปลัด อบต.	กรรมการ
12. นางนัสนวรรณ มีเมตตา	จนท.วิเคราะห์	กรรมการ/เลขานุการ

### ◆ คณะกรรมการติดตามและประเมินผลแผนพัฒนาท้องถิ่นมีอำนาจหน้าที่ดังนี้

1. กำหนดแนวทาง วิธีการติดตามและประเมินผลแผนพัฒนา
2. ดำเนินการติดตามและประเมินผลแผนพัฒนา
3. รายงานผลและเสนอความเห็นซึ่งได้จากการติดตามประเมินผลแผนพัฒนาต่อผู้บริหารท้องถิ่น เพื่อให้ผู้บริหารท้องถิ่นเสนอต่อสภาท้องถิ่น คณะกรรมการพัฒนาท้องถิ่น และประกาศผลการติดตามประเมินผลแผนพัฒนาให้ประชาชนในท้องถิ่นทราบโดยทั่วกัน อย่างน้อยปีละหนึ่ง ครั้ง ภายในเดือนธันวาคมของทุกปี ทั้งนี้ให้ปิดประกาศโดยเปิดเผยไม่น้อยกว่าสามสิบวัน
4. แต่งตั้งคณะอนุกรรมการหรือคณะทำงานเพื่อช่วยปฏิบัติงานตามที่เห็นสมควร

## 6.2 การกำหนดวิธีการติดตามและประเมินผล

ติดตามและประเมินผลแผนพัฒนา องค์การบริหารส่วนตำบลเขาทะลุ โดยใช้แบบ รายงาน 3 แบบตามรูปแบบที่กรมส่งเสริมการปกครองท้องถิ่นกำหนดไว้เป็นแนวทางคือ

1. แบบประเมินผลแผนพัฒนา  
ใช้แบบรายงานแบบที่ 1 การประเมินการจัดทำแผนยุทธศาสตร์ขององค์กรปกครองส่วนท้องถิ่น

2. แบบติดตามแผนพัฒนา  
ใช้แบบรายงานแบบที่ 2 แบบติดตามและประเมินผลการดำเนินงานขององค์กรปกครองส่วนท้องถิ่น
3. แบบประเมินผลแผนพัฒนา  
ใช้แบบรายงาน 3 แบบคือ
  - 3.1 แบบประเมินผลการดำเนินงานตามแผนยุทธศาสตร์
  - 3.2 แบบประเมินความพอใจต่อผลการดำเนินงานขององค์กรปกครองส่วนท้องถิ่นในภาพรวม
  - 3.3 แบบประเมินความพอใจต่อผลการดำเนินงานขององค์กรปกครองส่วนท้องถิ่น ในแต่ละยุทธศาสตร์

### 6.3 การกำหนดช่วงเวลาในการติดตามและประเมินผล

ระบบติดตาม			ระบบประเมินผล		
ผู้ประเมิน	รายงาน	ระยะเวลา	ผู้ประเมิน	รายงาน	ระยะเวลา
อบต.	1.ใช้แบบรายงานที่ 2 แบบติดตามผลการดำเนินงานของ อบต. รายไตรมาส (3 เดือน) 2. ส่งรายงานให้ คณะกรรมการติดตามและประเมินผล แผนพัฒนา	ทุกๆ 3 เดือน	อบต.	1. ใช้แบบรายงานที่ 1 การกำกับการจัดทำแผนยุทธศาสตร์ ของ อบต. 2. ส่งรายงานให้ คณะกรรมการติดตามและประเมินผล แผนพัฒนา	เมื่อ อบต. ประกาศใช้ แผน
				1. ใช้แบบรายงานที่ 3/1 แบบประเมินผลการดำเนินงานตามยุทธศาสตร์ 2. ใช้แบบรายงานที่ 3/2 แบบประเมินความพอใจต่อผลการดำเนินงานของ อบต. ในภาพรวม 3. ใช้แบบรายงานที่ 3/3 แบบประเมินความพอใจต่อผลการดำเนินงานของ อบต. ในแต่ละยุทธศาสตร์ 4. ส่งรายงานให้ คณะกรรมการติดตาม	ทุกๆ 1 ปี (ภายใน ธันวาคม)



				และประเมินผล แผนพัฒนา	
คณะกรรมการ ติดตามฯ	1. ตรวจสอบ รายงาน 2. วิเคราะห์รายงาน ตามแบบ 3. รายงานผลให้ ผู้บริหารทราบ	15 วัน นับตั้งแต่ รับรายงาน	คณะกรรมการ ติดตามฯ	1. ตรวจสอบรายงาน 2. วิเคราะห์รายงานตาม แบบ 3. เสนอผู้บริหารทราบ	15 วัน นับตั้งแต่รับ รายงาน

ภาคผนวก

**แบบที่ 1 การกำกับการจัดทำแผนยุทธศาสตร์ขององค์กรปกครองส่วนท้องถิ่น**

คำชี้แจง : แบบที่ 1 เป็นแบบประเมินตนเองในการจัดทำแผนยุทธศาสตร์ขององค์กรปกครองส่วนท้องถิ่น โดยจะทำการประเมินและรายงานทุก ๆ ครั้ง หลังจากที้องค์กรปกครองส่วนท้องถิ่นได้ประกาศใช้แผนยุทธศาสตร์แล้ว

ชื่อองค์กรปกครองส่วนท้องถิ่น .....องค์การบริหารส่วนตำบลเขาทะลุ  
 .....

ประเด็นการประเมิน	มี การดำเนินงาน	ไม่มี การดำเนินงาน
<b>ส่วนที่ 1 คณะกรรมการพัฒนาท้องถิ่น</b>		
1. มีการจัดตั้งคณะกรรมการพัฒนาท้องถิ่นเพื่อจัดทำแผนพัฒนาท้องถิ่น		
2. มีการจัดประชุมคณะกรรมการพัฒนาท้องถิ่นเพื่อจัดทำแผนพัฒนาท้องถิ่น		
3. มีการจัดประชุมอย่างต่อเนื่องสม่ำเสมอ		
4. มีการจัดตั้งคณะกรรมการสนับสนุนการจัดทำแผนพัฒนาท้องถิ่น		
5. มีการจัดประชุมคณะกรรมการสนับสนุนการจัดทำแผนพัฒนา		

ท้องถิ่น		
6. มีคณะกรรมการพัฒนาท้องถิ่นและประชาคมท้องถิ่นพิจารณา ร่างแผนยุทธศาสตร์การพัฒนา		
<b>ส่วนที่ 2 การจัดทำแผนการพัฒนาท้องถิ่น</b>		
7. มีการรวบรวมข้อมูลและปัญหาสำคัญของท้องถิ่นมาจัดทำ ฐานข้อมูล		
8. มีการเปิดโอกาสให้ประชาชนเข้ามามีส่วนร่วมในการจัดทำแผน		
9. มีการวิเคราะห์ศักยภาพของท้องถิ่น (swot) เพื่อประเมิน สถานภาพการพัฒนาท้องถิ่น		
10. มีการกำหนดวิสัยทัศน์และภารกิจหลักการพัฒนาท้องถิ่นที่ สอดคล้องกับศักยภาพของท้องถิ่น		
11. มีการกำหนดวิสัยทัศน์และภารกิจหลักการพัฒนาท้องถิ่นที่ สอดคล้องกับยุทธศาสตร์จังหวัด		
12. มีการกำหนดจุดมุ่งหมายเพื่อการพัฒนาที่ยั่งยืน		
13. มีการกำหนดเป้าหมายการพัฒนาท้องถิ่น		
14. มีการกำหนดยุทธศาสตร์การพัฒนาและแนวทางการพัฒนา		
15. มีการกำหนดยุทธศาสตร์ที่สอดคล้องกับยุทธศาสตร์ของ จังหวัด		
16. มีการอนุมัติและประกาศใช้แผนยุทธศาสตร์การพัฒนา		
17. มีการจัดทำบัญชีกลุ่มโครงการในแผนยุทธศาสตร์		
18. มีการกำหนดรูปแบบการติดตามประเมินผลแผนยุทธศาสตร์		

**แบบที่ 2 แบบติดตามผลการดำเนินงานขององค์กรปกครองส่วนท้องถิ่นรายไตรมาส (3 เดือน)**

คำชี้แจง : แบบที่ 2 เป็นแบบติดตามตนเอง โดยมีวัตถุประสงค์เพื่อติดตามผลการดำเนินงานตามแผนยุทธศาสตร์ขององค์กรปกครองส่วนท้องถิ่นภายใต้แผนยุทธศาสตร์ 5 ปี โดยมีกำหนดระยะเวลาในการติดตามและรายงานผลการดำเนินงานทุก ๆ 3 เดือน เริ่มตั้งแต่สิ้นสุดการดำเนินงานทุก ๆ 3 เดือน เริ่มตั้งแต่สิ้นสุดการดำเนินงานในเดือนตุลาคม – ธันวาคม หรือไตรมาสที่ 1

**ส่วนที่ 1 ข้อมูลทั่วไป**

- ชื่อองค์กรปกครองส่วนท้องถิ่น.....องค์การบริหารส่วนตำบลเขาทะลุ.....
- รายงานผลการดำเนินงานไตรมาสที่
  - ไตรมาสที่ 1(ตุลาคม-ธันวาคม)
  - ไตรมาสที่ 2 (มกราคม-มีนาคม)

(3) ไตรมาสที่ 3 (เมษายน-มิถุนายน) (4) ไตรมาสที่ 4 (กรกฎาคม-กันยายน)

ส่วนที่ 2 ผลการดำเนินงานตามแผนพัฒนา 3 ปี

3. จำนวนโครงการและงบประมาณตามแผนพัฒนา 3 ปี

ยุทธศาสตร์	ปีที่ 1 พ.ศ.....		ปีที่ 2 พ.ศ.....		ปีที่ 3 พ.ศ.....		รวม	
	จำนวนโครงการ	งบประมาณ	จำนวนโครงการ	งบประมาณ	จำนวนโครงการ	งบประมาณ	จำนวนโครงการ	งบประมาณ
1...								
2...								
ฯลฯ								
รวม								

4. ผลการดำเนินงานตามแผนพัฒนา ปี .....

ยุทธศาสตร์	จำนวนโครงการที่เสร็จ		จำนวนโครงการที่อยู่ในระหว่างดำเนินการ		จำนวนโครงการที่ยังไม่ได้ดำเนินการ		จำนวนโครงการที่มีการยกเลิก		จำนวนโครงการที่มีการเพิ่มเติม		จำนวนโครงการทั้งหมด	
	จำนวน	ร้อยละ	จำนวน	ร้อยละ	จำนวน	ร้อยละ	จำนวน	ร้อยละ	จำนวน	ร้อยละ	จำนวน	ร้อยละ
1...												
2...												
ฯลฯ												
รวม												

5. การเบิกจ่ายงบประมาณ ปี .....

ยุทธศาสตร์	งบบุคลากร		เงินสะสม		งบบุคลากรอื่น		รวม	
	จำนวนเงิน	ร้อยละ	จำนวนเงิน	ร้อยละ	จำนวนเงิน	ร้อยละ	จำนวนเงิน	ร้อยละ
1...								
2...								
ฯลฯ								
รวม								

ส่วนที่ 3 ผลการดำเนินงานตามโครงการที่ได้รับเงินอุดหนุนเฉพาะกิจ

6. โครงการที่ได้รับเงินอุดหนุนเฉพาะกิจประจำปี .....

โครงการ	ผลการดำเนินงาน			งบประมาณ	
	ดำเนินการเสร็จแล้ว	อยู่ในระหว่างดำเนินการ	ยังไม่ได้ดำเนินการ	งบประมาณที่ได้รับ	งบประมาณที่เบิกจ่ายไป
-	-	-	-	-	-
รวม	-	-	-	-	-

ส่วนที่ 4 ปัญหาและอุปสรรคในการปฏิบัติงาน

1. จำนวนงบประมาณไม่เพียงพอในการดำเนินงาน  
 .....  
 .....  
 .....

**แบบที่ 3/1 แบบประเมินผลการดำเนินงานตามแผนยุทธศาสตร์**

คำชี้แจง : แบบที่ 3/1 เป็นประเมินตนเอง โดยมีวัตถุประสงค์เพื่อใช้ประเมินผลการดำเนินงานขององค์กรปกครองส่วนท้องถิ่นตามยุทธศาสตร์ที่กำหนดไว้ และมีกำหนดระยะเวลาในการรายงานปี ละ 1 ครั้ง หลังจากสิ้นสุดปีงบประมาณ

ส่วนที่ 1 ข้อมูลทั่วไป

1. ชื่อองค์กรปกครองส่วนท้องถิ่น.....องค์การบริหารส่วนตำบลเขาทะลุ  
 .....
2. วัน/เดือน/ปีที่รายงาน  
 .....

ส่วนที่ 2 ยุทธศาสตร์และโครงการในปี .....

3. ยุทธศาสตร์และจำนวนโครงการที่ปรากฏอยู่ในแผนและจำนวนโครงการที่ได้ปฏิบัติ  
 3. จำนวนโครงการและงบประมาณตามแผนพัฒนา 3 ปี

ยุทธศาสตร์	จำนวนโครงการ	
	จำนวนโครงการที่ปรากฏอยู่ในแผน	จำนวนโครงการที่ได้ปฏิบัติ
1...		
2...		
ฯลฯ		
<b>รวม</b>		

**แบบที่ 3/2 แบบประเมินความพึงพอใจต่อผลการดำเนินงานขององค์กรปกครองส่วนท้องถิ่นในภาพรวม (คิดเป็นร้อยละ)**

ประเด็น	พอใจมาก (10)	พอใจ(7)	พอใจน้อย(4)
1) มีการเปิดโอกาสให้ประชาชนมีส่วนร่วมในโครงการ/กิจกรรม			
2) มีการประชาสัมพันธ์ให้ประชาชนรับรู้ข้อมูลของโครงการ/กิจกรรม			
3) มีการเปิดโอกาสให้ประชาชนแสดงความคิดเห็นในโครงการ/กิจกรรม			

4) มีการรายงานผลการดำเนินงานของโครงการ/ กิจกรรมให้ประชาชนทราบ			
5) มีความโปร่งใในการดำเนินโครงการ/กิจกรรม			
6) การดำเนินงานเป็นไปตามระยะเวลาที่กำหนด			
7) ผลการดำเนินโครงการ/กิจกรรมนำไปสู่การแก้ไข ปัญหาของประชาชนในท้องถิ่น			
8) การแก้ไขปัญหาและการตอบสนองความต้องการของ ประชาชน			
9) ประโยชน์ที่ประชาชนได้รับจากการดำเนินโครงการ/ กิจกรรม			
<b>ภาพรวม</b>			

แบบที่ 3/3 แบบประเมินความพึงพอใจต่อผลการดำเนินงานของ อปท. ในแต่ละยุทธศาสตร์

ผลการดำเนินงานในแต่ละยุทธศาสตร์  
ยุทธศาสตร์ที่

1.....

1) ความพึงพอใจของผู้เกี่ยวข้อง (คิดเป็นร้อยละ)

ประเด็น	พอใจมาก (10)	พอใจ(7)	พอใจน้อย (4)
1) มีการเปิดโอกาสให้ประชาชนมีส่วนร่วมในโครงการ/ กิจกรรม			
2) มีการประชาสัมพันธ์ให้ประชาชนรับรู้ข้อมูลของ โครงการ/กิจกรรม			
3) มีการเปิดโอกาสให้ประชาชนแสดงความคิดเห็นใน โครงการ/กิจกรรม			
4) มีการรายงานผลการดำเนินงานของโครงการ/ กิจกรรมให้ประชาชนทราบ			
5) มีความโปร่งใในการดำเนินโครงการ/กิจกรรม			
6) การดำเนินงานเป็นไปตามระยะเวลาที่กำหนด			
7) ผลการดำเนินโครงการ/กิจกรรมนำไปสู่การแก้ไข ปัญหาของประชาชนในท้องถิ่น			
8) การแก้ไขปัญหาและการตอบสนองความต้องการ ของประชาชน			
9) ประโยชน์ที่ประชาชนได้รับจากการดำเนินโครงการ/ กิจกรรม			
<b>ภาพรวม</b>			

2) การเปลี่ยนแปลงของชุมชนตามตัวชี้วัดที่เลือก

ตัวชี้วัดที่เลือก	หน่วย	ผลการดำเนินงาน		
		ก่อน ดำเนินการ (จำนวน)	หลัง ดำเนินการ (จำนวน)	เพิ่ม/ ลด