



ประกาศเทศบาลตำบลเขาทะเล
เรื่อง ประกาศใช้แผนบริหารจัดการความเสี่ยง ประจำปีงบประมาณ พ.ศ.๒๕๖๙

อาศัยอำนาจตามความในมาตรา ๗๙ แห่งพระราชบัญญัติวินัยการเงินการคลังของรัฐ พ.ศ.๒๕๖๑
บัญญัติให้หน่วยงานของรัฐจัดให้มีการตรวจสอบภายใน การควบคุมภายใน และการบริหารจัดการความเสี่ยง
โดยให้ถือปฏิบัติตามมาตรฐานและหลักเกณฑ์กระทรวงการคลังว่าด้วยมาตรฐานและหลักเกณฑ์ปฏิบัติการ
บริหารจัดการความเสี่ยงสำหรับหน่วยงานของรัฐ พ.ศ.๒๕๖๒ นั้น

เพื่อให้เทศบาลตำบลเขาทะเล ดำเนินการได้บรรลุเป้าหมายตามบทบัญญัติของกฎหมายในการ
บริหารงานของเทศบาลตำบลเขาทะเล เป็นไปด้วยความถูกต้องและมีประสิทธิภาพอย่างเป็นรูปธรรมจึงขอ
ประกาศใช้แผนบริหารจัดการความเสี่ยง ประจำปีงบประมาณ พ.ศ.๒๕๖๙ ของเทศบาลตำบลเขาทะเลให้
บุคลากรในสังกัดเทศบาลตำบลเขาทะเล ถือปฏิบัติและดำเนินการบริหารจัดการความเสี่ยงต่อไป

จึงประกาศให้ทราบโดยทั่วกัน

ประกาศ ณ วันที่ ๑๒ เดือน มกราคม พ.ศ. ๒๕๖๙

(นายถนันทร์ ไกรทอง)
ปลัดเทศบาล ปฏิบัติหน้าที่
นายกเทศมนตรีตำบลเขาทะเล



แผนบริหารจัดการ ความเสี่ยง

ประจำปีงบประมาณ
พ.ศ.๒๕๖๙

เทศบาลตำบลเขาทะลุ
อำเภอสวี จังหวัดชุมพร

www.kaotalu.go.th

คำนำ

เนื่องด้วย ปัจจุบันมีการเปลี่ยนแปลงอย่างรวดเร็วของสภาพเศรษฐกิจ สังคม เทคโนโลยี รวมถึงความคาดหวังของประชาชน ทำให้หน่วยงานของรัฐต้องเผชิญกับความเสี่ยงทั้งปัจจัยภายในและภายนอกทั้งทางบวกและทางลบ การบริหารจัดการความเสี่ยง จึงเป็นเครื่องมือที่สำคัญที่จะช่วยให้หน่วยงานวางแผนและจัดการเหตุการณ์ด้านลบที่อาจเกิดขึ้น อันเป็นอุปสรรคต่อการบรรลุวัตถุประสงค์ของหน่วยงาน รวมถึงจะช่วยให้หน่วยงานสามารถบริหารจัดการเพื่อสร้างหรือฉวยโอกาส หรือได้รับประโยชน์จากเหตุการณ์ด้านบวกที่อาจเกิดขึ้น ส่งผลให้หน่วยงานสามารถเพิ่มศักยภาพและขีดความสามารถในการให้บริการแก่ประชาชนพระราชบัญญัติวินัยการเงินการคลังของรัฐ พ.ศ.๒๕๖๑ มาตรา ๗๙ บัญญัติให้หน่วยงานของรัฐมีการตรวจสอบภายใน การควบคุมภายใน และการบริหารจัดการความเสี่ยง โดยถือปฏิบัติตามมาตรฐานและหลักเกณฑ์ที่กระทรวงการคลังกำหนด โดยกระทรวงการคลังได้กำหนดหลักเกณฑ์กระทรวงการคลังว่าด้วยมาตรฐานและหลักเกณฑ์ปฏิบัติการบริหารจัดการความเสี่ยงสำหรับหน่วยงานของรัฐ พ.ศ.๒๕๖๒ ให้หน่วยงานของรัฐถือปฏิบัติ พร้อมทั้งกำหนดแนวทางการบริหารจัดการความเสี่ยงสำหรับหน่วยงานของรัฐ เรื่อง หลักการบริหารจัดการความเสี่ยงระดับองค์กร เพื่อเป็นกรอบแนวทางให้หน่วยงานของรัฐสามารถนำหลักการบริหารจัดการความเสี่ยงไปปรับใช้เพื่อวางระบบการบริหารจัดการความเสี่ยงระดับองค์กรได้อย่างเหมาะสมเพื่อให้เป็นไปตามพระราชบัญญัติวินัยการเงินการคลังของรัฐ และหลักเกณฑ์กระทรวงการคลังฯ

ดังนั้น เพื่อให้การบริหารจัดการความเสี่ยงของเทศบาลตำบลเขาทะลุ เป็นไปด้วยความถูกต้องตามพระราชบัญญัติวินัยการเงินการคลังของรัฐ พ.ศ.๒๕๖๑ หลักเกณฑ์กระทรวงการคลังและเพื่อให้เทศบาลตำบลเขาทะลุสามารถดำเนินการบรรลุวัตถุประสงค์ได้ มีศักยภาพและขีดความสามารถที่เพิ่มขึ้น จึงได้จัดทำแผนบริหารจัดการความเสี่ยง ประจำปีงบประมาณ พ.ศ. ๒๕๖๘ ขึ้น โดยใช้แนวทางการบริหารจัดการความเสี่ยงสำหรับหน่วยงานของรัฐ และแผนบริหารจัดการความเสี่ยง ฉบับนี้ จะเป็นประโยชน์แก่ผู้ปฏิบัติงานของเทศบาลตำบลเขาทะลุ เพื่อนำไปใช้เป็นกรอบแนวทางการดำเนินงานด้านบริหารความเสี่ยงให้เกิดผลสำเร็จ และก่อให้เกิดประโยชน์สูงสุดต่อการบรรลุเป้าหมายการดำเนินงานขององค์กรต่อไป

เทศบาลตำบลเขาทะลุ

มกราคม ๒๕๖๘

สารบัญ

	หน้า
บทที่ ๑ บทนำ	
๑. หลักการและเหตุผล	๑
๒. วัตถุประสงค์ของการบริหารจัดการความเสี่ยง	๑
๓. เป้าหมาย	๑
๔. นิยามความเสี่ยง	๒
บทที่ ๒ ข้อมูลพื้นฐานของเทศบาลตำบลเขาทะลุ	
๑. ด้านกายภาพ	๓
๒. การเมืองการปกครอง	๔
๓. สภาพทางสังคม	๕
๔. ระบบบริการพื้นฐาน	๗
๕. โครงสร้างองค์กรและส่วนราชการ	๘
๖. วิสัยทัศน์	๙
๗. ยุทธศาสตร์	๙
บทที่ ๓ แนวทางการบริหารความเสี่ยง	
๑. แนวทางการบริหารความเสี่ยง	๑๑
๒. คณะทำงานบริหารความเสี่ยง	๑๑
บทที่ ๔ การบริหารจัดการความเสี่ยง	
๑. การระบุความเสี่ยง	๑๔
๒. การประเมินความเสี่ยง	๑๘
๓. การตอบสนองความเสี่ยง	๑๘
๔. การรายงานและการติดตามผล	๑๙
๕. การประเมินผลการบริหารความเสี่ยง	๑๙
๖. การทบทวนการบริหารความเสี่ยง	๑๙

บทที่ ๑ บทนำ

๑. หลักการและเหตุผล

เนื่องด้วย พระราชบัญญัติวินัยการเงินการคลังของรัฐ พ.ศ. ๒๕๖๑ หมวด ๔ การบัญชี การรายงาน และการตรวจสอบภายใน มาตรา ๗๙ บัญญัติให้หน่วยงานของรัฐจัดให้มีการตรวจสอบภายใน การควบคุมภายใน และการบริหารจัดการความเสี่ยง โดยให้ถือปฏิบัติตามมาตรฐานและหลักเกณฑ์ที่กระทรวงการคลัง กำหนด ซึ่งการบริหารความเสี่ยงเป็นกระบวนการที่ใช้การบริหารจัดการเหตุการณ์ที่อาจเกิดขึ้นและส่งผลกระทบต่อหน่วยงานของรัฐ เพื่อให้หน่วยงานของรัฐสามารถดำเนินการให้บรรลุวัตถุประสงค์ รวมถึงเพิ่ม ศักยภาพและขีดความสามารถให้หน่วยงานของรัฐ ทั้งนี้ กระทรวงการคลังได้กำหนดหลักเกณฑ์ มาตรฐานและหลักเกณฑ์ปฏิบัติการบริหารจัดการความเสี่ยงสำหรับหน่วยงานของรัฐ พ.ศ. ๒๕๖๒ ประกาศ ณ วันที่ ๑๗ มีนาคม พ.ศ. ๒๕๖๒ รายละเอียดตามหนังสือกระทรวงการคลัง ที่ กค ๐๔๐๙.๔/ว ๒๓ ลงวันที่ ๑๙ มีนาคม ๒๕๖๒ โดยข้อ ๒ ได้กำหนดให้หน่วยงานของรัฐจัดให้มีการบริหารจัดการความเสี่ยง โดยใช้มาตรฐานการบริหารจัดการความเสี่ยงสำหรับหน่วยงานของรัฐที่กระทรวงการคลัง กำหนดในการบริหารจัดการความเสี่ยง

ดังนั้น เพื่อให้การบริหารจัดการความเสี่ยงของเทศบาลตำบลเขาทะเล เป็นไปด้วยความถูกต้องตาม พระราชบัญญัติวินัยการเงินการคลังของรัฐ พ.ศ. ๒๕๖๑ หลักเกณฑ์กระทรวงการคลังและเพื่อให้เทศบาลตำบล เขาทะเลสามารถดำเนินการบรรลุวัตถุประสงค์ได้ มีศักยภาพและขีดความสามารถที่เพิ่มขึ้น จึงได้ดำเนินการ จัดทำแผนบริหารความเสี่ยงของเทศบาลตำบลเขาทะเล ประจำปีงบประมาณ พ.ศ. ๒๕๖๙ ขึ้น โดยมี วัตถุประสงค์และรายละเอียดดังนี้

๒. วัตถุประสงค์ของแผนการบริหารจัดการความเสี่ยง

๑. เพื่อให้ผู้บริหารมีเครื่องมือในการควบคุม กำกับการบริหารความเสี่ยงทั้งองค์กร
๒. เพื่อให้ผู้ปฏิบัติงานเข้าใจหลักการ กระบวนการ และขั้นตอนการบริหารจัดการความเสี่ยงของ องค์กร และมีแนวทางในการบริหารจัดการความเสี่ยงที่ชัดเจน สามารถใช้เป็นเครื่องมือในการจัดการ ความเสี่ยงทั่วทั้งองค์กรได้อย่างมีประสิทธิภาพ
๓. เพื่อเป็นเครื่องมือในการสื่อสารและสร้างความเข้าใจเกี่ยวกับการบริหารความเสี่ยงที่จะเกิดขึ้นกับ เทศบาลตำบลเขาทะเล
๔. เพื่อให้หน่วยงานในเทศบาลตำบลเขาทะเลนำแผนบริหารจัดการความเสี่ยงไปประยุกต์ใช้ในการ ปฏิบัติงานให้บรรลุเป้าหมายที่กำหนดไว้

๓. เป้าหมาย

๑. ผู้บริหารและพนักงานเทศบาล มีความรู้ความเข้าใจเรื่องการบริหารความเสี่ยง เพื่อนำไปใช้ในการ ดำเนินงานตามยุทธศาสตร์และแผนการดำเนินงานประจำปี ให้บรรลุตามวัตถุประสงค์และเป้าหมายที่กำหนด ไว้
๒. ผู้ปฏิบัติงาน สามารถระบุความเสี่ยง วิเคราะห์ความเสี่ยง ประเมินความเสี่ยง และจัดการความ เสี่ยงให้อยู่ในระดับที่ยอมรับได้
๓. สามารถนำแผนการบริหารจัดการความเสี่ยงไปใช้ในการปฏิบัติงานได้
๔. การบริหารจัดการความเสี่ยงถูกกำหนดขึ้นอย่างเหมาะสม ครอบคลุมทุกกิจกรรมในเทศบาลตำบล เขาทะเล

๔. นิยามความเสี่ยง

ความเสี่ยง หมายถึง โอกาสหรือเหตุไม่พึงประสงค์อาจทำให้อุบัติการณ์ส่งผลกระทบต่อให้เกิดความเสียหาย ทำให้วัตถุประสงค์และเป้าหมายที่องค์กรกำหนดไว้เบี่ยงเบนไปหรือไม่ประสบผลสำเร็จ ทั้งในด้านกลยุทธ์ การเงิน การดำเนินงาน และกฎระเบียบหรือกฎหมายที่เกี่ยวข้อง

การบริหารความเสี่ยง หมายถึง กระบวนการที่ใช้ในการบริหารจัดการปัจจัย และควบคุมกิจกรรม รวมทั้งกระบวนการดำเนินงานต่าง ๆ เพื่อให้โอกาสที่จะเกิดเหตุการณ์ความเสี่ยงลดลง หรือผลกระทบของความเสียหายจากเหตุการณ์ความเสี่ยงลดลงอยู่ในระดับที่องค์กรยอมรับได้

การตอบสนองความเสี่ยง หมายถึง การพิจารณาเลือกวิธีการที่ควรกระทำเพื่อจัดการกับความเสี่ยงที่อาจจะเกิด ขึ้นตามผลการประเมินความเสี่ยง ซึ่งต้องพิจารณาโอกาสที่จะเกิดและผลกระทบที่จะเกิดขึ้น โดยเปรียบเทียบระดับความเสี่ยงที่เกิดกับระดับความเสี่ยงที่ยอมรับได้ และความคุ้มค่าในการบริหารความเสี่ยงที่เหลืออยู่ วิธีการที่ใช้ในปัจจุบัน คือ

๑. การหลีกเลี่ยงความเสี่ยง คือการหลีกเลี่ยงหรือหยุดการกระทำที่ก่อให้เกิดความเสี่ยง เช่น งานส่วนใดที่องค์กรไม่ถนัด อาจหลีกเลี่ยงหรือหยุดการทำงานในส่วนนั้น และอาจใช้การจ้างงานภายนอกแทน

๒. การลดความเสี่ยง คือการลดโอกาสที่จะเกิดหรือลดผลกระทบ หรือลดทั้งสองส่วน โดยการทำให้มีระบบการควบคุมต่าง ๆ เพื่อป้องกัน หรือค้นพบความเสี่ยงอย่างเหมาะสมทันเวลา

๓. การแบ่งความเสี่ยง คือการลดโอกาสที่จะเกิดหรือลดผลกระทบ หรือลดทั้งสองส่วน โดยการหาผู้ร่วมรับผิดชอบความเสี่ยง เช่น การทำประกันต่าง ๆ

๔. การยอมรับความเสี่ยง คือการไม่ต้องทำอะไรเพิ่มเติมเนื่องจากมีความเห็นว่าความเสี่ยงมีโอกาสนี้ จะเกิดขึ้นน้อย และผลกระทบจากการเกิดก็น้อยด้วย

บทที่ ๒

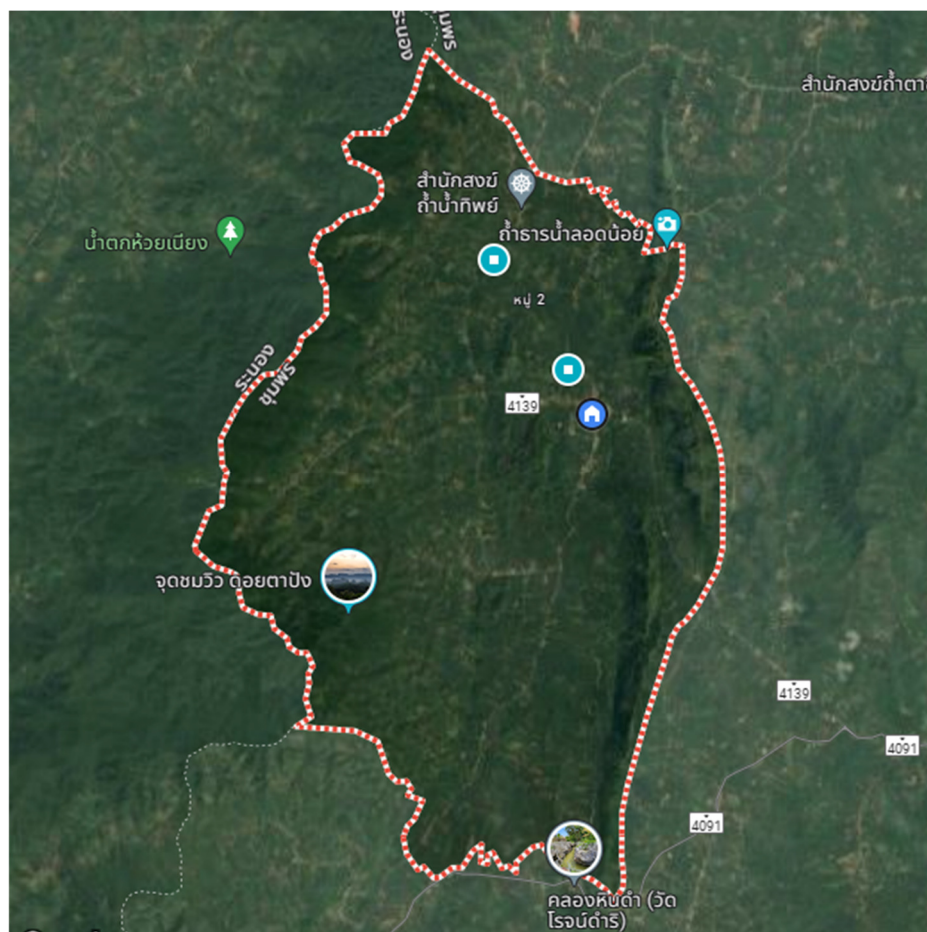
สภาพทั่วไปและข้อมูลพื้นฐานของเทศบาลตำบลเขาทะลุ

๑. ด้านกายภาพ

๑.๑ ที่ตั้งของหมู่บ้านหรือตำบล

ตำบลเขาทะลุตั้งอยู่ทางทิศตะวันตกเฉียงใต้ของอำเภอสวี ห่างจากตัวอำเภอ ๓๕ กิโลเมตร ห่างจากตัวจังหวัด ๗๔ กิโลเมตร โดยมีอาณาเขตติดต่อ ดังนี้

ทิศเหนือ	ติดต่อ	ตำบลทุ่งระยะ อำเภอสวี จังหวัดชุมพร
ทิศใต้	ติดต่อ	ตำบลเขาค่าย อำเภอสวี จังหวัดชุมพร
ทิศตะวันออก	ติดต่อ	ตำบลนาสัก อำเภอสวี จังหวัดชุมพร
ทิศตะวันตก	ติดต่อ	อำเภอละอุ่น จังหวัดระนอง



๑.๒ ลักษณะภูมิประเทศ

ตำบลเขาทะลุ มีพื้นที่ทั้งหมดประมาณ ๔๒,๕๐๘ ไร่ หรือประมาณ ๖๙.๑ ตารางกิโลเมตร สภาพพื้นที่ส่วนใหญ่เป็นที่ราบเชิงเขาและมีแนวป่าซึ่งมีสภาพสมบูรณ์และเป็นต้นน้ำสายสำคัญของอำเภอสวี คือ คลองสวีหนุ่ม

๑.๔ ลักษณะภูมิอากาศ

ลักษณะอากาศมีลักษณะร้อนชื้น อากาศเปลี่ยนแปลงไปตามฤดู ซึ่งมี ๓ ฤดู ดังนี้

ฤดูร้อน เริ่มตั้งแต่กลางเดือนกุมภาพันธ์ไปจนถึงกลางเดือนพฤษภาคม อากาศร้อนและแห้งแล้ง อุณหภูมิจะสูงขึ้นโดยเฉพาะในเดือนมีนาคมถึงเดือนเมษายน จะมีอุณหภูมิระหว่าง ๓๕ - ๓๙ องศาเซลเซียส บางครั้งอาจเกิดพายุฝนฟ้าคะนองและลมกระโชกแรงจากพายุฤดูร้อน

ฤดูฝน เริ่มตั้งแต่กลางเดือนพฤษภาคมถึงกลางเดือนตุลาคม ซึ่งเป็นช่วงที่ลมมรสุมตะวันตกเฉียงใต้พัดปกคลุมประเทศไทยและมีร่องมรสุมพาดผ่านภาคใต้เป็นระยะ ๆ ฝนตกหนักถึงหนักมากในช่วงนี้

ฤดูหนาว เริ่มตั้งแต่กลางเดือนตุลาคมถึงกลางเดือนกุมภาพันธ์ ซึ่งเป็นฤดูมรสุมตะวันออกเฉียงเหนือพัดปกคลุมประเทศไทย ในระยะแรกจะยังมีฝนตกจากอิทธิพลของมรสุมตะวันออกเฉียงเหนือ จากนั้นในเดือนธันวาคมอุณหภูมิจะลดลงทั่วไปและมีอากาศหนาวเย็นเป็นครั้งคราว โดยอุณหภูมิจะลดต่ำสุดในเดือนธันวาคม

๒. การเมืองการปกครอง

๒.๑ ตำบลเขาทะเล แบ่งเขตการปกครองจำนวน ๑๑ หมู่บ้าน ดังนี้

หมู่ที่	ชื่อหมู่บ้าน	จำนวนครัวเรือน
๑	บ้านกลาง	๔๔๔
๒	บ้านล่าง	๔๓๕
๓	บ้านห้วยกลาง	๔๕๙
๔	บ้านถ้ำน้ำลอด	๓๓๒
๕	บ้านช่องบอน	๔๒๐
๖	บ้านโพธิ์ทอง	๒๒๘
๗	บ้านบนดอย	๔๑๘
๘	บ้านเขาหลัก	๒๘๐
๙	บ้านห้วยทับทอง	๒๒๖
๑๐	บ้านเขาใหญ่พัฒนา	๒๑๘
๑๑	บ้านน้ำทิพย์	๒๔๔
รวม		๓,๗๐๔

๒.๒ ประชากร จำนวนประชากรในเขตเทศบาลตำบลเขาทะลุ สามารถแยกเป็นหมู่บ้านได้ดังนี้

หมู่ที่	ชาย	หญิง	รวม
๑	๒๕๘	๒๕๙	๕๑๗
๒	๒๗๙	๒๗๓	๕๕๒
๓	๔๖๗	๔๔๘	๙๑๕
๔	๓๕๕	๓๕๓	๗๐๘
๕	๕๓๙	๕๕๓	๑,๐๙๒
๖	๒๓๖	๒๒๐	๔๕๖
๗	๔๑๕	๔๑๒	๘๒๗
๘	๓๖๒	๓๒๔	๕๘๖
๙	๒๘๖	๓๑๒	๕๙๘
๑๐	๒๘๕	๒๘๕	๕๗๐
๑๑	๒๕๒	๒๗๐	๕๒๒
รวม	๓,๗๓๔	๓,๗๐๘	๗,๔๔๓

๓. สภาพทางสังคม

๓.๑ การศึกษา

ในเขตเทศบาลตำบลเขาทะลุ มีสถานศึกษา จำนวน ๖ แห่ง แยกเป็น

- สังกัดเขตพื้นที่การศึกษามัธยมศึกษาสุราษฎร์ธานี-ชุมพร จำนวน ๑ แห่ง คือ โรงเรียนเขาทะลุพิทยาคม
- สังกัดสำนักงานเขตพื้นที่การศึกษาประถมศึกษาชุมพร เขต ๒ จำนวน ๓ แห่ง คือ
 - ๑) โรงเรียนบ้านเขาทะลุ
 - ๒) โรงเรียนบ้านห้วยกลาง
 - ๓) โรงเรียนบ้านห้วยทับทอง
- สังกัดเทศบาลตำบลเขาทะลุ จำนวน ๒ แห่ง คือ
 - ๑) ศูนย์พัฒนาเด็กเล็กบ้านช่องบอน
 - ๒) ศูนย์พัฒนาเด็กเล็กบ้านถ้ำน้ำลอด

ลำดับ	สถานศึกษา	จำนวนนักเรียน
๑	โรงเรียนเขาทะเลชุพิตายคม	๓๓๔
๒	โรงเรียนบ้านเขาทะเล	๓๔๙
๓	โรงเรียนบ้านห้วยกลาง	๒๔๒
๔	โรงเรียนบ้านห้วยทับทอง	๙๘
๕	ศูนย์พัฒนาเด็กเล็กบ้านช่องบอน	๔๓
๖	ศูนย์พัฒนาเด็กเล็กบ้านถ้ำน้ำลอด	๑๗
รวม		๑,๐๘๓

๓.๒ สาธารณสุข

เขตตำบลเขาทะเล มีสถานบริการทางสาธารณสุข จำนวน ๑ แห่ง คือ โรงพยาบาลส่งเสริมสุขภาพตำบลเขาทะเล มีการรณรงค์ให้ประชาชนในตำบลเขาทะเลรับรู้ตระหนักถึงโรคร้ายต่าง ๆ และเก็บข้อมูลสุขภาพขอประชาชนเป็นประจำทุกปี

ข้อมูลบุคลากรด้านสาธารณสุขตำบลเขาทะเล

- บุคลากรโรงพยาบาลส่งเสริมสุขภาพตำบลเขาทะเล จำนวน ๔ คน
- อาสาสมัครสาธารณสุขตำบลเขาทะเล (อสม.) จำนวน ๑๙๑ คน

๓.๓ อาชญากรรม

เทศบาลตำบลเขาทะเล ไม่มีเหตุอาชญากรรมเกิดขึ้น แต่มีเหตุการณ์ลักขโมยทรัพย์สินประชาชน ซึ่งองค์การบริหารส่วนตำบลก็ได้ดำเนินการป้องกันการเกิดเหตุดังกล่าว วิธีการแก้ปัญหาขององค์การบริหารส่วนตำบลที่สามารถดำเนินการได้ตามอำนาจหน้าที่และงบประมาณที่มีอยู่อย่างจำกัด คือการติดตั้งกล้องวงจรปิดในจุดที่เป็นที่สาธารณะ รวมทั้งได้ตั้งจุดตรวจ จุดสกัด จุดบริการ ในช่วงเทศกาลที่มีวันหยุดหลายวันเพื่ออำนวยความสะดวกให้กับประชาชน แต่ปัญหาที่พบเป็นประจำคือการทะเลาะวิวาทของกลุ่มวัยรุ่นโดยเฉพาะในสถานที่จัดงานดนตรี งานมหรสพ

๓.๔ ยาเสพติด

ปัญหายาเสพติดในชุมชนขององค์การบริหารส่วนตำบล พบว่าในเขตตำบลเขาทะเลมีผู้ที่ติดยาเสพติด แต่เมื่อเทียบกับพื้นที่อื่นถือว่าน้อย และยังไม่พบผู้ค้า เหตุผลก็เนื่องมาจากว่าได้รับความร่วมมือกับทางผู้นำประชาชน หน่วยงานขององค์การบริหารส่วนตำบลที่ช่วยสอดส่องดูแลอยู่เป็นประจำ การแก้ไขปัญหาขององค์การบริหารส่วนตำบลสามารถทำได้เฉพาะตามอำนาจหน้าที่เท่านั้น เช่น การรณรงค์ การประชาสัมพันธ์ การแจ้งเบาะแส การฝึกอบรมให้ความรู้ ถ้านอกเหนือจากอำนาจหน้าที่ ก็เป็นเรื่องของอำเภอหรือตำรวจแล้วแต่กรณี ทั้งนี้ องค์การบริหารส่วนตำบลก็ได้ให้ความร่วมมือมาโดยตลอด

๓.๕ การสังคมสงเคราะห์

เทศบาลตำบลเขาทะเล ได้ดำเนินการด้านสังคมสงเคราะห์ ดังนี้

- ดำเนินการจ่ายเบี้ยยังชีพให้กับผู้สูงอายุ ผู้พิการ และผู้ป่วยเอดส์
- รับลงทะเบียนและประสานงานโครงการเงินอุดหนุนเพื่อการเลี้ยงดูเด็กแรกเกิด
- อำนวยความสะดวกการทำบัตรผู้พิการ
- ปรับปรุงสภาพแวดล้อมที่อยู่อาศัยสำหรับผู้สูงอายุ ผู้พิการ

๔. ระบบบริการพื้นฐาน

๔.๑ การคมนาคมขนส่ง

ในเขตเทศบาลตำบลเขาทะลุ มีเส้นทางคมนาคมทางบก ดังนี้

- ถนนลาดยาง จำนวน ๕ สาย
- ถนนคอนกรีตเสริมเหล็ก จำนวน ๔๐ สาย
- ถนนลูกรัง จำนวน ๑๐๕ สาย
- สะพาน จำนวน ๑๑ แห่ง

๔.๒ การไฟฟ้า

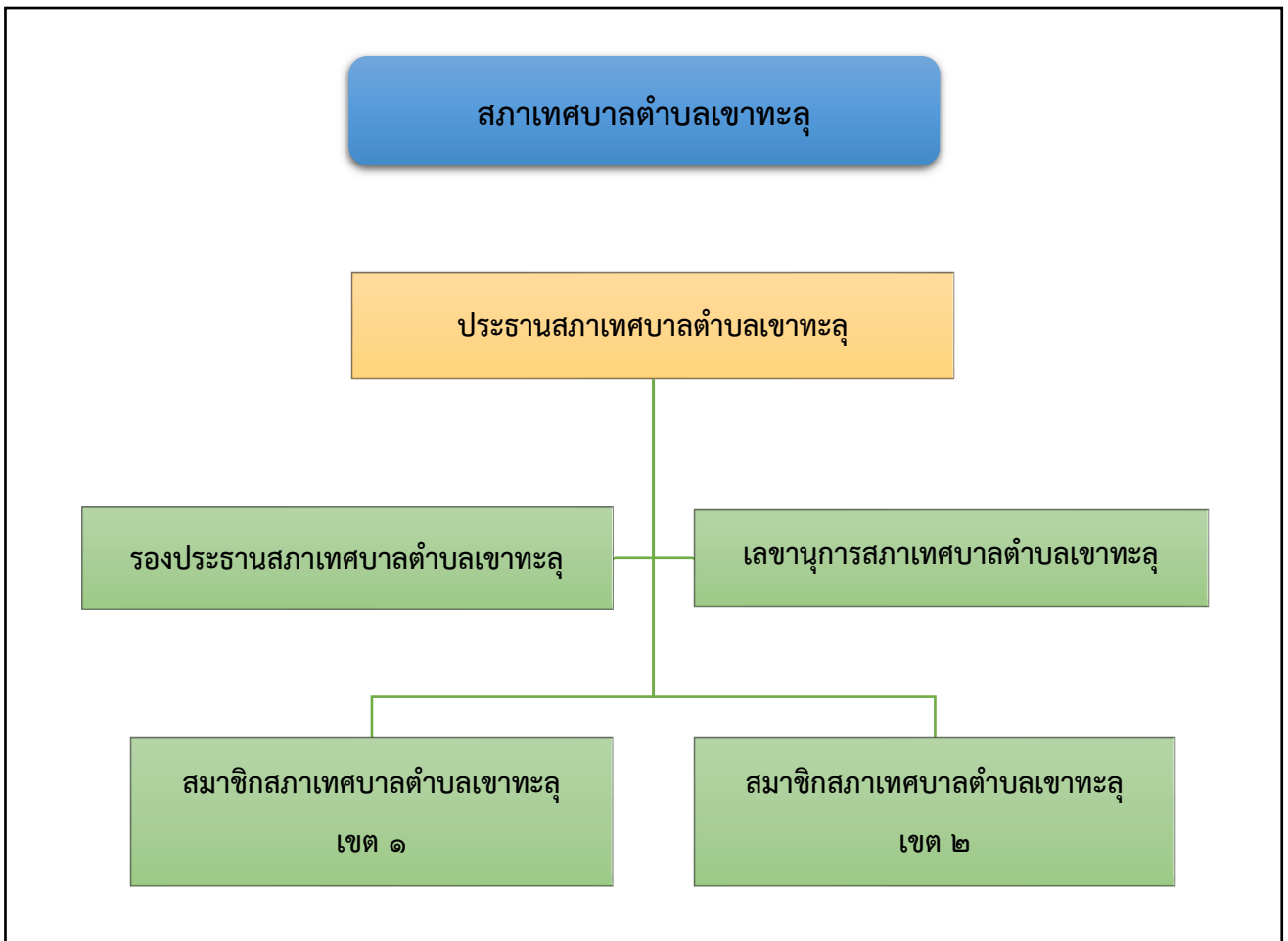
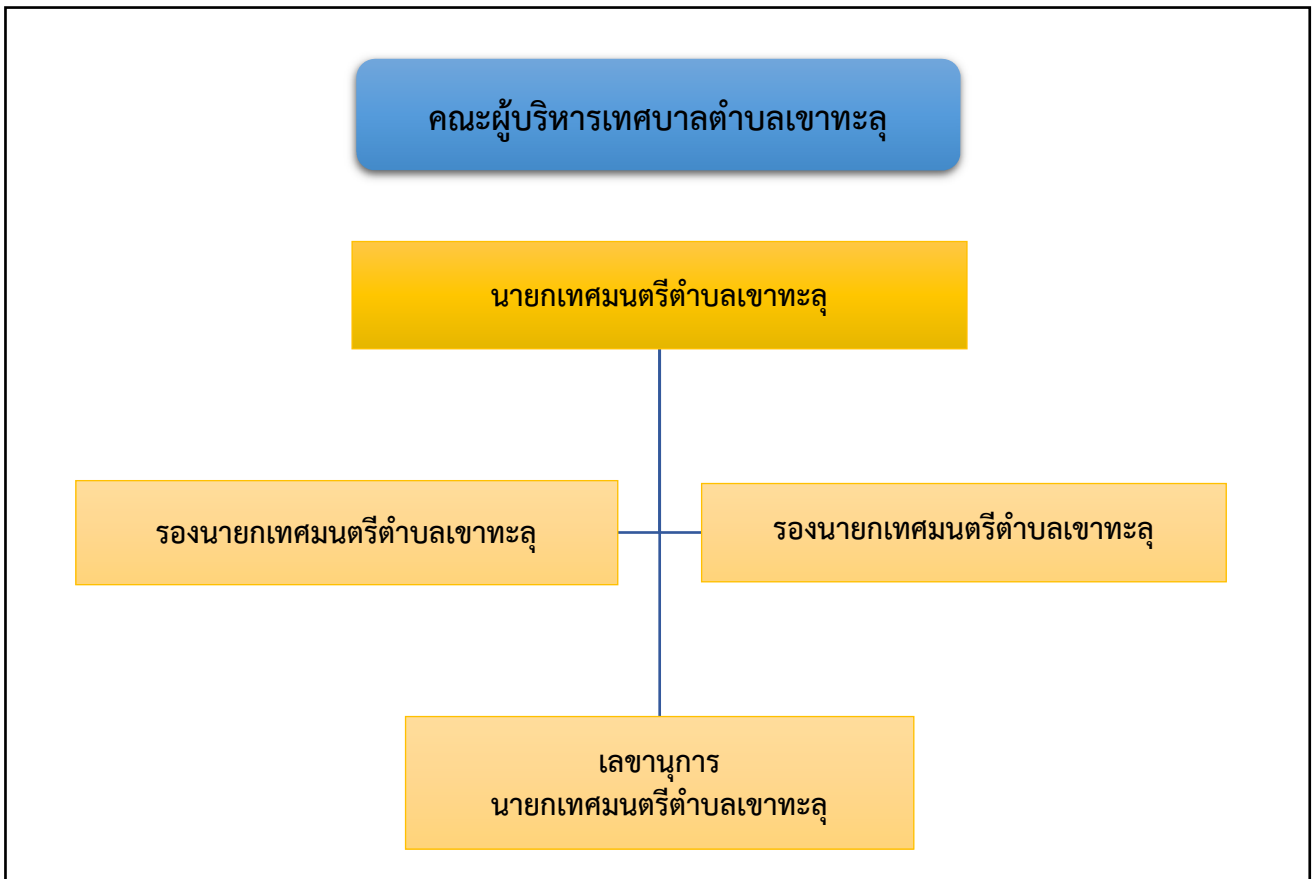
ในเขตเทศบาลตำบลเขาทะลุ ปัจจุบันมีไฟฟ้าใช้ทุกครัวเรือน ๙๙ เปอร์เซ็นต์ ยังมีครัวเรือนในพื้นที่ภูเขาสูงไม่มีไฟฟ้าใช้

ในส่วนไฟฟ้าส่องสว่างสาธารณะ เทศบาลตำบลเขาทะลุได้มีการปรับปรุงติดตั้งไฟฟ้าส่องสว่างทางสาธารณะเพิ่มเติมในหลายจุด

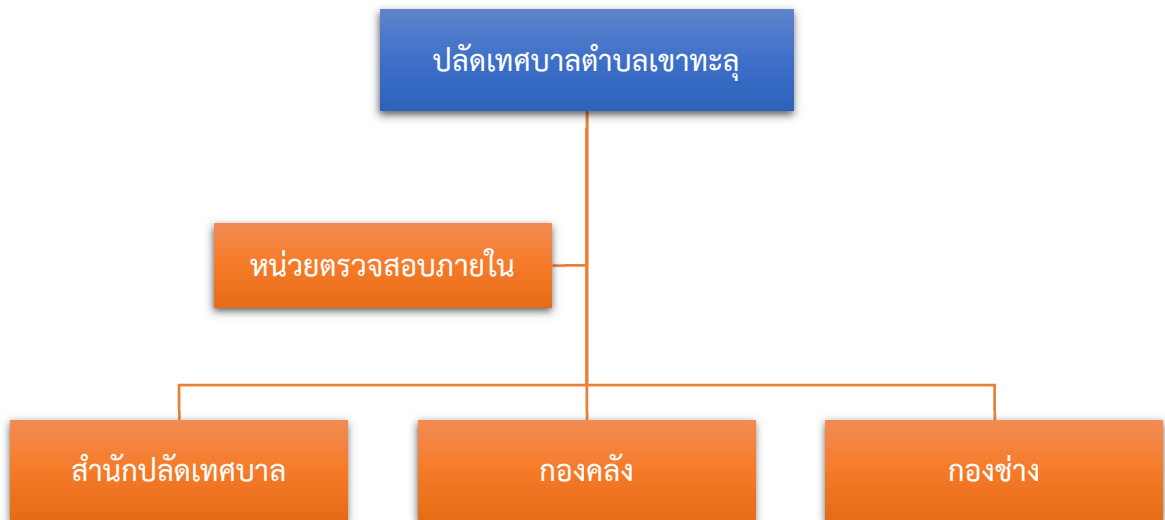
๔.๓ การประปา

การประปา เทศบาลตำบลเขาทะลุ มีกิจการประปาในการบริหารเองและอีกส่วนหนึ่งหมู่บ้านบริหารจัดการเอง สามารถให้บริการและมีน้ำใช้ตลอดเกือบทั้งปี ปัญหา คือ ในช่วงฤดูแล้งน้ำในแหล่งน้ำไม่เพียงพอต่อการผลิตน้ำประปา จำนวนครัวเรือนรับบริการประปาจากเทศบาลตำบลเขาทะลุ ๓๙๐ ครัวเรือน

๕. โครงสร้างองค์กรและส่วนราชการ



โครงสร้างส่วนราชการ เทศบาลตำบลเขาทะเล



๖. วิสัยทัศน์

เทศบาลตำบลเขาทะเล ได้กำหนดวิสัยทัศน์ (Vision) เพื่อแสดงสถานการณ์ในอนาคต ซึ่งเป็จุดมุ่งหมายความคาดหวังที่ต้องการให้เกิดขึ้นในอนาคตข้างหน้า ซึ่งจะสามารถสะท้อนถึงสภาพการณ์ของท้องถิ่นในอนาคตอย่างรอบด้าน ภายใต้การเปลี่ยนแปลงของสภาพแวดล้อมด้านต่าง ๆ จึงได้กำหนดวิสัยทัศน์คาดหวังที่จะให้เกิดขึ้นในอนาคต ดังนี้

เขาทะเลเมืองแห่งเศรษฐกิจชุมชนยั่งยืน มุ่งสู่สังคมคุณภาพ

๗. ยุทธศาสตร์เทศบาลตำบลเขาทะเล

ยุทธศาสตร์การพัฒนาทั้งหมด ๖ ยุทธศาสตร์ ประกอบด้วย

ยุทธศาสตร์ที่ ๑ การพัฒนาด้านโครงการพื้นฐาน

ยุทธศาสตร์ที่ ๒ การพัฒนาด้านงานส่งเสริมคุณภาพชีวิต

ยุทธศาสตร์ที่ ๓ การพัฒนาด้านการจัดระเบียบชุมชน/สังคม และการรักษาความสงบเรียบร้อย

ยุทธศาสตร์ที่ ๔ การวางแผนการส่งเสริมการลงทุนพาณิชยกรรมและการท่องเที่ยว

ยุทธศาสตร์ที่ ๕ การบริหารจัดการและการอนุรักษ์ทรัพยากรธรรมชาติและสิ่งแวดล้อม

ยุทธศาสตร์ที่ ๖ ด้านศิลปวัฒนธรรม จารีตประเพณี และภูมิปัญญาท้องถิ่น

ยุทธศาสตร์การพัฒนา	กลยุทธ์
๑. ยุทธศาสตร์การพัฒนาด้านโครงสร้างพื้นฐาน	๑.ก่อสร้าง ปรับปรุง เส้นทางคมนาคมและระบบระบายน้ำที่ได้มาตรฐาน ๒.ก่อสร้าง ขยายเขต ระบบไฟฟ้า แสงสว่าง ประปา

ยุทธศาสตร์การพัฒนา	กลยุทธ์
๒. ยุทธศาสตร์การพัฒนาด้านงานส่งเสริมคุณภาพชีวิต	๑. ส่งเสริมอาชีพ สร้างการมีส่วนร่วมของทุกภาคส่วน ๒. ส่งเสริมสนับสนุนการจัดการศึกษาให้ได้มาตรฐาน ๓. พัฒนาระบบบริการสาธารณสุขให้มีคุณภาพและได้มาตรฐาน ๔. ส่งเสริมให้ประชาชนทุกกลุ่มได้เข้าถึงสิทธิสวัสดิการสังคมอย่างเท่าเทียมและทั่วถึง
๓. ยุทธศาสตร์การพัฒนาด้านการจัดระเบียบชุมชน/สังคม และการรักษาความสงบเรียบร้อย	๑. เพิ่มประสิทธิภาพในการรักษาความสงบเรียบร้อย การป้องกันและบรรเทาสาธารณภัย ความปลอดภัยในชีวิตและทรัพย์สิน ๒. ป้องกันและแก้ไขปัญหายาเสพติด ๓. ส่งเสริมประชาธิปไตยและสนับสนุนการมีส่วนร่วมของประชาชนในการพัฒนาท้องถิ่น ๔. พัฒนาประสิทธิภาพในการบริหารงานบุคลากรและการปฏิบัติงาน
๔. ยุทธศาสตร์ด้านการวางแผนการส่งเสริมการลงทุนพาณิชย์กรรมและการท่องเที่ยว	๑. ส่งเสริมสนับสนุนการลงทุนและพัฒนากการท่องเที่ยว
๕. ยุทธศาสตร์ด้านการบริหารจัดการและการอนุรักษ์ทรัพยากรธรรมชาติและสิ่งแวดล้อม	๑. ส่งเสริมการมีส่วนร่วมของประชาชนร่วมกับภาคีเครือข่ายในการจัดการทรัพยากรธรรมชาติและสิ่งแวดล้อม ๒. พัฒนาประสิทธิภาพในการจัดการปัญหาขยะมูลฝอยและสิ่งปฏิกูล
๖. ยุทธศาสตร์ด้านศิลปะ วัฒนธรรม จารีต ประเพณี และภูมิปัญญาท้องถิ่น	๑. ส่งเสริม พัฒนา ศิลปวัฒนธรรม ประเพณี และภูมิปัญญาท้องถิ่น ๒. ส่งเสริมพัฒนาการกีฬา และนันทนาการแก่เด็ก เยาวชน และประชาชน

บทที่ ๓
แนวทางการบริหารจัดการความเสี่ยง

๑. แนวทางการบริหารความเสี่ยง

แนวทางการดำเนินการบริหารความเสี่ยงของเทศบาลตำบลเขาทะเล แบ่งออกเป็น ๒ ระยะ ดังนี้

ระยะที่ ๑ การเริ่มต้นและพัฒนา ประกอบด้วย

- ๑) กำหนดนโยบายหรือแนวทางในการบริหารความเสี่ยงของเทศบาลตำบลเขาทะเล
- ๒) ระบุปัจจัยเสี่ยง ประเมินโอกาสและผลกระทบจากปัจจัยเสี่ยง
- ๓) วิเคราะห์และจัดลำดับความสำคัญของปัจจัยเสี่ยง
- ๔) จัดทำแผนการบริหารความเสี่ยงของปัจจัยเสี่ยงที่อยู่ในระดับสูง และสูงมาก รวมทั้งปัจจัยเสี่ยงที่อยู่ในระดับปานกลาง

๕) สื่อสารทำความเข้าใจเกี่ยวกับแผนบริหารความเสี่ยงให้ผู้ปฏิบัติงานของเทศบาลตำบลเขาทะเลทราบ และสามารถนำไปปฏิบัติได้

- ๖) รายงานความก้าวหน้าของการดำเนินงานตามแผนบริหารความเสี่ยง
- ๗) รายงานสรุปการประเมินผลความสำเร็จของการดำเนินการตามแผนบริหารความเสี่ยง

ระยะที่ ๒ การพัฒนาสู่ความยั่งยืน

- ๑) ทบทวนแผนการบริหารความเสี่ยงปีที่ผ่านมา
- ๒) พัฒนาระบบการบริหารความเสี่ยงสำหรับความเสี่ยงแต่ละประเภท
- ๓) ผลักดันให้มีการบริหารความเสี่ยงทั่วทั้งองค์กร
- ๔) พัฒนาขีดความสามารถพนักงานส่วนตำบลในการดำเนินการบริหารความเสี่ยง

๒. คณะทำงานบริหารความเสี่ยง

เทศบาลตำบลเขาทะเล แต่งตั้งคณะกรรมการบริหารจัดการความเสี่ยงเทศบาลตำบลเขาทะเล โดยมีองค์ประกอบและอำนาจหน้าที่ ดังนี้

- | | |
|-----------------------------|---------------------|
| ๑. ปลัดเทศบาลตำบลเขาทะเล | ประธานกรรมการ |
| ๓. หัวหน้าสำนักปลัด | กรรมการ |
| ๔. ผู้อำนวยการกองคลัง | กรรมการ |
| ๕. ผู้อำนวยการกองช่าง | กรรมการ |
| ๘. นักวิเคราะห์นโยบายและแผน | กรรมการและเลขานุการ |

โดยให้ผู้ที่ได้รับแต่งตั้งมีหน้าที่รับผิดชอบตามหลักเกณฑ์ปฏิบัติการบริหารจัดการความเสี่ยงสำหรับหน่วยงานของรัฐ ดังนี้

- (๑) จัดทำแผนการบริหารจัดการความเสี่ยง
- (๒) ติดตามประเมินผลการบริหารจัดการความเสี่ยง
- (๓) จัดทำรายงานผลตามแผนการบริหารจัดการความเสี่ยง
- (๔) พิจารณาทบทวนแผนการบริหารจัดการความเสี่ยง
- (๕) ให้ฝ่ายบริหารและผู้รับผิดชอบจัดให้มีการติดตามประเมินผลการบริหารจัดการความเสี่ยง โดยติดตามผลอย่างต่อเนื่องในระหว่างปฏิบัติงานหรือติดตามประเมินผลเป็นรายครั้ง หรือใช้ทั้งสองวิธี

ร่วมกัน กรณีพบข้อบกพร่องที่มีสาระสำคัญให้รายงานทันที ให้ผู้รับผิดชอบของหน่วยงานของรัฐจัดทำรายงานผลการบริหารจัดการความเสี่ยงและเสนอให้หัวหน้าหน่วยงานของรัฐหรือผู้กำกับดูแลแล้วแต่กรณี พิจารณาอย่างน้อยปีละ ๑ ครั้ง

(๖) ให้หัวหน้าหน่วยงานของรัฐหรือผู้กำกับดูแลแล้วแต่กรณี สามารถกำหนดนโยบาย วิธีการ และระยะเวลาการรายงานการบริหารจัดการความเสี่ยง หากมีปัญหาและอุปสรรคในการจัดทำรายงาน ผู้บริหารทราบเพื่อพิจารณาดำเนินการแก้ไขต่อไป

บทที่ ๔ การบริหารจัดการความเสี่ยง

กระบวนการบริหารความเสี่ยง เป็นกระบวนการที่ใช้ในการระบุ วิเคราะห์ ประเมิน และจัดลำดับความเสี่ยงที่มีผลกระทบต่อการบรรลุวัตถุประสงค์ในการดำเนินงานขององค์กร รวมทั้งการจัดทำแผนบริหารจัดการความเสี่ยง โดยกำหนดแนวทางการควบคุมเพื่อป้องกันหรือลดความเสี่ยงให้อยู่ในระดับที่ยอมรับได้ ซึ่งเทศบาลตำบลเขาทะลุ มีขั้นตอนหรือกระบวนการบริหารความเสี่ยง ๖ ขั้นตอนหลัก ดังนี้

๑. การระบุความเสี่ยง เป็นการระบุเหตุการณ์ใด ๆ ทั้งที่มีผลดีและผลเสียต่อการบรรลุวัตถุประสงค์ โดยต้องระบุได้ด้วยว่าเหตุการณ์นั้นจะเกิดขึ้นที่ไหน เมื่อใด และเกิดขึ้นได้อย่างไร

๒. ประเมินความเสี่ยง เป็นการวิเคราะห์ความเสี่ยงและจัดลำดับความเสี่ยง โดยพิจารณาจากการประเมินโอกาสที่จะเกิดความเสี่ยง และความรุนแรงของผลกระทบจากเหตุการณ์ความเสี่ยง โดยอาศัยเกณฑ์มาตรฐานที่ได้กำหนดไว้ ทำให้การตัดสินใจจัดการกับความเสี่ยงเป็นไปอย่างเหมาะสม

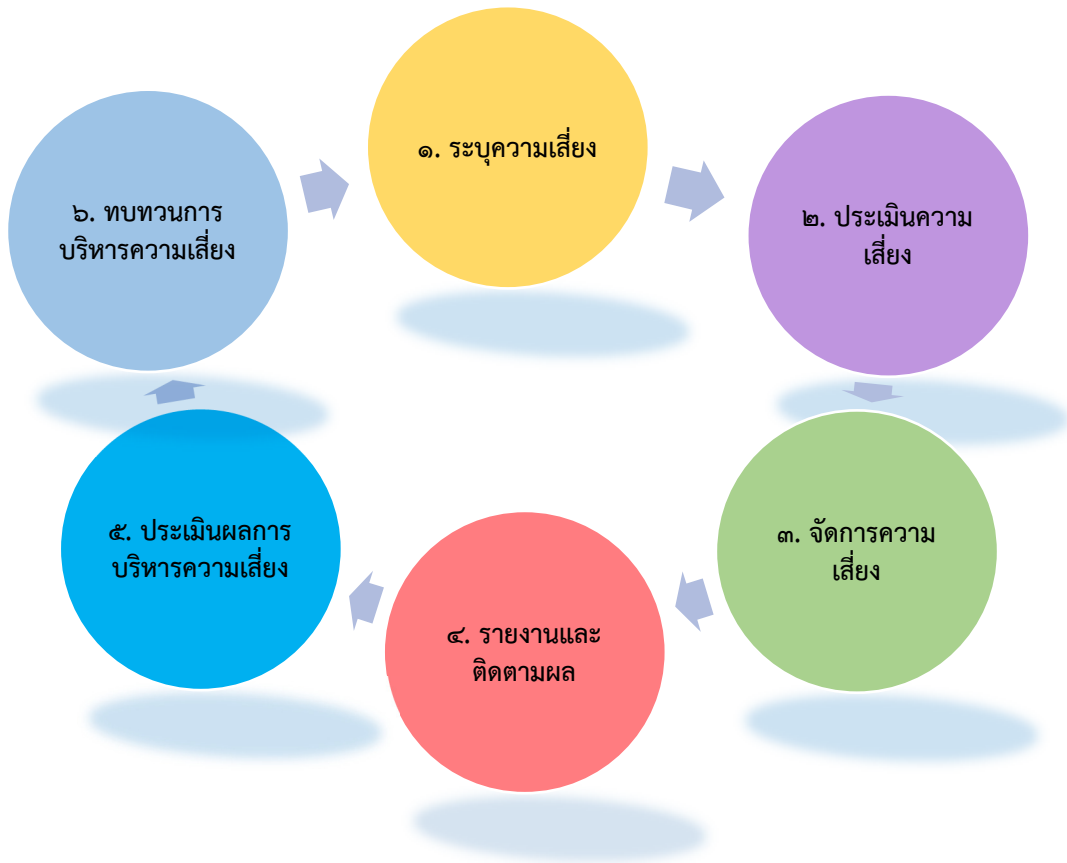
๓. จัดการความเสี่ยง เป็นการกำหนดมาตรการหรือแผนปฏิบัติการในการจัดการและควบคุมความเสี่ยงที่สูง และสูงมาก ให้ลดลงอยู่ในระดับที่ยอมรับได้ สามารถปฏิบัติได้จริง และควรต้องพิจารณาถึงความคุ้มค่าในด้านค่าใช้จ่ายและต้นทุนที่ต้องใช้ลงทุนในการกำหนดมาตรการหรือแผนปฏิบัติการนั้น กับประโยชน์ที่จะได้รับด้วย

๔. รายงานและติดตามผล เป็นการรายงานและติดตามผลการดำเนินงานตามแผนบริหารความเสี่ยงที่ได้ดำเนินการทั้งหมดให้ฝ่ายบริหารรับทราบ

๕. ประเมินผลการบริหารความเสี่ยง เป็นการประเมินการบริหารความเสี่ยงประจำปี เพื่อให้มั่นใจว่าองค์กรมีการบริหารความเสี่ยงเป็นไปอย่างเหมาะสม เพียงพอ ถูกต้อง และมีประสิทธิผล มาตรการหรือกลไกความเสี่ยงที่ดำเนินการสามารถลดและควบคุมความเสี่ยงที่เกิดขึ้นจริงและอยู่ในระดับที่ยอมรับได้ หรือต้องจัดทำมาตรการหรือตัวควบคุมอื่นเพิ่มเติม เพื่อให้ความเสี่ยงที่ยังเหลืออยู่มีการจัดการให้อยู่ในระดับที่ยอมรับได้ และให้องค์กรมีการบริหารความเสี่ยงอย่างต่อเนื่อง

๖. ทบทวนการบริหารความเสี่ยง เป็นการทบทวนประสิทธิภาพของแนวทางการบริหารความเสี่ยงในทุกขั้นตอน เพื่อพัฒนาระบบให้ดียิ่งขึ้น

กระบวนการบริหารความเสี่ยงของเทศบาลตำบลเขาทะเล



๑. การระบุความเสี่ยง

เป็นกระบวนการที่ผู้บริหารและผู้ปฏิบัติงานร่วมกันระบุความเสี่ยงและปัจจัยเสี่ยง โดยต้องคำนึงถึงความเสี่ยงที่มีสาเหตุมาจากปัจจัยทั้งภายในและภายนอก ปัจจัยเหล่านี้มีผลกระทบต่อวัตถุประสงค์และเป้าหมายขององค์กร หรือผลการปฏิบัติงานทั้งในระดับองค์กรและระดับกิจกรรม ในการระบุปัจจัยเสี่ยงจะต้องพิจารณาว่ามีเหตุการณ์ใดหรือกิจกรรมใดของกระบวนการปฏิบัติงานที่อาจเกิดความผิดพลาด ความเสียหาย และไม่บรรลุวัตถุประสงค์ที่กำหนด รวมทั้งมีทรัพย์สินใดที่จำเป็นต้องได้รับการดูแลป้องกันรักษา ดังนั้น จึงต้องเข้าใจในความหมายของ “ความเสี่ยง” “ปัจจัยเสี่ยง” และ “ประเภทความเสี่ยง” ก่อนที่จะดำเนินการระบุความเสี่ยงได้อย่างเหมาะสม

๑.๑ ความเสี่ยง หมายถึง เหตุการณ์หรือการกระทำใด ๆ ที่อาจเกิดขึ้นภายใต้สถานการณ์ที่ไม่แน่นอน และจะส่งผลกระทบต่อหรือสร้างความเสียหายทั้งที่เป็นตัวเงินและไม่เป็นตัวเงิน หรือก่อให้เกิดความล้มเหลว หรือลดโอกาสที่จะบรรลุเป้าหมายตามภารกิจขององค์กร และเป้าหมายตามแผนการปฏิบัติงาน

๑.๒ ปัจจัยเสี่ยง หมายถึง ต้นเหตุหรือสาเหตุที่มาของความเสี่ยง ที่จะทำให้ไม่บรรลุวัตถุประสงค์ที่กำหนดไว้ โดยต้องระบุได้ด้วยว่าเหตุการณ์นั้นจะเกิดที่ไหน เมื่อใด เกิดขึ้นได้อย่างไร และทำไม ทั้งนี้ สาเหตุของความเสี่ยงที่ระบุควรเป็นสาเหตุที่แท้จริง เพื่อจะได้วิเคราะห์และกำหนดมาตรการลดความเสี่ยงภายหลังได้อย่างถูกต้อง โดยปัจจัยเสี่ยงแบ่งได้ ๒ ด้าน คือ

๑) ปัจจัยเสี่ยงภายนอก คือ ความเสี่ยงที่ไม่สามารถควบคุมได้โดยองค์กร เช่น นโยบายรัฐบาล กฎ ระเบียบ เศรษฐกิจ การเมือง สังคม เทคโนโลยี ภัยธรรมชาติ

๒) ปัจจัยเสี่ยงภายใน คือ ความเสี่ยงที่สามารถควบคุมได้โดยองค์กร เช่น กฎระเบียบ ข้อบังคับภายในองค์กร วัฒนธรรมองค์กร นโยบายการบริหารจัดการ บุคลากร กระบวนการปฏิบัติงาน ข้อมูลระบบสารสนเทศ เครื่องมือ วัสดุอุปกรณ์

๑.๓ ประเภทความเสี่ยง แบ่งออกเป็น ๔ ประเภท ได้แก่

๑) ความเสี่ยงเชิงยุทธศาสตร์ (Strategic Risk) หมายถึง ความเสี่ยงที่เกี่ยวข้องกับกลยุทธ์ เป้าหมาย พันธกิจ ขององค์กร ที่อาจก่อให้เกิดการเปลี่ยนแปลงหรือการไม่บรรลุผลตามเป้าหมายในแต่ละประเด็นยุทธศาสตร์

๒) ความเสี่ยงด้านการปฏิบัติงาน (Operational Risk) หมายถึง ความเสี่ยงที่เกี่ยวข้องกับประเด็นปัญหาการปฏิบัติงานประจำวัน หรือการดำเนินงานปกติที่องค์กรต้องเผชิญ เพื่อให้บรรลุวัตถุประสงค์เชิงกลยุทธ์ เช่น การปฏิบัติงานไม่เป็นไปตามแผนปฏิบัติงาน โดยไม่มีผังการปฏิบัติงานที่ชัดเจน ไม่มีการมอบหมายอำนาจหน้าที่ความรับผิดชอบ บุคลากรขาดแรงจูงใจในการปฏิบัติงาน เป็นต้น

๓) ความเสี่ยงด้านการเงิน (Financial Risk) เป็นความเสี่ยงที่เกี่ยวข้องกับการบริหารและควบคุมทางการเงินและการงบประมาณขององค์กรให้เป็นไปอย่างมีประสิทธิภาพ ทั้งจากปัจจัยภายใน เช่น การเบิกจ่ายงบประมาณไม่ถูกต้อง เบิกจ่ายไม่เป็นไปตามแผน จัดสรรงบประมาณไม่เหมาะสมสอดคล้องกับการดำเนินงาน การทุจริตในการเบิกจ่าย และจากผลกระทบของปัจจัยภายนอก เช่น การโอนจัดสรรงบประมาณ การจัดเก็บรายได้ ข้อบังคับเกี่ยวกับการรายงานทางการเงิน และอุปสรรคของระเบียบ กฎหมาย ที่ไม่ชัดเจน อันนำไปสู่การตรวจสอบทักท้วงจากหน่วยงานที่เกี่ยวข้อง เช่น สำนักงานตรวจเงินแผ่นดิน ป.ป.ช. คลังจังหวัด กรมบัญชีกลาง

๔) ความเสี่ยงด้านการปฏิบัติตามกฎหมาย ระเบียบ ข้อบังคับ (Compliance Risk) เป็นความเสี่ยงที่เกี่ยวข้องกับประเด็นข้อกฎหมาย ระเบียบ เช่น ความเสี่ยงที่เกิดจากการไม่สามารถปฏิบัติตาม กฎระเบียบ หรือกฎหมาย หนังสือสั่งการที่เกี่ยวข้องได้ หรือกฎหมาย ระเบียบที่มีอยู่ ไม่เหมาะสม หรือเป็นอุปสรรคต่อการปฏิบัติงาน เป็นต้น

การระบุความเสี่ยง (ปีงบประมาณ พ.ศ. ๒๕๖๙)
เทศบาลตำบลเขาทะเล อำเภอสวี จังหวัดชุมพร

ความเสี่ยง	ผลกระทบ/ความเสียหายที่จะเกิดขึ้น	ปัจจัย/สาเหตุ	ประเภทความเสี่ยง
การใช้รถยนต์ส่วนบุคคลของเทศบาลตำบลเขาทะเล	<ul style="list-style-type: none"> - รถเสียระหว่างปฏิบัติงานทำให้งานล่าช้า - งบประมาณซ่อมแซมสูงขึ้น - เกิดอุบัติเหตุเสียชีวิตหรือทรัพย์สิน 	<p><u>ปัจจัยภายใน</u></p> <ul style="list-style-type: none"> - การขาดการบำรุงรักษาตามรอบ - พนักงานขับรถประมาท - การนำรถไปใช้ผิดวัตถุประสงค์ <p><u>ปัจจัยภายนอก</u></p> <ul style="list-style-type: none"> - สภาพถนน - อุบัติเหตุจากบุคคลภายนอก - ราคาน้ำมันที่ผันผวน 	ด้านการดำเนินงาน
ระบบการแพทย์ฉุกเฉินเทศบาลตำบลเขาทะเล	<ul style="list-style-type: none"> - การช่วยเหลือผู้ป่วยล่าช้าจนเกิดความสูญเสีย - ถูกฟ้องร้องเรียกค่าเสียหาย - ไม่ผ่านเกณฑ์มาตรฐานของหน่วยงานกำกับ 	<p><u>ปัจจัยภายใน</u></p> <ul style="list-style-type: none"> - บุคลากรขาดการฝึกทักษะใหม่ๆ - อุปกรณ์การแพทย์ในรถไม่ครบหรือไม่พร้อมใช้ <p><u>ปัจจัยภายนอก</u></p> <ul style="list-style-type: none"> - กฎระเบียบจาก สพฉ. ที่เปลี่ยนแปลง - การจราจร - การประสานงานกับโรงพยาบาลแม่ข่าย 	ด้านการปฏิบัติตามกฎระเบียบ หรือ ข้อ ก ำ ห น ด ที่ เกี่ยว ข ้อง
โครงการวันสงกรานต์และวันผู้สูงอายุ	<ul style="list-style-type: none"> - ถูกเรียกเงินคืนจากหน่วยตรวจสอบ (สตง.) - ความไม่พึงพอใจของประชาชน - การทะเลาะวิวาทในงาน 	<p><u>ปัจจัยภายใน</u></p> <ul style="list-style-type: none"> - การเบิกจ่ายงบประมาณไม่เป็นไปตามระเบียบ - การบริหารจัดการพื้นที่จัดงาน <p><u>ปัจจัยภายนอก</u></p> <ul style="list-style-type: none"> - ความคาดหวังของประชาชน - สภาพอากาศ 	ด้านการปฏิบัติตามกฎระเบียบ หรือ ข้อ ก ำ ห น ด ที่ เกี่ยว ข ้อง
โครงการอบรมให้ความรู้เกี่ยวกับอัคคีภัย	<ul style="list-style-type: none"> - ประชาชนขาดทักษะเมื่อเกิดเหตุจริง - เกิดความสูญเสียต่อชีวิตและทรัพย์สินในชุมชนสูงเมื่อมีไฟไหม้ 	<p><u>ปัจจัยภายใน</u></p> <ul style="list-style-type: none"> - วิทยากรไม่มีความชำนาญพอ - อุปกรณ์สาธิตชำรุด - ประชาชนเข้าร่วมน้อย <p><u>ปัจจัยภายนอก</u></p> <ul style="list-style-type: none"> - พื้นที่จัดอบรมไม่เอื้ออำนวย - งบประมาณที่ได้รับจัดสรรไม่เพียงพอ 	ด้านการดำเนินงาน

ความเสี่ยง	ผลกระทบ/ความเสียหายที่จะเกิดขึ้น	ปัจจัย/สาเหตุ	ประเภทความเสี่ยง
การดำเนินการตามแผนอัตรากำลัง ๓ ปี	<ul style="list-style-type: none"> - ภาระงานกระจุกตัวที่คนบางกลุ่ม - การบริการประชาชนขาดความต่อเนื่อง - ใช้งบประมาณด้านบุคลากรไม่คุ้มค่า 	<p><u>ปัจจัยภายใน</u></p> <ul style="list-style-type: none"> - การประเมินสมรรถนะไม่สะท้อนความเป็นจริง - การโอนย้าย/ลาออกของบุคลากร <p><u>ปัจจัยภายนอก</u></p> <ul style="list-style-type: none"> - กฎระเบียบกลางจาก ก.ท.จ. - การขาดแคลนแรงงานในสาขาวิชาชีพเฉพาะทาง 	ด้านการดำเนินงาน
การจัดซื้อจัดจ้างและการบริหารพัสดุภาครัฐ	<ul style="list-style-type: none"> - กระบวนการจัดซื้อล่าช้ากระทบต่อโครงการอื่น - เสี่ยงต่อการทุจริตหรือถูกตรวจสอบ - โครงการหยุดชะงัก 	<p><u>ปัจจัยภายใน</u></p> <ul style="list-style-type: none"> - เจ้าหน้าที่ขาดความรู้ใน พ.ร.บ. จัดซื้อจัดจ้างฉบับใหม่ - การจัดทำ TOR ไม่รัดกุม <p><u>ปัจจัยภายนอก</u></p> <ul style="list-style-type: none"> - ผู้รับจ้างทิ้งงาน - ราคากลางพัสดุในท้องตลาดปรับตัวสูงขึ้น 	ด้านการปฏิบัติตามกฎระเบียบ หรือ ข้อ ก ำ ห น ด ที่ เกี่ยว ข ้อง
กระบวนการรับและจ่ายเงินของหน่วยงานผ่านระบบ KTB Corporate Online	<ul style="list-style-type: none"> - จ่ายเงินเดือนหรือค่าจ้างล่าช้า - ข้อมูลทางการเงินรั่วไหล - ความเสี่ยงต่อการรั้งยอกเงินหลวง 	<p><u>ปัจจัยภายใน</u></p> <ul style="list-style-type: none"> - การรักษาความลับของรหัสผ่าน (Password) - เจ้าหน้าที่ผู้มีสิทธิอนุมัติไม่อยู่ <p><u>ปัจจัยภายนอก</u></p> <ul style="list-style-type: none"> - ระบบเครือข่ายอินเทอร์เน็ตล่ม - ภัยคุกคามทางไซเบอร์ 	ด้านการดำเนินงาน
โครงการก่อสร้างถนนคอนกรีตเสริมเหล็ก จำนวน ๑๒ โครงการ	<ul style="list-style-type: none"> - ถนนไม่ได้มาตรฐานพังทลายเร็ว - ก่อสร้างไม่เสร็จตามสัญญา - ประชาชนเดือดร้อนจากการเดินทาง 	<p><u>ปัจจัยภายใน</u></p> <ul style="list-style-type: none"> - การควบคุมงานก่อสร้างไม่เข้มงวด - แบบแปลนไม่เหมาะสมกับสภาพพื้นที่ <p><u>ปัจจัยภายนอก</u></p> <ul style="list-style-type: none"> - ภัยธรรมชาติ (ฝนตกชุก) - วัสดุก่อสร้างขาดตลาด - การร้องเรียนจากเจ้าของที่ดินข้างเคียง 	ด้านการดำเนินงาน
การซ่อมแซมและบำรุงรักษาไฟฟ้าสาธารณะ	<ul style="list-style-type: none"> - จุดเสี่ยงอันตรายในตอมกลางคืน - ปัญหาอาชญากรรมเพิ่มขึ้น 	<p><u>ปัจจัยภายใน</u></p> <ul style="list-style-type: none"> - อะไหล่สำรอง (หลอดไฟ/สายไฟ) ไม่เพียงพอ 	ด้านการดำเนินงาน

ความเสี่ยง	ผลกระทบ/ความเสียหายที่จะเกิดขึ้น	ปัจจัย/สาเหตุ	ประเภทความเสี่ยง
	- ประชาชนร้องเรียนเรื่องความปลอดภัย	- เครื่องจักร (รถกระเช้า) เสี่ยงปัจจัยภายนอก - การลัดลอบตัดสายไฟ - พายุทำให้กิ่งไม้ทับสายไฟ	

๒. การประเมินความเสี่ยง

คณะกรรมการบริหารจัดการความเสี่ยงเทศบาลตำบลเขาทะเล จะต้องทำสรุปรายงานผลและประเมินผลการบริหารความเสี่ยงประจำปีต่อผู้บริหารท้องถิ่น เพื่อให้มั่นใจว่าเทศบาลตำบลเขาทะเล มีการบริหารความเสี่ยงเป็นไปอย่างเหมาะสมเพียงพอ ถูกต้อง และมีประสิทธิผล มาตรการหรือกลไกการควบคุมความเสี่ยงที่ดำเนินการสามารถลดและควบคุมความเสี่ยงที่เกิดขึ้นได้จริงและอยู่ในระดับที่ยอมรับได้หรือต้องจัดทำมาตรการหรือตัวควบคุมอื่นเพิ่มเติม เพื่อให้ความเสี่ยงที่ยัง เหลืออยู่หลังมีการจัดการ อยู่ในระดับที่ยอมรับได้และให้องค์กรมีการบริหารความเสี่ยงอย่างต่อเนื่องจนเป็นวัฒนธรรม ในการดำเนินงาน

๓. การตอบสนองความเสี่ยง

เป็นการกำหนดแนวทางตอบสนองความเสี่ยง ซึ่งมีหลายวิธีและสามารถปรับเปลี่ยนให้เหมาะสมกับสถานการณ์ ขึ้นอยู่กับดุลพินิจของผู้รับผิดชอบ แต่วิธีการจัดการความเสี่ยงต้องคุ้มค่ากับการลดระดับผลกระทบที่เกิดจากความเสี่ยงนั้น โดยทางเลือกหรือวิธีการจัดการความเสี่ยงประกอบด้วย ๔ แนวทางหลัก คือ

๑) การยอมรับ หมายถึง การที่ความเสี่ยงนั้นสามารถยอมรับได้ภายใต้การควบคุมที่ที่อยู่ ซึ่งไม่ต้องดำเนินการใด ๆ เช่น กรณีที่มีความเสี่ยงในระดับไม่รุนแรงและไม่คุ้มค่าที่จะดำเนินการใด ๆ ให้ขออนุมัติหลักการรับความเสี่ยงไว้และไม่ดำเนินการใด ๆ แต่ควรมีมาตรการติดตามอย่างใกล้ชิดเพื่อรองรับผลที่จะเกิดขึ้น

๒) การลดหรือควบคุมความเสี่ยง หมายถึง การลดโอกาสที่จะเกิดขึ้น หรือลดความเสียหาย โดยการจัดระบบการควบคุม หรือเปลี่ยนแปลงขั้นตอนบางส่วนของกิจกรรมหรือโครงการที่นำไปสู่เหตุการณ์ที่เป็นความเสี่ยง เพื่อให้มีการควบคุมที่เพียงพอและเหมาะสม เช่น การปรับปรุงกระบวนการดำเนินงาน การจัดอบรมเพิ่มทักษะในการทำงาน และการจัดทำคู่มือการปฏิบัติงาน เป็นต้น

๓) การหยุดหรือหลีกเลี่ยงความเสี่ยง หมายถึง ความเสี่ยงที่ไม่สามารถยอมรับและต้องจัดการให้ความเสี่ยงนั้นไปอยู่นอกเหนือจากเงื่อนไขการดำเนินงาน โดยมีวิธีการจัดการความเสี่ยงในกลุ่มนี้ เช่น การหยุดหรือยกเลิกการดำเนินงานหรือกิจกรรมที่ก่อให้เกิดความเสี่ยงนั้น

๔) การถ่ายโอนความเสี่ยง หมายถึง ความเสี่ยงที่สามารถโอนไปให้ผู้อื่นได้ เช่น การทำประกันภัย ประกันทรัพย์สิน กับบริษัทประกัน การจ้างบุคคลภายนอกหรือการจ้างบริษัทภายนอกมาจัดการในงานบางอย่างแทน เช่น งานออกแบบถนน อาคาร สิ่งปลูกสร้างต่าง ๆ

๔. การรายงานและติดตามผล

หลังจากจัดทำแผนบริหารความเสี่ยงและมีการดำเนินงานตามแผนแล้ว จะต้องมีการรายงานและติดตามผลเป็นระยะ เพื่อให้เกิดความมั่นใจว่าได้มีการดำเนินงานไปอย่างถูกต้องและเหมาะสม โดยมีเป้าหมายในการติดตามผล คือ เป็นการประเมินคุณภาพและความเหมาะสมของวิธีการจัดการความเสี่ยง รวมทั้งติดตามผลการจัดการความเสี่ยงที่ได้มีการดำเนินการไปแล้วว่าบรรลุวัตถุประสงค์ของการบริหารความเสี่ยงหรือไม่ โดยหน่วยงานต้องสอบถามดูว่า วิธีการบริหารจัดการความเสี่ยงใดมีประสิทธิภาพดีก็ให้ดำเนินการต่อไป หรือวิธีการบริหารจัดการความเสี่ยงดีควรปรับเปลี่ยน และนำผลการติดตามไปรายงานให้ฝ่ายบริหารทราบตามแบบรายงานที่ได้กล่าวไว้ข้างต้น ทั้งนี้ กระบวนการสอบถามอาจกำหนดข้อมูลที่ต้องติดตาม พร้อมทั้งความถี่ในการติดตามผล โดยสามารถติดตามผลได้ใน ๒ ลักษณะ คือ

๑) การติดตามผลเป็นรายครั้ง เป็นการติดตามตามรอบระยะเวลาที่กำหนด เช่น ทุก ๓ เดือน ทุก ๖ เดือน ทุก ๙ เดือน หรือทุกสิ้นปี เป็นต้น

๒) การติดตามผลในระหว่างการปฏิบัติงาน เป็นการติดตามที่รวมอยู่ในการดำเนินงานต่าง ๆ ตามปกติของหน่วยงาน

๕. การประเมินผลการบริหารความเสี่ยง

คณะกรรมการบริหารจัดการความเสี่ยง จะต้องทำสรุปรายงานผลและประเมินผลการบริหารความเสี่ยงประจำปีต่อนายกเทศมนตรีตำบลท่าตลา เพื่อให้มั่นใจว่าเทศบาลตำบลเขาทะเล มีการบริหารความเสี่ยงเป็นไปอย่างเหมาะสม เพียงพอ ถูกต้อง และมีประสิทธิผล มาตรการหรือกลไกการควบคุมความเสี่ยงที่ดำเนินการสามารถลดและควบคุมความเสี่ยงที่เกิดขึ้นได้จริงและอยู่ในระดับที่ยอมรับได้ หรือต้องจัดหา มาตรการหรือตัวควบคุมอื่นเพิ่มเติม เพื่อให้ความเสี่ยงที่ยังเหลืออยู่หลังมีการจัดการ อยู่ในระดับที่ยอมรับได้ และให้องค์กรมีการบริหารความเสี่ยงอย่างต่อเนื่องจนเป็นวัฒนธรรมในการปฏิบัติงาน

๖. การทบทวนการบริหารความเสี่ยง

การทบทวนแผนการบริหารความเสี่ยง เป็นการทบทวนประสิทธิภาพของแนวการบริหารความเสี่ยงในทุกชั้นตอน เพื่อการปรับปรุงและพัฒนาแผนงานในการบริหารความเสี่ยงให้ทันสมัยและเหมาะสมกับการปฏิบัติงานจริงเป็นประจำทุกปี

ภาคผนวก



คำสั่งเทศบาลตำบลเขาทะเล

ที่ ๕๒๐/๒๕๖๘

เรื่อง แต่งตั้งคณะกรรมการบริหารจัดการความเสี่ยง

ประจำปีงบประมาณ พ.ศ.๒๕๖๘

ด้วยพระราชบัญญัติวินัยการเงินการคลังของรัฐ พ.ศ.๒๕๖๑ มาตรา ๗๙ บัญญัติให้หน่วยงานของรัฐจัดให้มีการตรวจสอบภายใน การควบคุมภายใน และการบริหารจัดการความเสี่ยง โดยให้ถือปฏิบัติตามหลักเกณฑ์กระทรวงการคลังว่าด้วยมาตรฐานและหลักเกณฑ์ปฏิบัติการบริหารจัดการความเสี่ยงสำหรับหน่วยงานของรัฐ พ.ศ.๒๕๖๒ ดังนั้น เพื่อให้เทศบาลตำบลเขาทะเลสามารถบริหารจัดการความเสี่ยงได้อย่างมีประสิทธิภาพสอดคล้องกับหลักเกณฑ์กระทรวงการคลังว่าด้วยมาตรฐานและหลักเกณฑ์ปฏิบัติการบริหารจัดการความเสี่ยงสำหรับหน่วยงานของรัฐ พ.ศ.๒๕๖๒ จึงแต่งตั้งคณะกรรมการบริหารจัดการความเสี่ยง ประกอบด้วย

- | | |
|-----------------------------|-------------------|
| ๑. ปลัดเทศบาลตำบลเขาทะเล | ประธานกรรมการ |
| ๒. ผู้อำนวยการกองคลัง | กรรมการ |
| ๓. ผู้อำนวยการกองช่าง | กรรมการ |
| ๔. หัวหน้าสำนักปลัด | กรรมการ |
| ๕. นักวิเคราะห์นโยบายและแผน | กรรมการ/เลขานุการ |

ให้ผู้ที่ได้รับแต่งตั้งแต่มีหน้าที่ความรับผิดชอบตามหลักเกณฑ์ปฏิบัติการบริหารจัดการความเสี่ยงสำหรับหน่วยงานรัฐ ดังนี้

- กำหนดแนวทางการบริหารจัดการความเสี่ยงในภาพรวมของเทศบาลตำบลเขาทะเล
- จัดทำแผนการบริหารจัดการความเสี่ยงอย่างน้อยปีละหนึ่งครั้ง
- รวบรวม พิจารณา กลั่นกรอง และสรุปผลการบริหารจัดการความเสี่ยงในภาพรวมของเทศบาลตำบลเขาทะเล
- ติดตามประเมินผลการบริหารจัดการความเสี่ยงอย่างต่อเนื่องในระหว่างการทำงานหรือติดตามประเมินผลเป็นรายครึ่งหรือใช้สองวิธีรวมกัน กรณีพบข้อบกพร่องที่มีสาระสำคัญให้รายงานทันที
- จัดทำรายงานผลการบริหารจัดการความเสี่ยง และเสนอให้หัวหน้าหน่วยงานพิจารณาอย่างน้อยปีละหนึ่งครั้ง
- พิจารณาทบทวนแผนการบริหารจัดการความเสี่ยงสม่ำเสมอ เพื่อให้การบริหารจัดการความเสี่ยงเกิดประสิทธิภาพสูงสุด
- ปฏิบัติงานให้เป็นไปตามหลักเกณฑ์กระทรวงการคลังว่าด้วยมาตรฐานและหลักเกณฑ์ปฏิบัติการบริหารจัดการความเสี่ยงสำหรับหน่วยงานรัฐ พ.ศ.๒๕๖๒

ทั้งนี้ ตั้งแต่บัดนี้เป็นต้นไป

สั่ง ณ วันที่ ๒๕ เดือน ธันวาคม พ.ศ. ๒๕๖๘

(นายถนันทน์ ไกรทอง)
ปลัดเทศบาล ปฏิบัติหน้าที่
นายกเทศมนตรีตำบลเขาทะเล

ชื่อหน่วยงาน เทศบาลตำบลเขาทะเล
กำหนดขอบเขตความรับผิดชอบตามประเด็นยุทธศาสตร์/ข้อบัญญัติ/อื่น ๆ (ถ้ามี)
ประจำปีงบประมาณ พ.ศ.๒๕๖๙

(๓) รหัส ความเสี่ยง	(๔) ยุทธศาสตร์ที่ รับผิดชอบ	(๕) โครงการ/กิจกรรม/ ภารกิจ อปท. ที่สำคัญ	(๖) งบประมาณ (บาท)	(๗) วัตถุประสงค์	(๘) ตัวชี้วัด	(๙) เป้าหมาย
๐๑-๑		การใช้รถยนต์ส่วนบุคคล ของ เทศบาลตำบลเขาทะเล	-	๑. เพื่อให้การใช้รถยนต์ส่วนบุคคล ของเทศบาลตำบลเขาทะเล เป็นไปด้วยความถูกต้องตาม ระเบียบและหนังสือสั่งการที่ กำหนด ๒. เพื่อป้องกันการใช้ทรัพย์สิน ของทางราชการไปใช้ประโยชน์ ส่วนตัว	จัดทำเป็นเอกสารปัจจุบันตาม แบบฟอร์มของกรมฯ กำหนด	ผู้ปฏิบัติหน้าที่สามารถ ปฏิบัติเป็นไปตาม ระเบียบและหนังสือสั่ง การที่กำหนด
๐๑-๒	ยุทธศาสตร์ที่ ๒ ด้าน การส่งเสริมคุณภาพชีวิต	ระบบการแพทย์ฉุกเฉิน เทศบาลตำบลเขาทะเล	๓๖๐,๐๐๐	๑. เพื่อให้บริการด้านการแพทย์ ฉุกเฉินตลอด ๒๔ ชั่วโมง ๒. เพื่อให้ผู้ป่วยฉุกเฉินถึง โรงพยาบาลด้วยความรวดเร็ว และปลอดภัย	๑. บุคลากรมีความเพียงพอต่อ การปฏิบัติงาน ๒. บุคลากรมีความรู้ ความสามารถการแพทย์ ฉุกเฉิน ๓. อุปกรณ์ เครื่องมือ เครื่องใช้ ในการบริการประชาชนมี ความเพียงพอและเหมาะสม ๔. มีการประเมินความพึงพอใจ	การใช้บริการกู้ชีพของ เทศบาลตำบลเขาทะเล ให้บริการประชาชนใน พื้นที่ได้อย่างมีมาตรฐาน เป็นไปตามตัวชี้วัดที่ กำหนด

(๓) รหัส ความเสี่ยง	(๔) ยุทธศาสตร์ที่ รับผิดชอบ	(๕) โครงการ/กิจกรรม/ ภารกิจ อปท. ที่สำคัญ	(๖) งบประมาณ (บาท)	(๗) วัตถุประสงค์	(๘) ตัวชี้วัด	(๙) เป้าหมาย
๐๑-๓	ยุทธศาสตร์ที่ ๖ ด้าน การส่งเสริมศิลป วัฒนธรรม จารีต ประเพณี และภูมิปัญญา ท้องถิ่น	โครงการวันสงกรานต์และ วันผู้สูงอายุ	๑๕๐,๐๐๐	๑. เพื่อส่งเสริมและอนุรักษ์ วัฒนธรรมประเพณีอันดีงามของ ท้องถิ่น ๒. เพื่อให้การเบิกจ่าย งบประมาณเป็นไปอย่างถูกต้อง ตามระเบียบและโปร่งใส	ร้อยละของประชาชนที่เข้า ร่วมโครงการ	ประชาชนในพื้นที่ตำบล เขาทะเลและเจ้าหน้าที่ที่ เกี่ยวข้อง ร่วมงานและ ปฏิบัติงานได้ถูกต้องตาม ระเบียบ
๐๑-๔	ยุทธศาสตร์ที่ ๓ ด้าน การจัดระเบียบชุมชน/ สังคม และการรักษา ความสงบเรียบร้อย	โครงการอบรมให้ความรู้ เกี่ยวกับอัคคีภัย	๒๕,๐๐๐	๑. เพื่อให้กลุ่มเป้าหมายมีความรู้ ความเข้าใจ และทักษะในการใช้ เครื่องมือดับเพลิงเบื้องต้น ๒. เพื่อสร้างความตระหนักและ เตรียมความพร้อมในการเผชิญ เหตุอัคคีภัย	ร้อยละของผู้เข้ารับการอบรม ที่มีความรู้ความเข้าใจเพิ่มขึ้น หลังการอบรม	ประชาชนในพื้นที่ เป้าหมาย มีทักษะและ สามารถปฏิบัติงานหรือ ช่วยเหลือตนเองได้ ถูกต้องเมื่อเกิดเหตุ
๐๑-๕		การดำเนินการตามแผน อัตรากำลัง ๓ ปี		- ๑. เพื่อให้มีบุคลากรปฏิบัติหน้าที่ ครบตามภารกิจงาน ๒. สามารถจัดหาบุคลากรได้ตาม แผนอัตรากำลัง ๓ ปี	จำนวนบุคลากรที่สามารถสรร หาได้ไม่ต่ำกว่าร้อยละ ๘๐ ของแผนอัตรากำลัง ๓ ปี	มีบุคลากรครบตามแผน อัตรากำลัง ๓ ปี
๐๒-๑		การจัดซื้อจัดจ้างและการ บริหารพัสดุภาครัฐ		- เพื่อให้การจัดหาพัสดุมีการ ปฏิบัติที่ถูกต้องครบถ้วน มีความ โปร่งใสสามารถตรวจสอบ ขั้นตอนการจัดซื้อจัดจ้างได้ทุก ขั้นตอน	๑. ผลการติดตามการ ดำเนินการด้านการจัดซื้อจัด จ้างและเอกสารประกอบ เปิดเผยข้อมูลผ่านเว็บไซต์ของ เทศบาลตำบลเขาทะเล ๒.การจัดซื้อจัดจ้างผ่านระบบ e-GP	การจัดซื้อจัดจ้างมีการ ปฏิบัติที่ถูกต้องครบถ้วน มีความโปร่งใส สามารถ ตรวจสอบได้ทุกขั้นตอน

(๓) รหัส ความเสี่ยง	(๔) ยุทธศาสตร์ที่ รับผิดชอบ	(๕) โครงการ/กิจกรรม/ ภารกิจ อปท. ที่สำคัญ	(๖) งบประมาณ (บาท)	(๗) วัตถุประสงค์	(๘) ตัวชี้วัด	(๙) เป้าหมาย
					๓.มีการสรุปผลการจัดซื้อจัดจ้างทุกเดือนและเผยแพร่ในเว็บไซต์ของเทศบาลตำบลเขาทะเล	
๐๒-๒		กระบวนการรับและจ่ายเงินของหน่วยงานผ่านระบบ KTB Corporate Online	-	เพื่อให้การสอบทานกระบวนการรับ-จ่ายเงินของหน่วยงานผ่านระบบ KTB Corporate Online เป็นไปตามระเบียบที่กำหนด	กระบวนการรับ-จ่ายเงินของหน่วยงานผ่านระบบ KTB Corporate Online เป็นไปตามแนวทางที่กรมส่งเสริมการปกครองท้องถิ่นกำหนด	กระบวนการรับ-จ่ายเงินของหน่วยงานผ่านระบบ KTB Corporate Online ไม่มีความผิดพลาด
๐๓-๑	ยุทธศาสตร์ที่ ๑ ด้านการพัฒนาโครงสร้างพื้นฐาน	โครงการก่อสร้างถนนคอนกรีตเสริมเหล็กจำนวน ๑๒ โครงการ	๔,๘๐๐,๐๐๐	เพื่อก่อสร้างงานโครงสร้างพื้นฐานเพื่ออำนวยความสะดวกให้กับประชาชน	งานก่อสร้างโครงสร้างพื้นฐานเป็นไปตามแบบและแล้วเสร็จตามระยะเวลาที่กำหนด	ประชาชนได้รับความสะดวก
๐๓-๒	ยุทธศาสตร์ที่ ๑ ด้านการพัฒนาโครงสร้างพื้นฐาน	การซ่อมแซมและบำรุงรักษาไฟฟ้าสาธารณะ	-	๑. เพื่อให้ระบบไฟฟ้าส่องสว่างสาธารณะใช้งานได้ปกติและทั่วถึง ๒. เพื่อความปลอดภัยในชีวิตและทรัพย์สินของประชาชนและลดอุบัติเหตุบนท้องถนน	ร้อยละของจุดไฟฟ้าสาธารณะที่สามารถใช้งานได้ปกติ	ประชาชนได้รับความสะดวก ปลอดภัย

ลงชื่อ.....

(นายถนันทน์ ไกรทอง)
ปลัดเทศบาล ปฏิบัติหน้าที่
นายกเทศมนตรีตำบลเขาทะเล

ชื่อหน่วยงาน เทศบาลตำบลเขาทะเล
การวิเคราะห์โอกาส ผลกระทบ และการตอบสนองความเสี่ยง
ประจำปีงบประมาณ พ.ศ.๒๕๖๙

รหัส ความเสี่ยง	โครงการ/กิจกรรม/ ภารกิจ อปท. ที่สำคัญ	วัตถุประสงค์	ผู้รับผิดชอบ	ความเสี่ยง	ประเภท ความเสี่ยง	คะแนน โอกาส	คะแนน ผลกระทบ	คะแนน ระดับความ เสี่ยง	วิธีการ ตอบสนอง ความเสี่ยง
๐๑-๑	การใช้รถยนต์ส่วนบุคคลของ เทศบาลตำบลเขาทะเล	๑. เพื่อให้การใช้รถยนต์ ส่วนบุคคลของเทศบาล ตำบลเขาทะเล เป็นไป ด้วยความถูกต้องตาม ระเบียบและหนังสือสั่ง การที่กำหนด ๒. เพื่อป้องกันการใช้ ทรัพย์สินของทาง ราชการไปใช้ประโยชน์ ส่วนตัว	สำนักปลัด	การลงข้อมูลการใช้รถ ส่วนบุคคลไม่เป็นไปตาม ระเบียบที่กำหนด	ด้านการ ดำเนินงาน	๔	๓	๑๒	ต้องเฝ้าระวัง
๐๑-๒	ระบบการแพทย์ฉุกเฉิน เทศบาลตำบลเขาทะเล	๑. เพื่อให้บริการด้าน การแพทย์ฉุกเฉินตลอด ๒๔ ชั่วโมง ๒. เพื่อให้ผู้ป่วยฉุกเฉินถึง โรงพยาบาลด้วยความ รวดเร็วและปลอดภัย	สำนักปลัด	การให้ บริการด้าน การแพทย์ฉุกเฉินล่าช้า หรือไม่เป็นไปตามมาตรฐาน และบุคลากรปฏิบัติหน้าที่ ไม่ถูกต้องตามระเบียบหรือ ข้อกำหนดของสถาบัน การแพทย์ฉุกเฉินแห่งชาติ	ด้านการ ปฏิบัติตาม กฎระเบียบ หรือ ข้อกำหนด ที่เกี่ยวข้อง	๔	๓	๙	ต้องเฝ้าระวัง

รหัส ความเสี่ยง	โครงการ/กิจกรรม/ ภารกิจ อปท. ที่สำคัญ	วัตถุประสงค์	ผู้รับผิดชอบ	ความเสี่ยง	ประเภท ความเสี่ยง	คะแนน โอกาส	คะแนน ผลกระทบ	คะแนน ระดับความ เสี่ยง	วิธีการ ตอบสนอง ความเสี่ยง
๐๑-๓	โครงการวันสงกรานต์และ วันผู้สูงอายุ	๑. เพื่อส่งเสริมและ อนุรักษ์ วัฒนธรรม ประเพณีอันดีงามของ ท้องถิ่น ๒. เพื่อให้การเบิกจ่าย งบประมาณเป็นไปอย่าง ถูกต้องตามระเบียบและ โปร่งใส	สำนักปลัด	การเบิกจ่ายไม่เป็นไป ตามระเบียบ	ด้านการ ปฏิบัติตาม กฎระเบียบ หรือ ข้อกำหนด ที่เกี่ยวข้อง				
๐๑-๔	โครงการอบรมให้ความรู้ เกี่ยวกับอัคคีภัย	๑. เพื่อให้กลุ่มเป้าหมาย มีความรู้ ความเข้าใจ และทักษะในการใช้ เครื่องมือดับเพลิง เบื้องต้น ๒. เพื่อสร้างความ ตระหนักและเตรียม ความพร้อมในการเผชิญ เหตุอัคคีภัย	สำนักปลัด	กลุ่มเป้าหมายร่วมงาน น้อยกว่าเป้าหมาย	ด้านการ ดำเนินงาน				

รหัสความเสี่ยง	โครงการ/กิจกรรม/ภารกิจ อปท. ที่สำคัญ	วัตถุประสงค์	ผู้รับผิดชอบ	ความเสี่ยง	ประเภทความเสี่ยง	คะแนนโอกาส	คะแนนผลกระทบ	คะแนนระดับความเสี่ยง	วิธีการตอบสนองความเสี่ยง
๐๑-๕	การดำเนินการตามแผนอัตรากำลัง ๓ ปี	๑. เพื่อให้มีบุคลากรปฏิบัติหน้าที่ครบตามภารกิจงาน ๒. สามารถจัดหาบุคลากรได้ตามแผนอัตรากำลัง ๓ ปี	สำนักปลัด	การสรรหาบุคลากรไม่เป็นไปตามแผนที่กำหนด	ด้านการดำเนินงาน	๓	๓	๙	ควบคุมปกติ
๐๒-๑	การจัดซื้อจัดจ้างและการบริหารพัสดุภาครัฐ	เพื่อให้การจัดหาพัสดุมีการปฏิบัติที่ถูกต้องครบถ้วน มีความโปร่งใสสามารถตรวจสอบขั้นตอนการจัดซื้อจัดจ้างได้ทุกขั้นตอน	กองคลัง	การบริหารสัญญาที่ดี	ด้านการปฏิบัติตามกฎระเบียบหรือข้อกำหนดที่เกี่ยวข้อง	๔	๔	๑๖	ต้องเฝ้าระวัง
๐๒-๒	กระบวนการรับและจ่ายเงินของหน่วยงานผ่านระบบ KTB Corporate Online	เพื่อให้การสอบทานกระบวนการรับ-จ่ายเงินของหน่วยงานผ่านระบบ KTB Corporate Online เป็นไปตามระเบียบที่กำหนด	กองคลัง	ความผิดพลาดของระบบหรือการบันทึกข้อมูล	ด้านการดำเนินงาน	๓	๓	๙	ควบคุมปกติ
๐๓-๑	โครงการก่อสร้างถนนคอนกรีตเสริมเหล็ก จำนวน ๑๒ โครงการ	เพื่อก่อสร้างงานโครงสร้างพื้นฐานเพื่ออำนวยความสะดวกให้กับประชาชน	กองช่าง	๑. บุคลากรไม่เพียงพอต่อการควบคุมงาน ๒. การส่งมอบงานล่าช้ากว่าสัญญา	ด้านการดำเนินงาน	๔	๓	๑๒	ต้องเฝ้าระวัง

รหัส ความเสี่ยง	โครงการ/กิจกรรม/ ภารกิจ อปท. ที่สำคัญ	วัตถุประสงค์	ผู้รับผิดชอบ	ความเสี่ยง	ประเภท ความเสี่ยง	คะแนน โอกาส	คะแนน ผลกระทบ	คะแนน ระดับความ เสี่ยง	วิธีการ ตอบสนอง ความเสี่ยง
๐๓-๒	การซ่อมแซมและบำรุงรักษา ไฟฟ้าสาธารณะ	๑. เพื่อให้ระบบไฟฟ้า ส่องสว่างสาธารณะใช้ งานได้ปกติและทั่วถึง ๒. เพื่อความปลอดภัยใน ชีวิตและทรัพย์สินของ ประชาชน และ ลด อุบัติเหตุบนท้องถนน	กองช่าง	การซ่อมแซมไม่ทั่วถึง ล่าช้า	ด้านการ ดำเนินงาน	๓	๓	๙	ควบคุมปกติ

ลงชื่อ



(นายถนันทร์ ไกรทอง)
ปลัดเทศบาล ปฏิบัติหน้าที่
นายกเทศมนตรีตำบลเขาทะลุ

ชื่อหน่วยงาน เทศบาลตำบลเขาทะเล
รายงานการจัดทำแผนบริหารจัดการความเสี่ยง
ประจำปีงบประมาณ พ.ศ.๒๕๖๙

รหัสความเสี่ยง	โครงการ/กิจกรรม/ภารกิจ อปท. ที่สำคัญ	ความเสี่ยง	วิธีการตอบสนองความเสี่ยง	ผู้รับผิดชอบ	วิธีการจัดการความเสี่ยง	ตัวชี้วัด	ระยะเวลาดำเนินการ	วิธีการติดตามและการรายงาน
๐๑-๑	การใช้รถยนต์ส่วนบุคคลของ เทศบาลตำบลเขาทะเล	การลงข้อมูลการใช้รถส่วนบุคคลไม่เป็นไปตามระเบียบที่กำหนด	ต้องเฝ้าระวัง	สำนักปลัด	๑.กำหนดให้บันทึกข้อมูลการใช้รถยนต์ส่วนบุคคลตามแบบที่ ระเบียบฯ กำหนดในทุกครั้งที่มีการใช้รถ ๒. มีคำสั่งกำหนดผู้รับผิดชอบและผู้ควบคุมรถยนต์ส่วนบุคคลให้ชัดเจน	การใช้รถยนต์ส่วนบุคคลถูกต้องเป็นไปตามระเบียบฯ ร้อยละ ๑๐๐	ต.ค.๖๘ ถึง ก.ย.๖๙	๑. การสอบถามข้อมูลการใช้รถส่วนบุคคลตามระเบียบที่กำหนด ๒. ตรวจสอบคำสั่งแต่งตั้งเจ้าหน้าที่ผู้รับผิดชอบและผู้ควบคุมรถยนต์ส่วนบุคคล
๐๑-๒	ระบบการแพทย์ฉุกเฉินเทศบาลตำบลเขาทะเล	การให้บริการด้านการแพทย์ฉุกเฉินล่าช้าหรือไม่เป็นไปตามมาตรฐาน และบุคลากรปฏิบัติหน้าที่ไม่ถูกต้องตามระเบียบหรือข้อกำหนดของสถาบันการแพทย์ฉุกเฉินแห่งชาติ	ต้องเฝ้าระวัง	สำนักปลัด	ส่งพนักงานเข้าร่วมฝึกอบรมเพื่อให้เข้าใจถึงบทบาทและหน้าที่ของพนักงานกู้ชีพตามระเบียบและข้อกำหนดตามกฎหมาย	๑.บุคลากรมีความเพียงพอต่อการปฏิบัติงาน ๒.บุคลากรมีความรู้ความสามารถทางการแพทย์ฉุกเฉิน ๓.อุปกรณ์ เครื่องมือ เครื่องใช้ในการบริการประชาชนมีความเพียงพอและเหมาะสม	ต.ค.๖๘ ถึง ก.ย.๖๙	รายงานผลการให้บริการประชาชนในพื้นที่เทศบาลตำบลเขาทะเลต่อผู้บังคับบัญชา

รหัส ความ เสี่ยง	โครงการ/กิจกรรม/ ภารกิจ อปท. ที่สำคัญ	ความเสี่ยง	วิธีการ ตอบสนอง ความเสี่ยง	ผู้รับผิดชอบ	วิธีการจัดการความเสี่ยง	ตัวชี้วัด	ระยะเวลา ดำเนินการ	วิธีการติดตามและ การรายงาน
						๔.มีการประเมินความ พึงพอใจ		
๐๑-๓	โครงการวันสงกรานต์ และวันผู้สูงอายุ	การเบิกจ่ายไม่เป็นไปตาม ระเบียบ	ควบคุมปกติ	สำนักปลัด	ตรวจสอบโครงการ กิจกรรมต่าง ๆ ใน โครงการให้สอดคล้องกับ ระเบียบที่เบิกจ่าย	ร้อยละของประชาชน ที่เข้าร่วมโครงการ	เม.ย.๖๙	ก่อนการจัดซื้อ จัด จ้างทำการตรวจสอบ รายการให้ถูกต้อง ตามระเบียบ
๐๑-๔	โครงการอบรมให้ ความรู้เกี่ยวกับอัคคีภัย	กลุ่มเป้าหมายร่วมงาน น้อยกว่าเป้าหมาย	ควบคุมปกติ	สำนักปลัด	ตรวจสอบโครงการ กิจกรรมต่าง ๆ ใน โครงการให้สอดคล้องกับ ระเบียบที่เบิกจ่าย	ร้อยละของผู้เข้ารับ การอบรมที่มีความรู้ ความเข้าใจเพิ่มขึ้นหลัง การอบรม	พ.ค.๖๙	ก่อนการจัดซื้อ จัด จ้างทำการตรวจสอบ รายการให้ถูกต้อง ตามระเบียบ
๐๑-๕	การดำเนินการตาม แผนอัตรากำลัง ๓ ปี	การสรรหาบุคลากรไม่ เป็นไปตามแผนที่กำหนด	ควบคุมปกติ	สำนักปลัด	๑.ประกาศรับโอน/ย้าย ๒.ขอใช้บัญชีผู้สอบแข่งขัน ได้ ๓.จ้างเหมาช่วยงานใน ตำแหน่งที่ขาดแคลน	จำนวนบุคลากรที่ สามารถสรรหาได้ไม่ต่ำ กว่าร้อยละ ๘๐ ของ แผนอัตรากำลัง ๓ ปี	ต.ค.๖๘ ถึง ก.ย.๖๙	จำนวนข้าราชการ เต็มตามกรอบแผน อัตรากำลัง ๓ ปี

รหัสความเสี่ยง	โครงการ/กิจกรรม/ภารกิจ อปท. ที่สำคัญ	ความเสี่ยง	วิธีการตอบสนองความเสี่ยง	ผู้รับผิดชอบ	วิธีการจัดการความเสี่ยง	ตัวชี้วัด	ระยะเวลาดำเนินการ	วิธีการติดตามและการรายงาน
๐๒-๑	การจัดซื้อจัดจ้างและการบริหารพัสดุภาครัฐ	-การจัดทำเอกสารล่าช้า -ปริมาณงานมีจำนวนมาก -หนังสือสั่งการมีการเปลี่ยนแปลงอยู่บ่อยครั้ง	ต้องเฝ้าระวัง	กองคลัง	ปฏิบัติให้เป็นไปตามระเบียบกระทรวงการคลังว่าด้วยการจัดซื้อจัดจ้างและการบริหารพัสดุภาครัฐ พ.ศ.๒๕๖๐ และหนังสือสั่งการที่เกี่ยวข้อง	๑.ผลการติดตามการดำเนินการด้านการจัดซื้อจัดจ้างและเอกสารประกอบเปิดเผยข้อมูลผ่านเว็บไซต์ของเทศบาลตำบลเขาทะลุ ๒.การจัดซื้อจัดจ้างผ่านระบบ e-GP ๓.มีการสรุปผลการจัดซื้อจัดจ้างทุกเดือนและเผยแพร่ในเว็บไซต์ของเทศบาลตำบลเขาทะลุ	ต.ค.๖๘ ถึง ก.ย.๖๙	จัดทำรายงานผลการจัดซื้อจัดจ้างและการบริหารพัสดุให้ผู้บังคับบัญชาทราบ
๐๒-๒	กระบวนการรับและจ่ายเงินของหน่วยงานผ่านระบบ KTB Corporate Online	ความผิดพลาดของระบบหรือการบันทึกข้อมูล	ควบคุมปกติ	กองคลัง	๑.ทำคำสั่งมอบหมายผู้มีสิทธิเข้าใช้งานระบบ KTB Corporate Online ๒.เปลี่ยนรหัสผู้ใช้งานทุก ๆ ๓ เดือน ๓.เปลี่ยนคำสั่งผู้มีสิทธิเข้าใช้งานระบบ KTB Corporate Online ทุกครั้ง ที่มีการโอนย้าย	กระบวนการรับ-จ่ายเงินของหน่วยงานผ่านระบบ KTB Corporate Online เป็นไปตามแนวทางที่กรมส่งเสริมการปกครองท้องถิ่นกำหนด	ต.ค.๖๘ ถึง ก.ย.๖๙	การตรวจสอบคำสั่งผู้มีสิทธิใช้งานระบบ KTB Corporate Online และการใช้งานในระบบอย่างสม่ำเสมอ

รหัส ความ เสี่ยง	โครงการ/กิจกรรม/ ภารกิจ อปท. ที่สำคัญ	ความเสี่ยง	วิธีการ ตอบสนอง ความเสี่ยง	ผู้รับผิดชอบ	วิธีการจัดการความเสี่ยง	ตัวชี้วัด	ระยะเวลา ดำเนินการ	วิธีการติดตามและ การรายงาน
๐๓-๑	โครงการก่อสร้างถนน คอนกรีตเสริมเหล็ก จำนวน ๑๒ โครงการ	๑. บุคลากรไม่เพียงพอต่อ การควบคุมงาน ๒. การส่งมอบงานล่าช้า กว่าสัญญา	ต้องเฝ้าระวัง	กองช่าง	๑. ช่างควบคุมงานต้องทำ การตรวจสอบและควบคุม งานทุกวัน ๒. สรรหาบุคลากรที่มี ความรู้ เฉพาะมาช่วย ดำเนินการ	งานก่อสร้างโครงสร้าง พื้นฐานเป็นไปตาม แบบและแล้วเสร็จตาม ระยะเวลาที่กำหนด	ต.ค.๖๘ ถึง ก.ย.๖๙	- ติดตามผลการ ปฏิบัติงาน - รายงานผลให้ ผู้บริหารทราบทุก ขั้นตอน
๐๓-๒	การซ่อมแซมและ บำรุงรักษาไฟฟ้า สาธารณะ	การซ่อมแซมไม่ทั่วถึงล่าช้า	ควบคุมปกติ	กองช่าง	๑. ออกสำรวจตรวจตรา ไฟฟ้าสาธารณะตาม แผนงาน	ร้อยละของจุดไฟฟ้า สาธารณะที่สามารถใช้ งานได้ปกติ	ต.ค.๖๘ ถึง ก.ย.๖๙	- ติดตามผลการ ปฏิบัติงานจากการ แจ้ง ซ'อม ของ ประชาชน และ แผนการซ่อมบำรุง - จัดทำสรุปรายงาน ผลการซ่อมแซมและ บำรุงรักษาไฟฟ้า สาธารณะเสนอต่อ ผู้บริหารทราบเป็น รายเดือน หรือตาม รอบที่กำหนด

ลงชื่อ

(นายถนันทน์ ไกรทอง)

ปลัดเทศบาล ปฏิบัติหน้าที่

นายกเทศมนตรีตำบลเขาทะลุ