

แผนยุทธศาสตร์การพัฒนา

(พ.ศ. ๒๕๕๘ – ๒๕๖๒)



ของ

องค์การบริหารส่วนตำบลเขาทะเล

อำเภอสวี จังหวัดชุมพร

สารบัญ

ชื่อเรื่อง	หน้า
บทที่ ๑ บทนำ	๑
บทที่ ๒ สภาพทั่วไป และข้อมูลพื้นฐานที่สำคัญขององค์กรปกครองส่วนท้องถิ่น	๓
บทที่ ๓ แผนยุทธศาสตร์ของ อบต.เขาทะเล (พ.ศ. ๒๕๕๘ – ๒๕๖๒)	๑๓
- ยุทธศาสตร์ที่สำคัญของชาติ	๑๓
- การวิเคราะห์ศักยภาพการพัฒนาท้องถิ่น	
- วิสัยทัศน์ (Vision) พันธกิจ (Mission)	
- ความเชื่อมโยงยุทธศาสตร์จังหวัดกับยุทธศาสตร์การพัฒนาของ อบต. พร้อมรูปประกอบ	
- แผนที่ยุทธศาสตร์	
บทที่ ๔ รายละเอียดแผนยุทธศาสตร์การพัฒนาของ อบต.เขาทะเล พ.ศ. ๒๕๕๘ – ๒๕๖๒	
- ประเด็นยุทธศาสตร์	
- รายละเอียดแผนยุทธศาสตร์	
ภาคผนวก	
- สำเนาประกาศแผนยุทธศาสตร์การพัฒนา (พ.ศ. ๒๕๕๘ – ๒๕๖๒)	

บทที่ ๑

บทนำ

องค์การบริหารส่วนตำบลเป็นหน่วยบริหารราชการส่วนท้องถิ่น ตามรัฐธรรมนูญแห่งราชอาณาจักรไทย พุทธศักราช ๒๕๕๐ บทบาท อำนาจหน้าที่ และความรับผิดชอบมีความเป็นอิสระพอสมควร ความสำคัญในรัฐธรรมนูญฉบับปัจจุบัน ให้ความสำคัญกับการกระจายอำนาจให้แก่องค์กรปกครองส่วนท้องถิ่น โดยกำหนดกรอบความเป็นอิสระในการกำหนดนโยบายที่จะดำเนินการบริหารด้านต่าง ๆ ตามอำนาจหน้าที่ของตนเอง ประกอบกับพระราชบัญญัติกำหนดแผนและขั้นตอนการกระจายอำนาจให้แก่องค์กรปกครองส่วนท้องถิ่น พ.ศ.๒๕๕๒ โดยถ่ายโอนภารกิจในการให้บริการสาธารณะที่จำเป็น และรายได้ที่รัฐจัดเก็บให้แก่องค์กรปกครองส่วนท้องถิ่นเพิ่มขึ้น การดำเนินการบริการขององค์กรปกครองส่วนท้องถิ่นทุก ๆ ด้าน ให้เกิดประโยชน์สูงสุด มีความโปร่งใส สามารถตรวจสอบได้ทุกขั้นตอน การวางแผนในการดำเนินการบริหารจึงเป็นกลไกที่สำคัญ ที่ทำให้การบริหารเป็นรูปแบบและมีทิศทาง การกำหนดยุทธศาสตร์การพัฒนาระดับท้องถิ่นที่มีประสิทธิภาพ จะส่งผลให้ องค์การบริหารส่วนตำบลสามารถดำเนินการบริหารเป็นไปอย่างมีประสิทธิภาพ แก้ปัญหาได้ถูกจุด อันเกิดประโยชน์แก่ส่วนรวม และทำให้บรรลุตามความมุ่งหมาย

๑.๑ ลักษณะของแผนยุทธศาสตร์การพัฒนา

แผนยุทธศาสตร์การพัฒนา เป็นแผนพัฒนาเศรษฐกิจและสังคมขององค์กรปกครองส่วนท้องถิ่น ที่ได้กำหนดแผนยุทธศาสตร์และแนวทางในการพัฒนา เป็นการแสดงถึงวิสัยทัศน์ พันธกิจ และจุดมุ่งหมายที่จะดำเนินการพัฒนาในอนาคต โดยแผนดังกล่าวสอดคล้องกับแผนเศรษฐกิจและสังคมแห่งชาติ แผนพัฒนาจังหวัด แผนพัฒนาอำเภอ และนโยบายในการพัฒนาท้องถิ่น

๑.๒ วัตถุประสงค์ของการจัดทำแผนยุทธศาสตร์การพัฒนา

การวางแผนยุทธศาสตร์การพัฒนาขององค์กรปกครองส่วนท้องถิ่น เป็นกระบวนการกำหนดทิศทางการพัฒนาในอนาคตขององค์กร โดยกำหนดสถานะสภาพความต้องการและแนวทางในการดำเนินการ เพื่อให้บรรลุเป้าหมาย บนพื้นฐานของการรวบรวมข้อมูล การวิเคราะห์ข้อมูลอย่างเป็นระบบ สอดคล้องกับศักยภาพ ปัญหาและความต้องการของชุมชน เพื่อให้การดำเนินการตามข้อกำหนดต่าง ๆ บรรลุตามเป้าหมาย โดยสามารถแก้ไขปัญหาและสามารถตอบสนองความต้องการของชุมชน ครอบคลุมทุกด้าน องค์การบริหารส่วนตำบลเขาทะเล จึงจัดทำแผนยุทธศาสตร์การพัฒนาขึ้น

๑.๓ ขั้นตอนในการจัดทำแผนยุทธศาสตร์การพัฒนา

ระเบียบกระทรวงมหาดไทยว่าด้วยการจัดทำแผนพัฒนาขององค์กรปกครองส่วนท้องถิ่น พ.ศ. ๒๕๔๘ หมวด ๓ ข้อ ๑๖ ได้กำหนดขั้นตอนในการจัดทำแผนยุทธศาสตร์การพัฒนา ไว้ดังนี้

๑. คณะกรรมการพัฒนาท้องถิ่นจัดประชุมประชาคมท้องถิ่น ส่วนราชการและรัฐวิสาหกิจที่เกี่ยวข้อง เพื่อแจ้งแนวทางการพัฒนาท้องถิ่น รับทราบปัญหา ความต้องการ ประเด็นการพัฒนา และประเด็นที่เกี่ยวข้องตลอดจนความช่วยเหลือทางวิชาการ และแนวทางปฏิบัติที่เหมาะสมกับสภาพพื้นที่ เพื่อนำมากำหนดแนวทางการจัดทำแผนยุทธศาสตร์การพัฒนา โดยให้นำข้อมูลพื้นฐานในการพัฒนาจากหน่วยงานต่างๆ และข้อมูลในแผนชุมชนมาพิจารณาประกอบการจัดทำแผนยุทธศาสตร์การพัฒนา

๒. คณะกรรมการสนับสนุนการจัดทำแผนพัฒนาท้องถิ่น รวบรวมแนวทางและข้อมูล นำมาวิเคราะห์เพื่อจัดทำร่างแผนยุทธศาสตร์การพัฒนาแล้วเสนอคณะกรรมการพัฒนาท้องถิ่น

๓. คณะกรรมการพัฒนาท้องถิ่นพิจารณาร่างแผนยุทธศาสตร์การพัฒนา เพื่อเสนอผู้บริหารท้องถิ่น

๔. ผู้บริหารท้องถิ่นพิจารณาอนุมัติร่างแผนยุทธศาสตร์การพัฒนา และประกาศใช้แผนยุทธศาสตร์การพัฒนา

สำหรับองค์การบริหารส่วนตำบลให้ผู้บริหารท้องถิ่นเสนอร่างแผนยุทธศาสตร์การพัฒนาคู่ต่อสภาองค์การบริหารส่วนตำบลเพื่อให้ความเห็นชอบก่อน แล้วผู้บริหารท้องถิ่นจึงพิจารณาอนุมัติและประกาศใช้แผนยุทธศาสตร์การพัฒนาต่อไป

๑.๔ ประโยชน์ของการจัดทำแผนยุทธศาสตร์การพัฒนา

- ๑. ท้องถิ่นมีจุดมุ่งหมายและแนวทางการพัฒนาที่ชัดเจน
- ๒. ท้องถิ่นสามารถจัดสรรและบริหารทรัพยากรที่มีอยู่ได้อย่างมีประสิทธิภาพ
- ๓. ผู้บริหาร บริหารจัดการได้อย่างเหมาะสม และสอดคล้องกับความต้องการของชุมชนอย่างมีประสิทธิภาพ
- ๔. แนวทางพัฒนาเป็นการประสานความร่วมมือระหว่างองค์กรต่าง ๆ ทั้งภาครัฐและเอกชน และมีชุมชนมีส่วนร่วมในการกำหนดแนวทางการพัฒนา
- ๕. สามารถกำกับดูแล ติดตาม และประเมินผลการพัฒนาได้

ยุทธศาสตร์การพัฒนาขององค์การบริหารส่วนตำบลเขาทะเล เป็น การกำหนดทิศทางในการพัฒนาระยะ ๕ ปี (พ.ศ. ๒๕๕๘ - ๒๕๖๒) ภายใต้การมีส่วนร่วมของประชาคม เพื่อเป็นทิศทางในการพัฒนา ที่ทำให้การดำรงชีวิตของประชาชนมีความสุข มีความเป็นอยู่ที่ดีขึ้น แต่สิ่งเหล่านี้จะบรรลุตามเป้าหมายได้ต้องอาศัยความร่วมมือร่วมใจจากทุก ๆ ฝ่าย ในการที่จะนำแผนยุทธศาสตร์ไปปฏิบัติอย่างมีระบบ

.....

บทที่ ๒

สภาพทั่วไปและข้อมูลพื้นฐานขององค์กรปกครองส่วนท้องถิ่น

๒.๑ ข้อมูลเกี่ยวกับที่ตั้ง อาณาเขต เขตการปกครอง ประชากร การศึกษา สาธารณสุข ความปลอดภัยในชีวิตและทรัพย์สิน และทรัพยากรธรรมชาติ

๒.๑.๑ ที่ตั้ง

ทิศเหนือ ติดต่อกับตำบลทุ่งระยะ ทิศใต้ ติดต่อกับตำบลเขาค่าย
 ทิศตะวันออก ติดต่อกับตำบลนาสัก ทิศตะวันตก ติดต่อกับอำเภอละอุ่น จังหวัดระนอง
 ตำบลเขาทะเลตั้งอยู่ทางทิศตะวันตกเฉียงใต้ของอำเภอสวีห่างจากตัวอำเภอ ๓๕ กิโลเมตร ระยะห่างจากตัว
 จังหวัด ๘๕ กิโลเมตร

๒.๑.๒ เนื้อที่และคุณภาพดิน

องค์การบริหารส่วนตำบลเขาทะเล มีเนื้อที่โดยประมาณ ๖๙.๐๑ ตารางกิโลเมตร ๔๒,๕๐๘ ไร่

๒.๑.๓ ภูมิประเทศ

องค์การบริหารส่วนตำบลเขาทะเล มีสภาพพื้นที่ส่วนใหญ่เป็นที่ราบเชิงเขาและมีแนวป่าซึ่งมีสภาพสมบูรณ์ และเป็นต้นแม่น้ำสายสำคัญของอำเภอสวี คือแม่น้ำสวีหนุ่มและพื้นที่บางส่วนเป็นเชิงเขา

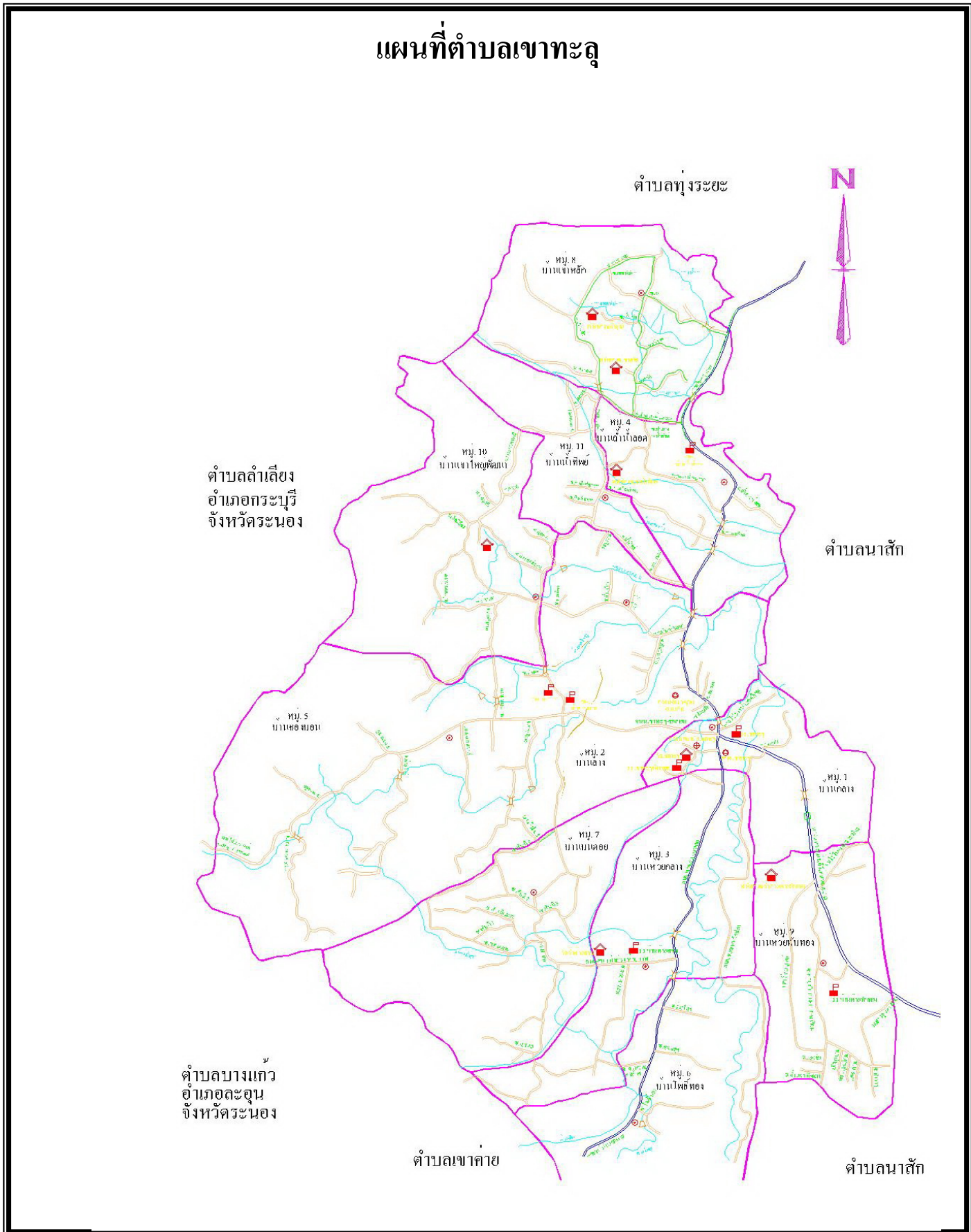
๒.๑.๔ จำนวนหมู่บ้าน ๑๑ หมู่บ้าน

ในตำบลเขาทะเลมีหมู่บ้านในเขตองค์การบริหารส่วนตำบลทั้งหมด จำนวน ๑๑ หมู่บ้าน
 จำนวนหมู่บ้านในเขต อบต. เต็มทั้งหมู่บ้าน ๑๑ หมู่บ้าน ได้แก่หมู่ที่ ๑ - ๑๑
 จำนวนหมู่บ้านในเขต อบต. บางส่วน ไม่มี

หมู่ที่	ชื่อหมู่บ้าน	จำนวน ครัวเรือน	จำนวนประชากร(คน)		
			ชาย	หญิง	รวม
๑	บ้านกลาง	๓๗๘	๒๗๕	๒๖๘	๕๔๓
๒	บ้านล่าง	๓๗๓	๒๕๗	๒๔๑	๔๙๘
๓	บ้านห้วยกลาง	๔๐๐	๔๖๑	๔๘๒	๙๔๓
๔	บ้านถ้ำน้ำลอด	๒๙๐	๓๖๑	๓๔๐	๗๐๑
๕	บ้านช่องบอน	๓๖๙	๕๐๐	๕๔๙	๑,๐๔๙
๖	บ้านโพธิ์ทอง	๒๐๑	๒๒๑	๑๙๐	๔๑๑
๗	บ้านบนดอย	๓๘๐	๔๓๔	๓๙๔	๘๒๘
๘	บ้านเขาหลัก	๒๓๓	๓๒๙	๒๙๔	๖๒๓
๙	บ้านห้วยทับทอง	๑๙๙	๓๐๐	๓๐๔	๖๐๔
๑๐	บ้านเขาใหญ่พัฒนา	๑๙๒	๒๘๑	๒๘๘	๕๖๙
๑๑	บ้านน้ำทิพย์	๒๐๑	๒๔๔	๒๕๔	๔๙๘
รวม		๓,๒๑๖	๓,๖๖๓	๓,๖๐๔	๗,๒๖๗

ที่มา : ข้อมูล ณ เดือนพฤษภาคม ๒๕๕๗ จากทะเบียนราษฎรอำเภอสวี

ภาพแสดงแผนที่โดยสังเขปของตำบลเขาทะลุ



๒.๑.๕ รายชื่อผู้ใหญ่บ้านและสมาชิกสภาองค์การบริหารส่วนตำบลเขาทะเล

หมู่ที่	ชื่อหมู่บ้าน	ชื่อผู้ใหญ่บ้าน	ชื่อสมาชิกสภา องค์การบริหารส่วนตำบล
๑	บ้านกลาง	นายนพดล เกิดเขาทะเล	๑. นายชำนาญ น้อยดำ ๒. นางสุพิศชญา พงษ์สถิตย์
๒	บ้านล่าง	นายมนตรี ภู่กาญจนเดช	๑. สอ.เอนก มงคลเคหา ๒. นายแสวง พนมใส
๓	บ้านห้วยกลาง	นายสุทธิพงศ์ เตียววานิชย์	๑. นายศราวุธ ศรีนวล ๒. นายวรราชัย ตันดี
๔	บ้านถ้ำน้ำลอด	นายประสิทธิ์ ภู่พรม	๑. นายสำเภา ศรีบุผา ๒. นายนิเวศน์ โตพะไล
๕	บ้านช่องบอน	นายอนันต์ สงค์ประเสริฐ	๑. นายบรรพต นิลเวช ๒. นายศิริฤกษ์ ทองเรือง
๖	บ้านโพธิ์ทอง	นายสมโภชน์ สุขแก้ว	๑. นายเรืองเดช โตพูนพิน ๒. นายอำมรงค์ หนูยงค์
๗	บ้านบนดอย	นายประเสริฐ ภัคดี	๑. นายอุดม ม่วงศรี ๒. นายวันชัย พรหมกัณฑ์
๘	บ้านเขาหลัก	นายสันติ ใจรักษ์	๑. นายชัยยัญญ บุษย์ม ๒. นายจักรี ปานแก้ว
๙	บ้านห้วยทับทอง	นายณรงค์ บุญมี	๑. นายวิชาญ เฟื่องฟู ๒. นายประดิษฐ์ ดิษฐเดช
๑๐	บ้านเขาใหญ่พัฒนา	นายชัชวาลย์ วงษ์ประเสริฐ	๑. นายบัวล็บ บุญลา ๒. นายอุทัย บุญเชิด
๑๑	บ้านน้ำทิพย์	นายประดิษฐ์ พูลเพิ่ม	๑. นายชาญชัย ศรียาภัย ๒. นายเผชญิ วิชัยดิษฐ์

๒.๑.๖ รายชื่อผู้บริหารและเลขานุการนายกองค์การบริหารส่วนตำบลเขาทะเล

๑. นายพนม เพชรจร นายกองค้การบริหารส่วนตำบลเขาทะเล
๒. นายทิวา ปานจันทร์ รองนายกองค์การบริหารส่วนตำบลเขาทะเล
๓. นายวิรุณ นิยะกิจ รองนายกองค์การบริหารส่วนตำบลเขาทะเล
๔. นางสนธยา บัวสงค์ เลขานุการนายกองค์การบริหารส่วนตำบลเขาทะเล

๒.๑.๗ ประชากร

ประชากรทั้งสิ้น ๗,๒๖๗ คน แยกเป็นชาย ๓,๖๖๓ คน แยกเป็นหญิง ๓,๖๐๔ คน มีความหนาแน่นเฉลี่ย ๓๒ คน/ตารางกิโลเมตร ๓,๒๑๖ ครั้งเรือน

๒.๑.๘ สภาพทางเศรษฐกิจ

๒.๑.๘.๑ อาชีพ

- ๑) ทำสวนกาแฟ และสวนผลไม้ เช่น ทุเรียน ลองกอง เงาะ มังคุด เป็นต้น
- ๒) รับจ้างทั่วไป
- ๓) ค้าขาย

๒.๑.๘.๒ รายได้ของประชากรต่อครัวเรือน เฉลี่ย ๒๖,๐๐๐ บาท/คน ต่อปี

๒.๑.๘.๓ หน่วยธุรกิจในพื้นที่ อบต.

- ปิมน้ำมันและก๊าซ ๕ แห่ง - ร้านขายของชำ ๕๙ แห่ง
- ศูนย์สาธิตการตลาด ๒ แห่ง - โรงสีกาแฟ ๕๐ แห่ง

๒.๑.๘.๔ สถาบันเกษตรกร

- กลุ่มเกษตรกรทำสวนเขาทะเล ๑ กลุ่ม - กลุ่มอาชีพ ๒๕ กลุ่ม
- กลุ่มธนาคารหมู่บ้าน ๔ กลุ่ม - กลุ่มออมทรัพย์ ๖ กลุ่ม
- กองทุนหมู่บ้าน ๑๑ กองทุน - เครดิตยูเนียน ๑ กลุ่ม

๒.๑.๙ สภาพทางสังคม

๒.๑.๙.๑ การศึกษา

- โรงเรียนประถมศึกษา ๓ แห่ง - หอกระจายข่าว ๔ แห่ง
- โรงเรียนมัธยมศึกษา ๑ แห่ง - ศูนย์พัฒนาเด็กเล็ก ๒ แห่ง
- ที่อ่านหนังสือพิมพ์ประจำหมู่บ้าน ๒ แห่ง - เสียงตามสาย ๗ แห่ง

๒.๑.๙.๒ สถาบันและองค์กรทางศาสนา

- วัด ๒ แห่ง
- สำนักสงฆ์ ๕ แห่ง

๒.๑.๙.๓ สาธารณสุข

- สถานีอนามัยประจำตำบล ๑ แห่ง
- สถานพยาบาลเอกชน ๓ แห่ง
- ร้านขายยาแผนปัจจุบัน ๓ แห่ง
- อัตรามีและใช้ส้วมราดน้ำร้อยละ ๑๐๐

๒.๑.๙.๔ ความปลอดภัยในชีวิตและทรัพย์สิน

- สถานีตำรวจภูธร ๑ แห่ง
- ที่ทำการตำรวจชุมชนตำบล ๑ แห่ง
- ศูนย์ป้องกันภัยฝ่ายพลเรือน ๑ แห่ง

๒.๑.๑๐ การบริการพื้นฐาน

๒.๑.๑๐.๑ การคมนาคม

- ทางบก มีถนนสายที่สำคัญ ๔ สาย ได้แก่
 - ๑) เขาทะเล-เขาปีบ
 - ๒) เขาทะเล-เขาค่าย
 - ๓) เขาทะเล-บ้านน้ำฉา
 - ๔) เขาทะเล-บ้านช่องบอน
- ทางน้ำ มีแม่น้ำ/คลองที่สำคัญ ๔ สาย ได้แก่
 - ๑) คลองสวีหนุ่ม
 - ๒) คลองถ้ำทุน
 - ๓) คลองน้ำลอดน้อย
 - ๔) ห้วยกลาง

สภาพการใช้งาน(ภายในชุมชน) ถูกรื้อถอนน้ำแห้ง แหล่งน้ำตื้นเขิน (ระหว่างชุมชน) ขาดแคลนน้ำเพื่อการเกษตร

๒.๑.๑๐.๒ การโทรคมนาคม

- ที่ทำการไปรษณีย์โทรเลขชนบท ๑ แห่ง
- โทรศัพท์สาธารณะ ๖ แห่ง
- โทรศัพท์พื้นฐาน(โทรศัพท์บ้าน) ๑ แห่ง
- โทรศัพท์เคลื่อนที่(มือถือ) ๓ แห่ง

๒.๑.๑๐.๓ การไฟฟ้า

- จำนวนหมู่บ้านที่ไฟฟ้าเข้าถึง ๑๑ หมู่บ้าน

๒.๑.๑๐.๔ แหล่งน้ำธรรมชาติ

- ลำน้ำลำห้วย ๒๓ แห่ง - บึงหนองและอื่นๆ ๑๐ แห่ง

๒.๑.๑๐.๕ แหล่งน้ำสร้างขึ้น

- ฝาย ๑๑ แห่ง - สระน้ำ ๑๗ แห่ง
 - บ่อน้ำตื้น ๑๒ แห่ง - ประปาหมู่บ้าน ๕ แห่ง
 - บ่อบาดาล/บ่อยก ๕๗ แห่ง - ฝายแม้ว ๑๐ แห่ง

๒.๑.๑๑ ข้อมูลอื่น ๆ

๒.๑.๑๑.๑ สวนสาธารณะ/สนามกีฬา

- สวนสาธารณะถ้าธารลอดใหญ่
 - สนามกีฬาโรงเรียนเขาทะลุพิทยาคมและโรงเรียนบ้านห้วยกลาง

๒.๑.๑๑.๒ สวนสาธารณะ/สนามกีฬา

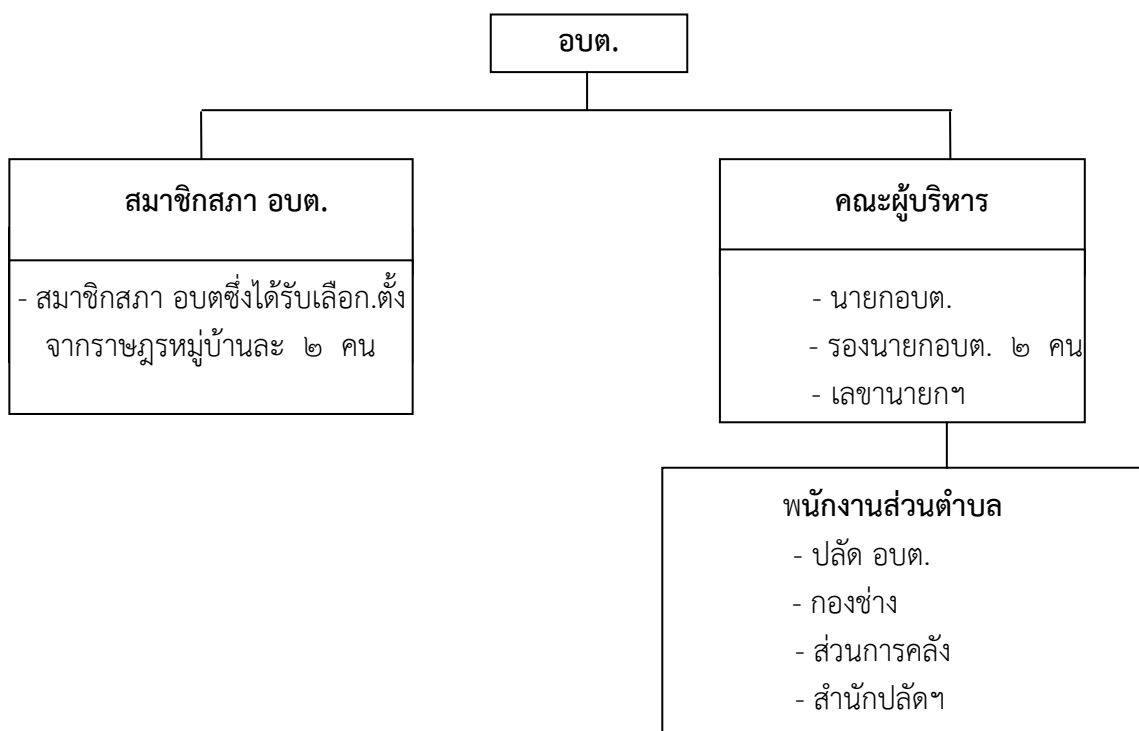
- สวนสาธารณะถ้าธารลอดใหญ่

๒.๑.๑๑.๓ มวลชนจัดตั้ง

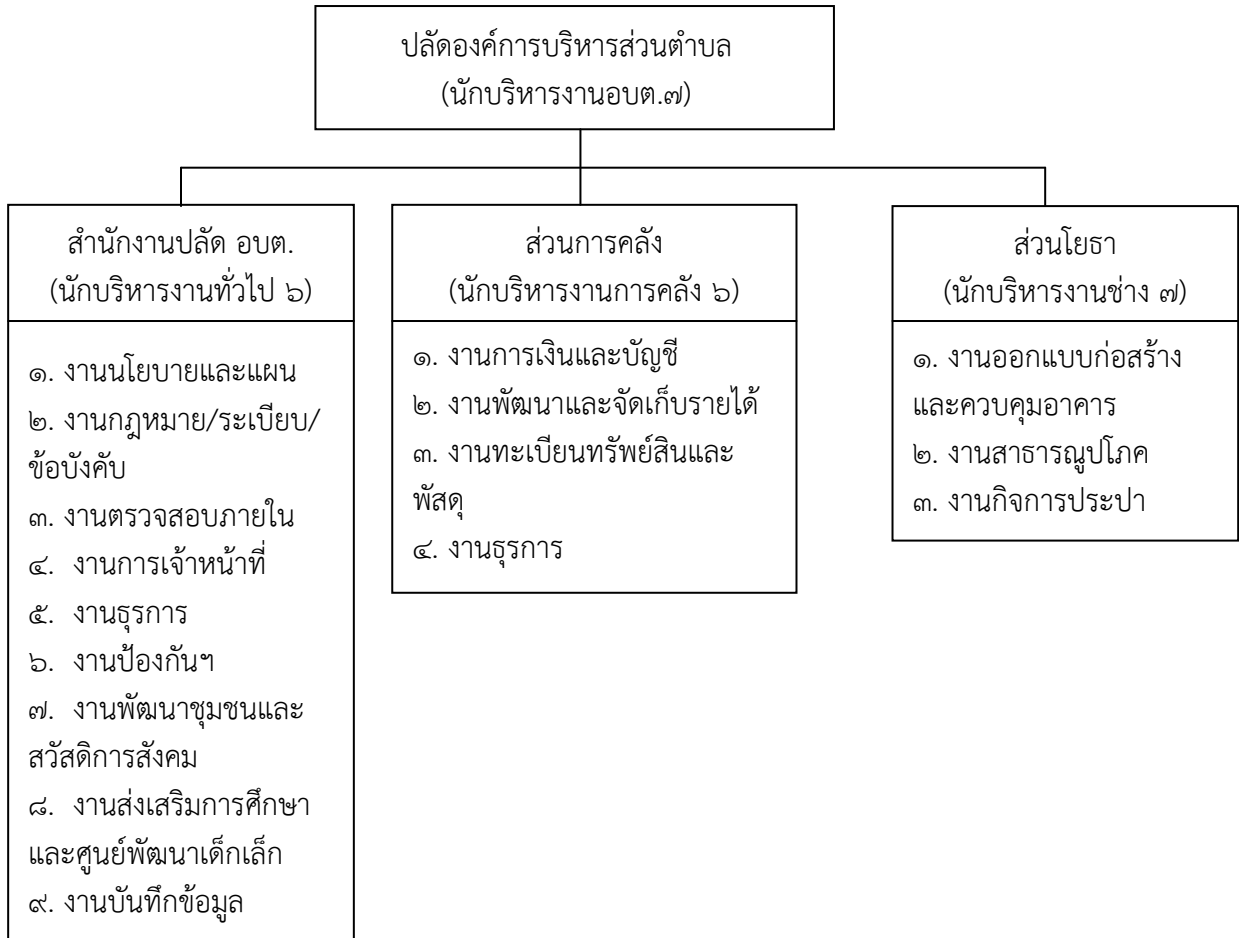
- ลูกเสือชาวบ้าน ๓ รุ่น ๑๓๒ คน
 - ไทยอาสาป้องกันชาติ ๑ รุ่น ๑๕ คน
 - สตรีอาสาพัฒนา ๓ รุ่น ๓๐๗ คน
 - อาสาสมัครรักษาความสงบเรียบร้อยในหมู่บ้าน (สรบ.) ๑ รุ่น ๑๒๐ คน
 - อาสาสมัครป้องกันภัยฝ่ายพลเรือน (อปพร.) ๑ รุ่น ๑๐๕ คน
 - พลังแผ่นดิน ๑ รุ่น ๒๗๕ คน

๒.๒ ข้อมูลเกี่ยวกับศักยภาพของท้องถิ่น (ข้อมูล ณ เดือนมิถุนายน ๒๕๕๗)

โครงสร้างการบริหารงานองค์การบริหารส่วนตำบล



โครงสร้างส่วนราชการองค์การบริหารส่วนตำบล



๒.๒.๑ ศักยภาพขององค์การบริหารส่วนตำบล

๒.๒.๑.๑ บุคลากร จำนวน ๓๐ คน

- นักบริหารอบต.	๑	คน
- ตำแหน่งในสำนักปลัดอบต.	๑๘	คน
- ตำแหน่งในส่วนการคลัง	๔	คน
- ตำแหน่งในส่วนโยธา	๗	คน

๒.๒.๑.๒ ระดับการศึกษาของบุคลากร

- ประถมศึกษา	๕	คน
- มัธยมศึกษา/อาชีวศึกษา	๓	คน
- ปริญญาตรี	๑๗	คน
- ปริญญาโท	๕	คน

๒.๒.๑.๓ รายได้ขององค์การบริหารส่วนตำบล

- ประจำปีงบประมาณ ๒๕๕๖ จำนวน	๒๖,๑๒๘,๙๕๐.๑๘	บาท
- รายได้ที่องค์การบริหารส่วนตำบลจัดเก็บเอง	๘๙๒,๙๓๓.๘๒	บาท
- รายได้ที่ส่วนราชการต่างๆจัดเก็บให้	๑๖,๑๓๓,๕๑๕.๓๖	บาท
- เงินอุดหนุนจากรัฐบาล	๙,๑๐๒,๕๐๑	บาท

๒.๒.๒ เครื่องมืออุปกรณ์ต่างๆ

- คอมพิวเตอร์	๗ เครื่อง	- เครื่องถ่ายเอกสาร	๑ เครื่อง
- วิทยุสื่อสาร	๕๐ ตัว	- โทรศัพท์	๕ เครื่อง
- โทรสาร	๑ เครื่อง	- อินเทอร์เน็ตตำบล	๑ เครื่อง
- โน้ตบุ๊ก	๑ เครื่อง	- กล้องระบบดิจิทัล	๒ ตัว

๒.๒.๓ เครื่องมือเครื่องใช้ประเภทเครื่องจักรต่างๆ

- เครื่องสูบน้ำด้วยไฟฟ้าขนาด ๙๐ แรงม้า	๑ เครื่อง	- เครื่องคัดแยกคุณภาพผลไม้	๑ เครื่อง
- รถบด	๑ คัน	- รถเกรด	๑ คัน
- รถแบ็คโฮ	๑ คัน	- รถแทรนเลอร์	๑ คัน

ผลการพัฒนาองค์การบริหารส่วนตำบลในปีที่ผ่านมา**๑. ด้านโครงสร้างพื้นฐาน**

- ๑.๑ ก่อสร้างและปรับปรุงถนน
- ๑.๒ ซ่อมแซมสะพาน
- ๑.๓ ก่อสร้าง/ปรับปรุง/ต่อเติมศาลาหมู่บ้าน

๒. ด้านเศรษฐกิจ

- ๒.๑ สนับสนุนกลุ่มออมทรัพย์
- ๒.๒ พัฒนาและส่งเสริมเศรษฐกิจพอเพียง

๓. ด้านสังคม

- ๓.๑ สนับสนุนเบี้ยยังชีพให้กับผู้สูงอายุ คนพิการ และผู้ป่วยโรคเอดส์
- ๓.๒ จัดการแข่งขันกีฬาต้านยาเสพติด

๔. ด้านพัฒนาแหล่งน้ำ

- ๔.๑ ขุดลอกแหล่งน้ำเพื่อการเกษตร
- ๔.๒ ก่อสร้างสถานีสูบน้ำด้วยไฟฟ้า
- ๔.๓ ซ่อมแซมระบบประปาหมู่บ้าน

๕. ด้านสาธารณสุข

- ๕.๑ อุดหนุนศูนย์สาธารณสุขมูลฐานชุมชน
- ๕.๒ จัดซื้อสารเคมีกำจัดยุงลายและทรายยอบ

๖. ด้านการศึกษา ศาสนา และวัฒนธรรม

- ๖.๑ จัดซื้ออาหารเสริม(นม)/อาหารกลางวัน
- ๖.๒ จัดกิจกรรมงานวันเด็กแห่งชาติ
- ๖.๓ จัดกิจกรรมงานประเพณีสงกรานต์
- ๖.๔ สนับสนุนงบประมาณให้กับโรงเรียนในพื้นที่

๗. ด้านทรัพยากรธรรมชาติและสิ่งแวดล้อม

- ๗.๑ จัดเก็บขยะมูลฝอยในเขตชุมชน
- ๗.๒ ดูแลบำรุงรักษาแหล่งน้ำธรรมชาติ

๘. ด้านส่งเสริมการท่องเที่ยว

- ๘.๑ ปรับปรุงภูมิทัศน์สวนสาธารณะถ้าธารลอดใหญ่
- ๘.๒ จัดทำโครงการเสนอของบประมาณจากหน่วยงานนอก
- ๘.๓ ปรับปรุงโบราณสถานเขาจุฬา

๒.๓ จุดยืนทางยุทธศาสตร์ (Positioning)_ขององค์การบริหารส่วนตำบลเขาทะเล

องค์การบริหารส่วนตำบลเขาทะเล มีจุดเด่นคือมีภูเขาสูงและรูทะลุมองเห็นได้ในระยะไกลซึ่งเป็นพรมแดนเชื่อมระหว่างตำบลเขาทะเลกับตำบลนาสัก สภาพพื้นที่เป็นที่ราบเชิงเขาอยู่ระหว่างหุบเขาต่างๆและสภาพพื้นที่ภูเขาสลับกันหรือเป็นเนินตอย มีลักษณะเป็นดินเหนียวปนทราย จึงทำให้ตำบลเขาทะเลเป็นตำบลที่มีบทบาทเด่นทางด้านกรเพาะปลูกพืชเศรษฐกิจระดับอำเภอ คือ ยางพารา ปาล์มน้ำมัน กาแฟ และไม้ผล เช่นทุเรียน ลองกอง มังคุด ประชากรส่วนใหญ่ประกอบอาชีพเกษตรกรรม เนื่องจากพื้นที่ตั้งอยู่ในบริเวณที่มีดินอุดมสมบูรณ์ และเป็นบริเวณที่ตั้งอยู่ใกล้ภูเขาซึ่งเป็นแหล่งต้นน้ำลำธารหลายสาย จึงมีสถานที่ท่องเที่ยวหลายแห่ง เช่น ถ้ำธารลอดใหญ่ เป็นอุโมงค์ที่สามารถลอดผ่านภูเขาไปยังอีกฝั่งหนึ่งของ หมู่ที่ ๑๑ ตำบลนาสัก รวมทั้งป่าเขาสันแดน ,จุดชมวิวภูเขาทะเล , ถ้ำแก้วพิสดาร

นอกจากนี้จุดแข็งอีกอย่างหนึ่งของตำบลเขาทะเลยังมีการรวมตัวกันของเกษตรกรชาวสวนกาแฟในตำบลเขาทะเล จัดทะเบียนจัดตั้งเป็นกลุ่มเกษตรกรทำสวนเขาทะเลขึ้น มีวัตถุประสงค์เพื่อรวบรวมแปรรูปและจำหน่ายผลผลิตทางการเกษตรเป็นศูนย์กลางการแลกเปลี่ยนข้อมูลและส่งเสริมความสามัคคีของสมาชิก คิดแปรรูปกาแฟผ่านกระบวนการผลิตที่ถูกสุขลักษณะ สะอาด ปลอดภัย ผ่านมาตรฐาน อ.ย.บรรจุภัณฑ์ และฉลากออกแบบอย่างทันสมัย จากภูมิปัญญาไทยสู่สากล จนมาเป็นผลิตภัณฑ์กาแฟปรุงสำเร็จรูปทรีอินวัน แปรรูปผลิตภัณฑ์จนเป็นที่ยอมรับของผู้บริโภคและหน่วยงานภาครัฐและองค์กรอื่น ๆ ที่เกี่ยวข้องจน ได้รับการคัดเลือกเป็นสินค้า OTOP ของจังหวัดชุมพรและระดับประเทศ ประกอบกับมีเส้นทางคมนาคมที่สามารถเชื่อมโยงสู่อำเภอละอุ่น จังหวัดระนอง ตำบลเขาค่าย ตำบลทุ่งระยะ และตำบลนาสัก ซึ่งเป็นพื้นที่ชุมชนใกล้เคียงที่สามารถพัฒนาเชื่อมโยงด้านการท่องเที่ยวร่วมกัน นอกจากนี้ในอนาคตความสะดวกในการเดินทางสัญจรสู่พื้นที่ภายนอกตำบล ทำให้การผลิตและขนส่งสินค้าทางการเกษตรสามารถส่งออกไปจำหน่ายสู่ตลาดภายนอกตำบลที่มีตลาดรองรับ และในอนาคตการเข้าสู่ประชาคมอาเซียนของประเทศไทย จะเป็นโอกาสที่จะทำให้ตำบลเขาทะเลสามารถนำผลผลิตทางการเกษตรโดยเฉพาะไม้ผลเข้าสู่ประชาคมอาเซียนได้

ฉะนั้น ด้วยสภาพพื้นที่องค์การบริหารส่วนตำบลเขาทะเลที่มีความอุดมสมบูรณ์ เหมาะแก่การทำกรเกษตร มีสถานที่ท่องเที่ยวหลายแห่งที่สวยงาม และมีเส้นทางคมนาคมสายหลักที่สะดวกในการติดต่อกับตำบลอื่นๆที่เอื้ออำนวยต่อการพัฒนาด้านการท่องเที่ยวอย่างยั่งยืนได้ จึงกำหนดจุดยืนทางยุทธศาสตร์ (Positioning) ของตำบลเขาทะเล คือ

**“พัฒนาสินค้าภาคเกษตรให้ได้มาตรฐานเพื่อการส่งออก
พร้อมการพัฒนาแหล่งท่องเที่ยวสู่เส้นทางเศรษฐกิจระหว่างฝั่งอ่าวไทย-อันดามัน”**

.....

ยุทธศาสตร์ที่สำคัญของชาติ

การวิเคราะห์ศักยภาพการพัฒนาท้องถิ่น

๓.๑ กรอบแนวคิดในการจัดทำยุทธศาสตร์การพัฒนาท้องถิ่น

๓.๑.๑ นโยบายรัฐบาล

สรุปสาระสำคัญค่าแถลงนโยบายของคณะรัฐมนตรีที่แถลงต่อสภา เมื่อวันที่

๒๓ - ๒๕ สิงหาคม ๒๕๕๔

๑. นโยบายเร่งด่วนที่จะดำเนินการในปีแรก

๑. การสร้างความปรองดองสมานฉันท์ของคนในชาติและฟื้นฟูประชาธิปไตย

๒. กำหนดให้การแก้ไขและป้องกันปัญหาเสียดินเป็น “วาระแห่งชาติ”

๓. การป้องกันและการปราบปรามทุจริตและประพฤติมิชอบในภาครัฐอย่างแท้จริง

๔. การส่งเสริมให้มีการบริหารจัดการน้ำอย่างบูรณาการและเร่งรัดการขยายพื้นที่ชลประทาน

๕. เร่งรัดนำสันติสุขและความปลอดภัยในชีวิตทรัพย์สินของประชาชนกลับมาสู่พื้นที่จังหวัดชายแดน

ภาคใต้

๖. เร่งฟื้นฟูความสัมพันธ์และพัฒนาความร่วมมือกับประเทศเพื่อนบ้านและนานาชาติ

๗. การแก้ไขปัญหาความเดือดร้อนของประชาชนและผู้ประกอบการเนื่องจากภาวะเงินเฟ้อและราคา

น้ำมันเชื้อเพลิง

๘. ยกระดับคุณภาพชีวิตประชาชนของประชาชน โดยเพิ่มกำลังซื้อภายในประเทศสร้างสมดุลและ

ความเข้มแข็งอย่างมีคุณภาพให้แก่ระบบเศรษฐกิจมหภาค

๙. การปรับลดภาษีเงินได้นิติบุคคล

๑๐. การส่งเสริมให้ประชาชนเข้าถึงแหล่งเงินทุน

๑๑. การยกระดับราคาสินค้าเกษตรและให้เกษตรกรเข้าถึงแหล่งลงทุน

๑๒. การเร่งเพิ่มรายได้จากการท่องเที่ยวทั้งในและนอกประเทศ

๑๓. สนับสนุนการพัฒนางานศิลปหัตถกรรมและผลิตภัณฑ์ชุมชนเพื่อการสร้างเอกลักษณ์และการผลิต

สินค้าในท้องถิ่น

๑๔. การพัฒนาระบบประกันสุขภาพ

๑๕. การจัดหาเครื่องคอมพิวเตอร์แท็บเล็ตให้แก่โรงเรียน

๑๖. การเร่งรัดผลักดันการปฏิรูปการเมืองที่ประชาชนมีส่วนร่วมอย่างกว้างขวาง

๒. นโยบายที่จะดำเนินการภายในช่วงระยะ ๔ ปี

๒.๑ นโยบายความมั่นคงแห่งรัฐ

๒.๒ นโยบายเศรษฐกิจ

๒.๓ นโยบายโครงสร้างพื้นฐาน การพัฒนาระบบบรรเทาภัยพิบัติและระบบขนส่งมวลชน และการบริหารจัดการ

ระบบขนส่งสินค้าและบริการ

๒.๔ นโยบายพลังงาน

๒.๕ นโยบายเทคโนโลยีสารสนเทศ

- ๒.๖ นโยบายสังคมและคุณภาพชีวิต
- ๒.๗ นโยบายที่ดิน ทรัพยากรธรรมชาติและสิ่งแวดล้อม
- ๒.๘ นโยบายวิทยาศาสตร์ เทคโนโลยี การวิจัย และนวัตกรรม
- ๒.๙ นโยบายการต่างประเทศและเศรษฐกิจระหว่างประเทศ
- ๒.๑๐ นโยบายการบริหารกิจการบ้านเมืองที่ดี

๓.๑.๒ ยุทธศาสตร์ประเทศ (Country Strategy)

จัดทำขึ้นจากการประชุมเชิงปฏิบัติการหัวหน้าส่วนราชการระดับปลัดกระทรวงหรือเทียบเท่า วาระพิเศษ เมื่อวันที่ ๑๓ ตุลาคม ๒๕๕๕ ณ โรงแรมเซอรอตัน พัทยา จังหวัดชลบุรี เพื่อร่วมกันวางยุทธศาสตร์ วิสัยทัศน์ เป้าหมาย และแนวทางในการทำงานร่วมกันในปีงบประมาณ ๒๕๕๖ และเป็นกรอบในการจัดทำงบประมาณ ๒๕๕๗ ตลอดจนแลกเปลี่ยนความเห็นเกี่ยวกับภาพรวมของการทำงานร่วมกันในรอบปีที่ผ่านมา ซึ่งเดิมประกอบด้วย ๔ ยุทธศาสตร์ ๒๘ ประเด็นหลัก ๕๖ แนวทางการดำเนินการรวมทั้งได้มีการบูรณาการ ร่วมกับยุทธศาสตร์การเข้าสู่ประชาคมอาเซียน (ASEAN Strategy) จากการประชุมเชิงปฏิบัติการการเข้าสู่ประชาคมอาเซียน ปี ๒๕๕๔ ครั้งที่ ๒ เมื่อวันที่ ๒๔ ตุลาคม ๒๕๕๕ ณ ห้องประชุม ๕๐๑ ตึกบัญชาการ ทำเนียบรัฐบาล เพื่อเตรียมความพร้อมของหน่วยงานที่เกี่ยวข้องในการเข้าสู่ประชาคมอาเซียน ซึ่งเดิมประกอบด้วย ๘ ยุทธศาสตร์ โดยหลังจากการบูรณาการเป็นยุทธศาสตร์ประเทศ (Country Strategy) ประกอบด้วย ๔ ยุทธศาสตร์ ๓๐ ประเด็นหลัก ๗๙ แนวทางการดำเนินการ เพื่อเป็นกรอบการจัดสรรงบประมาณรายจ่ายประจำปีงบประมาณ พ.ศ. ๒๕๕๗ โดยมีรายละเอียดดังนี้

วิสัยทัศน์ : “ประเทศไทยมีขีดความสามารถในการแข่งขัน คนไทยอยู่ดีกินดี มีความเสมอภาคและเป็นธรรม

หลักการของยุทธศาสตร์ : “ต่อยอดรายได้จากฐานเดิม สร้างรายได้จากโอกาสใหม่ เพื่อความสมดุล และการพัฒนาอย่างยั่งยืน”

- วัตถุประสงค์ :
๑. รักษาฐานรายได้เดิม และสร้างรายได้ใหม่
 ๒. เพิ่มประสิทธิภาพของระบบการผลิต (ต้องผลิตสินค้าได้เร็วกว่าปัจจุบัน)
 ๓. ลดต้นทุนให้กับธุรกิจ (ด้วยการลดต้นทุนค่าขนส่งและโลจิสติกส์)

- เป้าหมายเชิงยุทธศาสตร์ :
๑. การเพิ่มรายได้จากฐานเดิม
 ๒. การสร้างรายได้จากโอกาสใหม่
 ๓. การลดรายจ่าย
 ๔. การเพิ่มประสิทธิภาพในการแข่งขัน

ยุทธศาสตร์ที่ ๑ : การเพิ่มขีดความสามารถในการแข่งขันของประเทศเพื่อหลุดพ้นจากประเทศรายได้ปานกลาง (Growth & Competitiveness)

- ยุทธศาสตร์ที่ ๒ : การลดความเหลื่อมล้ำ
- ยุทธศาสตร์ที่ ๓ : การเติบโตที่เป็นมิตรต่อสิ่งแวดล้อม
- ยุทธศาสตร์ที่ ๔ : การสร้างความสมดุลและปรับระบบบริหารจัดการภาครัฐ

๓.๑.๓ แผนพัฒนาเศรษฐกิจและสังคมแห่งชาติ ฉบับที่ ๑๑ (พ.ศ. ๒๕๕๕ – ๒๕๕๙)

วิสัยทัศน์

“สังคมอยู่ร่วมกันอย่างมีความสุข ด้วยความเสมอภาค เป็นธรรม และมีภูมิคุ้มกันต่อการเปลี่ยนแปลง”

พันธกิจ

๑) สร้างสังคมเป็นธรรมและเป็นสังคมที่มีคุณภาพ ทุกคนมีความมั่นคงในชีวิตได้รับการคุ้มครองทางสังคมที่มีคุณภาพอย่างทั่วถึงและเท่าเทียม มีโอกาสเข้าถึงทรัพยากรและกระบวนการยุติธรรมอย่างสม่ำเสมอทุกภาคส่วนได้รับการเสริมพลังให้สามารถมีส่วนร่วมในการเสริมพลังให้สามารถมีส่วนร่วมในการกระบวนการพัฒนา ภายใต้ระบบบริหารจัดการภาครัฐที่โปร่งใส เป็นธรรม

๒) พัฒนาคุณภาพคนไทยให้มีคุณธรรม เรียนรู้ตลอดชีวิต มีทักษะและการดำรงชีวิตอย่างเหมาะสมในแต่ละช่วงวัย สถาบันทางสังคมและชุมชนท้องถิ่นมีความเข้มแข็ง สามารถปรับตัวรู้เท่าทันกับการเปลี่ยนแปลง

๓) พัฒนาระบบการผลิตและบริการให้เข้มแข็งและมีคุณภาพบนฐานความรู้ ความคิดสร้างสรรค์ และภูมิปัญญา สร้างความมั่นคงด้านอาหารและพลังงาน ปรับโครงสร้างการผลิตและการบริโภคให้เป็นมิตรกับสิ่งแวดล้อม พร้อมสร้างความเชื่อมโยงกับประเทศในภูมิภาคเพื่อความมั่นคงทางเศรษฐกิจและสังคม

๔) สร้างความมั่นคงของฐานทรัพยากรธรรมชาติและสิ่งแวดล้อม สนับสนุนการมีส่วนร่วมของชุมชน รวมทั้งสร้างภูมิคุ้มกันเพื่อรองรับผลกระทบจากการเปลี่ยนแปลงสภาพภูมิอากาศและภัยพิบัติทางธรรมชาติ

ยุทธศาสตร์การพัฒนาประเทศตามระยะแผนพัฒนาเศรษฐกิจและสังคมแห่งชาติ ฉบับที่ ๑๑ พ.ศ. ๒๕๕๕ - ๒๕๕๙

๑) ยุทธศาสตร์การสร้างความเป็นธรรมในสังคม

๒) ยุทธศาสตร์การพัฒนาคนสู่สังคมแห่งการเรียนรู้ตลอดชีวิตอย่างยั่งยืน

๓) ยุทธศาสตร์ความเข้มแข็งภาคเกษตร ความมั่นคงของอาหารและพลังงาน

๔) ยุทธศาสตร์การปรับโครงสร้างเศรษฐกิจสู่การเติบโตอย่างมีคุณภาพและยั่งยืน

๕) ยุทธศาสตร์การสร้างเชื่อมโยงกับประเทศในภูมิภาคเพื่อความมั่นคงทางเศรษฐกิจและสังคม

๖) ยุทธศาสตร์การจัดการทรัพยากรธรรมชาติและสิ่งแวดล้อมอย่างยั่งยืน

๓.๑.๔ สรุปกรอบยุทธศาสตร์การพัฒนากลุ่มจังหวัดสำนักงานคณะกรรมการพัฒนาการเศรษฐกิจและสังคมแห่งชาติ

สรุปสาระสำคัญของยุทธศาสตร์การพัฒนากลุ่มจังหวัด

ตามพระราชบัญญัติระเบียบบริหารราชการแผ่นดิน (ฉบับที่ ๗) พ.ศ. ๒๕๕๐ มาตรา ๕๓/๑ และ มาตรา ๕๓/๒ บัญญัติให้จังหวัดและกลุ่มจังหวัดทำแผนพัฒนาจังหวัดและแผนพัฒนากลุ่มจังหวัดให้สอดคล้องกับแนวทางการพัฒนาเศรษฐกิจและสังคมแห่งชาติ และตอบสนองความต้องการของประชาชนในท้องถิ่น สำนักงานพัฒนาการเศรษฐกิจและสังคมแห่งชาติ (สศช.) จึงได้จัดทำกรอบยุทธศาสตร์การพัฒนากลุ่มจังหวัดที่ยึดกระบวนการมีส่วนร่วมของทุกภาคส่วนจากทุกจังหวัดทั้ง ๔ ภูมิภาคขึ้น เพื่อสนับสนุนจังหวัดและกลุ่มจังหวัดให้สามารถใช้เป็นกรอบแนวทางในการจัดทำแผนพัฒนาจังหวัดและแผนพัฒนากลุ่มจังหวัด

๑. แนวคิดและหลักการ

๑.๑ ยึดแนวคิดการพัฒนาตาม “ปรัชญาของเศรษฐกิจพอเพียง” ให้เกิดการพัฒนาที่สมดุล เป็นธรรม และมีภูมิคุ้มกันต่อผลกระทบจากกระแสการเปลี่ยนแปลงทั้งภายนอกและภายในประเทศควบคู่กับแนวคิด “การพัฒนาแบบองค์รวม” ที่ยึดคน ผลประโยชน์ของประชาชน ภูมิสังคม ยุทธศาสตร์พระราชทาน เข้าใจ เข้าถึง และพัฒนา ยึดหลักการมีส่วนร่วมของทุกภาคภาคีการพัฒนา และหลักธรรมาภิบาล เพื่อให้สังคมสมานฉันท์ และอยู่เย็นเป็นสุขร่วมกัน

๑.๒ หลักการ มุ่งสร้างความเชื่อมโยงกับแผนระดับชาติต่างๆ นโยบายรัฐบาล แผนการบริหารราชการแผ่นดิน เพื่อสร้างโอกาสทางการพัฒนา สอดคล้องกับภูมิสังคมของพื้นที่ โดย

(๑) กำหนดรูปแบบการพัฒนาเชิงพื้นที่ของประเทศและภาค รวมถึงชุมชน

(๒) กำหนดบทบาทและยุทธศาสตร์การพัฒนาภาคได้สอดคล้องกับศักยภาพและโอกาสของพื้นที่

๒. ทิศทางการพัฒนาเชิงพื้นที่

ภายใต้กระแสโลกาภิวัตน์ที่มีการเปลี่ยนแปลงตลอดเวลา สภาพแวดล้อมภายนอกเป็นปัจจัยสำคัญต่อการพัฒนาประเทศเป็นผลให้จำเป็นต้องเตรียมการรองรับการเปลี่ยนแปลงดังกล่าวให้เหมาะสมการพัฒนาที่สมดุล ดังนั้นจึงกำหนดทิศทางการพัฒนาพื้นที่ของประเทศ ดังนี้

๒.๑ พัฒนาพื้นที่ในภูมิภาคต่างๆ ของประเทศให้เชื่อมโยงกับภูมิภาคเอเชียตะวันออกเฉียงใต้ เพื่อเป็นฐานการพัฒนาด้านอุตสาหกรรม การเกษตรและการแปรรูปการเกษตรและการท่องเที่ยวของภูมิภาค โดยเฉพาะ

๒.๑.๑ พัฒนาพื้นที่เชื่อมโยงทางเศรษฐกิจตามแนวตะวันออก - ตะวันออก (East West Economic Corridor) เช่น พื้นที่เขตเศรษฐกิจแม่สอด - สุโขทัย - พิษณุโลก - ขอนแก่น-มุกดาหาร แนวสะพานเศรษฐกิจพื้นที่อรัญประเทศ-สระแก้ว-ปราจีนบุรี พื้นที่เศรษฐกิจระนอง-ชุมพร-บางสะพาน แนวสะพานเศรษฐกิจพังงา-กระบี่-สุราษฎร์ธานี-นครศรีธรรมราช และแนวสะพานเศรษฐกิจสตูล-สงขลา

๒.๑.๒ พัฒนาพื้นที่เชื่อมโยงทางเศรษฐกิจตามแนวเหนือ - ใต้ (North South Economic Corridor) ได้แก่ แนวเศรษฐกิจเชียงของ - เชียงราย - พิษณุโลก - นครสวรรค์-จังหวัดปริมณฑล แนวเศรษฐกิจ หนองคาย - อุดรธานี - ขอนแก่น - นครราชสีมา - จังหวัดปริมณฑล พื้นที่แหลมฉบัง-ชลบุรี-ฉะเชิงเทรา-สระแก้ว-บุรีรัมย์-มุกดาหาร

๒.๒ พัฒนาบริการพื้นฐานของชุมชนเพื่อรองรับการพัฒนาเศรษฐกิจเชื่อมโยงระหว่างประเทศ โดยเน้นพื้นที่ชุมชนตามแนวเขตเศรษฐกิจเหนือ-ใต้ และตะวันออก-ตะวันตก โดยเฉพาะชุมชนเศรษฐกิจชายแดน

๒.๓ พัฒนาระบบโลจิสติกส์และโครงข่ายคมนาคมขนส่งเพื่อสนับสนุนการเพิ่มขีดความสามารถในการแข่งขันเชิงพื้นที่ เช่น การพัฒนาระบบบรรดราง เพิ่มประสิทธิภาพการขนส่งทางน้ำ และเพิ่มประสิทธิภาพการเชื่อมโยงโครงข่ายการคมนาคมบริเวณจุดตัด เช่น พิษณุโลกและขอนแก่น

๒.๔ สร้างความมั่นคงของฐานทรัพยากรธรรมชาติและสิ่งแวดล้อม เพื่อรักษาสมดุลของระบบนิเวศให้ยั่งยืน ได้แก่ พัฒนาแหล่งน้ำให้เพียงพอต่อการเกษตร พัฒนาสิ่งแวดล้อมเมืองและแหล่งอุตสาหกรรม และการจัดให้มีการจัดการใช้ประโยชน์ที่ดินอย่างมีประสิทธิภาพ

๓. ยุทธศาสตร์การพัฒนาภาคใต้

๓.๑ ยุทธศาสตร์การพัฒนา

๑) การเสริมสร้างความเข้มแข็งภาคการผลิตหลัก ให้เจริญเติบโตได้อย่างต่อเนื่องและยั่งยืน โดยพัฒนาการเกษตรและอุตสาหกรรมแปรรูป พัฒนาประสิทธิภาพและผลิตภาพการผลิตสินค้าอาหารพัฒนาการท่องเที่ยว

๒) ขยายฐานเศรษฐกิจเพื่อเพิ่มความหลากหลายของแหล่งสร้างรายได้และการจ้างงานให้แก่ภาคโดยพัฒนาความร่วมมือกับประเทศเพื่อนบ้านภายใต้กรอบโครงการ JDS และกรอบโครงการ IMT-GT พัฒนารองรับการขยายการลงทุนอุตสาหกรรมที่มีศักยภาพของประเทศ และพัฒนาการคมนาคมขนส่งทางทะเล

๓) พัฒนาคณะและสังคมให้มีคุณภาพและมีภูมิคุ้มกันที่ดีเพื่อเสริมสมรรถนะการพัฒนา โดยการพัฒนาความรู้ คุณธรรม และสุขภาวะ การสร้างความมั่นคงในการดำรงชีวิตของคนจน คนด้อยโอกาสให้สามารถพึ่งตนเองได้ การพัฒนาศักยภาพคนเพื่อเพิ่มผลิตภาพการผลิตและเพิ่มโอกาสด้านอาชีพและรายได้ และการอำนวยความสะดวกและเป็นธรรมและสร้างภูมิคุ้มกันแก่คนกลุ่มเสี่ยงเพื่อแก้ปัญหาความไม่สงบในชายแดนภาคใต้

๔) เสริมสร้างความเข้มแข็งทางเศรษฐกิจและสังคมระดับชุมชน โดยสร้างกระบวนการเรียนรู้ เพื่อสร้างความเข้มแข็งของชุมชนสู่การพึ่งตนเอง พัฒนาเศรษฐกิจชุมชนโดยการเพิ่มโอกาสการมีรายได้จากทรัพยากรในท้องถิ่น และส่งเสริมการใช้กระบวนการชุมชนเข้มแข็งเพื่อสร้างสันติสุขโดยเฉพาะการใช้กระบวนการชุมชนเข้มแข็งแก้ไขปัญหาเสพติด

๕) ฟื้นฟูและบริหารจัดการทรัพยากรธรรมชาติและสิ่งแวดล้อมเพื่อรักษาสมดุลเชิงนิเวศน์อย่างยั่งยืน โดยฟื้นฟูและอนุรักษ์ทรัพยากรธรรมชาติเพื่อความสมดุลเชิงนิเวศน์ สร้างความอุดมสมบูรณ์ทรัพยากรธรรมชาติให้เป็นฐานการผลิตอย่างยั่งยืน และควบคุมคุณภาพสิ่งแวดล้อมเพื่อลดผลกระทบด้านคุณภาพชีวิต

๓.๒ ทิศทางการพัฒนากลุ่มจังหวัด

(๑) ทิศทางการพัฒนากลุ่มจังหวัดภาคใต้ฝั่งอ่าวไทย ประกอบด้วย ชุมพร สุราษฎร์ธานี นครศรีธรรมราช และพัทลุง เน้นการพัฒนาฐานอุตสาหกรรมแปรรูปผลผลิตจากน้ำมันปาล์ม พัฒนาการปลูกข้าวและการเลี้ยงปศุสัตว์ พัฒนาการเกษตรยั่งยืนเพื่อผลิตสินค้าเกษตรเชิงคุณภาพ พัฒนาแหล่งท่องเที่ยวเชิงอนุรักษ์บริเวณชายฝั่งทะเล และการเตรียมความพร้อมพื้นที่ที่มีศักยภาพรองรับการพัฒนาอุตสาหกรรมใหม่ๆ

๓.๓ โครงการที่สำคัญ (Flagship Project)

- (๑) โครงการพัฒนาสงขลาเป็นศูนย์กลางการผลิตการแปรรูปและค้ายางพาราของประเทศ
- (๒) โครงการพัฒนาสุราษฎร์ธานีเป็นศูนย์กลางการผลิตและแปรรูปปาล์มน้ำมันแบบครบวงจร
- (๓) โครงการพัฒนากลุ่มน้ำปากพนังและกลุ่มน้ำทะเลสาบสงขลาเป็นอยู่ข้าวอยู่น้ำ
- (๔) โครงการพัฒนาธุรกิจบริการกลุ่ม Mice และ Marina เกาะภูเก็ต
- (๕) โครงการพัฒนาอุตสาหกรรมอาหารฮาลาลในจังหวัดชายแดนภาคใต้
- (๖) โครงการแก้ไขปัญหาความยากจนเชิงบูรณาการในจังหวัดชายแดนภาคใต้
- (๗) โครงการพัฒนาแรงงานในจังหวัดชายแดนภาคใต้เพื่อไปทำงานต่างประเทศ
- (๘) โครงการพัฒนาข้าวสังข์หยดเป็นสินค้าเชิงคุณภาพ
- (๙) โครงการผลิตสินค้าอาหารฮาลาลระดับชุมชนในจังหวัดชายแดนภาคใต้แบบครบวงจร
- (๑๐) โครงการอ่าวปัตตานี (ฟื้นฟูความอุดมสมบูรณ์ของชายฝั่งทะเล)
- (๑๑) โครงการฟื้นฟูการทำนาในพื้นที่นาร้างในจังหวัดชายแดนภาคใต้

๓.๑.๕ ยุทธศาสตร์การพัฒนากลุ่มจังหวัดภาคใต้ฝั่งอ่าวไทย (พ.ศ. ๒๕๕๘ - ๒๕๖๑)

วิสัยทัศน์ (Vision) : “ศูนย์กลางการสร้างสรรค์เศรษฐกิจการเกษตรและการท่องเที่ยวระดับนานาชาติ”

นิยาม : “ศูนย์กลางการสร้างสรรค์เศรษฐกิจการเกษตร”

การพัฒนากลุ่มจังหวัดให้เป็นศูนย์กลาง การผลิตทางการเกษตร (การผลิตวัตถุดิบขั้นต้น) และอุตสาหกรรมต่อเนื่องจากการเกษตร (การแปรรูปและการผลิตสินค้าสำเร็จรูป) ที่มีคุณภาพและปลอดภัย โดยเน้นที่พืชและสัตว์เศรษฐกิจศักยภาพสำคัญของกลุ่มจังหวัด ได้แก่ ยางพารา ปาล์มน้ำมัน ไม้ผลและกุ้งทะเล และการเป็นแหล่งเรียนรู้สำคัญในระดับนานาชาติในการพัฒนาการเกษตร และสร้างสรรค์ให้เกิดมูลค่าเพิ่มจากผลผลิตทางการเกษตรด้วยเทคโนโลยีสมัยใหม่ที่สามารถดำเนินการได้ในระดับพื้นที่บูรณาการร่วมกับภูมิปัญญาท้องถิ่นให้สามารถสร้างงาน สร้างอาชีพและเป็นกลจักรสำคัญในการขับเคลื่อนภาคเศรษฐกิจอื่นๆ ที่เกี่ยวข้อง

นิยาม : “ศูนย์กลางการท่องเที่ยวระดับนานาชาติ”

แหล่งท่องเที่ยวของกลุ่มจังหวัดเป็นจุดมุ่งหมายปลายทางที่นักท่องเที่ยวทั่วโลกต้องการมาเยี่ยมชมเยือน และการท่องเที่ยวของกลุ่มจังหวัดเป็นกลจักรสำคัญในการขับเคลื่อนภาคเศรษฐกิจอื่นๆ ที่เกี่ยวข้องและสร้างมูลค่า คุณค่า ตลอดจนสร้างรายได้ และกระจายรายได้ สู่ชุมชนบนฐานของการบริหารจัดการโดยคำนึงถึงความสมดุลและ ยั่งยืน

เป้าประสงค์รวม (objectives) :

๑. พืชเศรษฐกิจยางพาราและปาล์มน้ำมันมีศักยภาพในการแข่งขันและสร้างมูลค่าเพิ่ม แก่ระบบเศรษฐกิจ
๒. การท่องเที่ยวได้รับพัฒนาบนฐานทรัพยากรที่หลากหลายให้มีชื่อเสียงระดับนานาชาติ
๓. ไม้ผลและสินค้าประมงปลอดภัยต่อการบริโภคและมีศักยภาพในการส่งออก
๔. การคมนาคมขนส่งและระบบโลจิสติกส์ของกลุ่มจังหวัดสามารถรองรับการค้าการลงทุน การท่องเที่ยว การเกษตรและการพัฒนาคุณภาพชีวิต

ประเด็นยุทธศาสตร์การพัฒนากลุ่มจังหวัดภาคใต้ฝั่งอ่าวไทย

ประเด็นยุทธศาสตร์	เป้าประสงค์เชิงยุทธศาสตร์	กลยุทธ์
ประเด็นยุทธศาสตร์ที่ ๑ การบริหารจัดการเพื่อเพิ่มมูลค่าพืชเศรษฐกิจยางพาราและปาล์มน้ำมัน	๑.๑ ยางพาราและปาล์มน้ำมันมีศักยภาพการแข่งขันทางเศรษฐกิจและมูลค่าเพิ่มสูงขึ้น	๑.๑.๑ บริหารจัดการพืชเศรษฐกิจยางพาราและปาล์มน้ำมันแบบครบวงจร (การผลิตขั้นต้นการแปรรูปการตลาด) เพื่อเพิ่มประสิทธิภาพลดต้นทุนและสร้างมูลค่าเพิ่ม
ประเด็นยุทธศาสตร์ที่ ๒ การพัฒนาการท่องเที่ยวนานาชาติบนฐานทรัพยากรและเอกลักษณ์ของพื้นที่	๒.๑ การท่องเที่ยวได้รับการพัฒนาอย่างยั่งยืนบนฐานทรัพยากรที่หลากหลายและเอกลักษณ์ของพื้นที่สู่ระดับนานาชาติ	๒.๑.๑ ใช้ความหลากหลายของทรัพยากรการท่องเที่ยวสร้างเอกลักษณ์การท่องเที่ยวเชิงอนุรักษ์และเชิงสุขภาพ ๒.๑.๒ บริหารจัดการทรัพยากรธรรมชาติ สิ่งแวดล้อมเพื่อส่งเสริมและพัฒนาแหล่งท่องเที่ยวและชุมชนเมืองอย่างยั่งยืน ๒.๑.๓ ส่งเสริมกิจกรรมประเพณี วัฒนธรรมและสินค้า OTOP อันเป็นเอกลักษณ์ของพื้นที่สร้างจุดเด่นจุดขายทางการท่องเที่ยว ๒.๑.๔ ลดความเสี่ยงและความเสียหายจากภัยพิบัติและสาธารณภัยในแหล่งท่องเที่ยวและเส้นทางท่องเที่ยว
ประเด็นยุทธศาสตร์ที่ ๓ การพัฒนาไม้ผลและการประมงให้ปลอดภัยและมีศักยภาพในการส่งออก	๓.๑ การเป็นแหล่งผลิตอาหาร (ไม้ผลและกุ้งทะเล) ปลอดภัยและมีศักยภาพ (ปริมาณและคุณภาพ) ในการส่งออก	๓.๑.๑ เพิ่มมูลค่าและศักยภาพไม้ผลและกุ้งทะเลด้วยกรอบมาตรฐาน GAP ให้สามารถแข่งขันกับผู้ผลิตอื่นๆในกลุ่มประชาคมอาเซียนได้

ประเด็นยุทธศาสตร์	เป้าประสงค์เชิงยุทธศาสตร์	กลยุทธ์
		๓.๑.๒ ส่งเสริมการเลี้ยงกุ้งทะเลด้วยวิทยาการสมัยใหม่ตามมาตรฐานสากลเพื่อรับมือกับโรคระบาด
ประเด็นยุทธศาสตร์ที่ ๔ การพัฒนาโครงสร้างพื้นฐานทางคมนาคมขนส่งและระบบโลจิสติกส์ให้รองรับ การค้า การลงทุน การท่องเที่ยว การเกษตรและการพัฒนาคุณภาพชีวิต	๔.๑ การคมนาคมขนส่งและระบบโลจิสติกส์ของกลุ่มจังหวัดเพิ่มศักยภาพในการแข่งขันและพัฒนาคุณภาพชีวิต	๔.๑.๑ พัฒนาโครงข่ายคมนาคมขนส่งและศูนย์โลจิสติกส์เพื่อรองรับการเข้าสู่ประชาคมอาเซียน

๓.๑.๖ แผนพัฒนาจังหวัดชุมพร พ.ศ. ๒๕๕๘ – ๒๕๖๑

วิสัยทัศน์ (Vision) ของจังหวัดชุมพร

“เมืองเศรษฐกิจสร้างสรรค์ เติบโตอย่างมั่นคงบนฐานของการเกษตร การท่องเที่ยวและคุณภาพชีวิตของประชาชน”

นิยาม (Vision Meaning)

เมืองเศรษฐกิจสร้างสรรค์ หมายถึง

การขับเคลื่อนเศรษฐกิจของจังหวัดชุมพร บนพื้นฐานของการใช้ความรู้ (Knowledge) การศึกษาและการเรียนรู้ (Education) การสร้างสรรค์ (Creativity) การใช้ทรัพย์สินทางปัญญา ต้นทุนทางปัญญา ที่เชื่อมโยงกับพื้นฐานทางวัฒนธรรมชุมพร และการสั่งสมความรู้ทางสังคม (Intellectual Property) การคิดค้นเทคโนโลยี และนวัตกรรมที่มุ่งยกระดับกิจกรรม อุตสาหกรรมการเกษตร การท่องเที่ยวและทุนทางปัญญาให้เกิดมูลค่าเพิ่มทางเศรษฐกิจ

เติบโตอย่างมั่นคงบนฐานการเกษตร หมายถึง

ผลผลิตทางการเกษตรมีคุณภาพสามารถพัฒนาและสร้างสรรค์ให้เกิดมูลค่าเพิ่ม (Value Added) และสร้างสรรค์คุณค่า (Value Creation) แก่ระบบเศรษฐกิจของจังหวัด สร้างงานสร้างอาชีพ สร้างรายได้แก่เกษตรกรและส่งเสริมเศรษฐกิจแก่ชุมชน เกษตรกรและกลุ่มเกษตรกรเข้มแข็งมีศักยภาพในการพึ่งพาตนเองสูง อุตสาหกรรมการเกษตรและเกี่ยวเนื่องจากภาคเกษตรเข้มแข็ง เป็นมิตรกับสิ่งแวดล้อม เติบโตและแข่งขันได้

เติบโตอย่างมั่นคงบนฐานการท่องเที่ยว หมายถึง

อุตสาหกรรมการท่องเที่ยวจังหวัดชุมพร มุ่งเน้นการท่องเที่ยวเชิงนิเวศน์ครบวงจร มีคุณภาพระดับสากล แหล่งท่องเที่ยวหลักของจังหวัด ผู้ประกอบการ บุคลากรการท่องเที่ยวและระบบการจัดการท่องเที่ยวมีมาตรฐานสามารถรองรับการท่องเที่ยวระดับนานาชาติ ชุมชนมีส่วนร่วมอย่างเข้มแข็ง การท่องเที่ยวสามารถสร้างเศรษฐกิจ สร้างงาน สร้างรายได้แก่จังหวัดและชุมชน

เติบโตอย่างมั่นคงบนฐานคุณภาพชีวิตของประชาชน หมายถึง

ประชาชนมีสุขภาพดี ความรู้ดีมีคุณภาพชีวิตที่ดีครอบคลุมรอบอนุชุมชนเข้มแข็งน่าอยู่ ประชาชนมีวิถีชีวิตแบบพอเพียง ทรัพยากรธรรมชาติและสิ่งแวดล้อมมีความอุดมสมบูรณ์ ระบบการบริหารและบริการของภาครัฐมีคุณภาพ และทั่วทุกพื้นที่ของจังหวัดพร้อมสู่ประชาคมอาเซียน

พันธกิจ (Mission)

๑. สร้างเสริมศักยภาพคน ครอบครัว ชุมชน และสังคมที่มีคุณภาพ
๒. เพิ่มประสิทธิภาพการบริหารจัดการการท่องเที่ยว และพัฒนาแหล่งท่องเที่ยวเพื่อการท่องเที่ยวอย่างยั่งยืน
๓. พัฒนาขีดความสามารถในการแข่งขันทางเศรษฐกิจของสินค้าเกษตร และเพิ่มผลผลิตภาพสินค้าเกษตรที่มีคุณภาพและปลอดภัย
๔. บริหารจัดการทรัพยากรธรรมชาติและสิ่งแวดล้อมโดยกระบวนการมีส่วนร่วมของชุมชน
๕. พัฒนาและส่งเสริมวัฒนธรรมทางการเมือง การปกครองและรักษาความสงบเรียบร้อย ความมั่นคงภายในสังคม
๖. เพิ่มประสิทธิภาพการบริหารราชการจังหวัดเพื่อประโยชน์สุขของประชาชนภายใต้หลักเกณฑ์และวิธีการบริหารกิจการบ้านเมืองที่ดี

เป้าประสงค์รวม (Objectives)

๑. เสริมสร้างการเติบโตทางเศรษฐกิจของจังหวัด ชุมชน โดยเน้นการเพิ่มขีดความสามารถในการแข่งขันของภาคการเกษตร ภาคเกษตรอุตสาหกรรม ภาคการท่องเที่ยว ภาคบริการ และทุนทางปัญญาอย่างสร้างสรรค์
๒. เสริมสร้างคุณภาพชีวิตของประชาชนและความมั่นคงทางสังคมสู่การพึ่งพาตนเองอย่างยั่งยืน
๓. เสริมสร้างความพร้อมของจังหวัดอย่างทั่วถึงสู่ประชาคมอาเซียนอย่างเข้มแข็ง

ประเด็นยุทธศาสตร์/กลยุทธ์ของแผนพัฒนาจังหวัดชุมพร (พ.ศ. ๒๕๕๘ – ๒๕๖๑)

ประเด็นยุทธศาสตร์	กลยุทธ์
๑. การเพิ่มมูลค่าทางเศรษฐกิจด้วยผลผลิตและการพัฒนาเกษตรกรรม อุตสาหกรรม การเกษตรและทุนทางปัญญา	๑. เพิ่มมูลค่าผลผลิตทางการเกษตร ๒. ปรับเปลี่ยนอาชีพทางการเกษตรให้เหมาะสมตามศักยภาพของพื้นที่ ๓. สร้างมูลค่าเพิ่มผลิตภัณฑ์ชุมชนจากอัตลักษณ์ของชุมชน ๔. ส่งเสริมช่องทางการตลาดในระดับสากล ๕. ผลิตภาพแรงงาน
๒. การพัฒนาการท่องเที่ยวเชิงนิเวศน์จากฐานชุมชนสู่นานาชาติ	๑. เสริมสร้างการเติบโตทางเศรษฐกิจจากฐานการท่องเที่ยวที่เน้นการเชื่อมโยงฝั่งอันดามันและแหล่งท่องเที่ยวระดับโลกกับแหล่งท่องเที่ยวจังหวัดชุมพร ๒. พัฒนาโครงข่าย Logistics ให้เชื่อมโยงเป็นระบบอย่างมีประสิทธิภาพ
๓. การสร้างและพัฒนาคนคุณภาพ สังคมน่าอยู่สู่คุณภาพชีวิตที่ดีด้วยปรัชญาเศรษฐกิจพอเพียง	๑. พัฒนาสถานบริการด้านสุขภาพ และระบบการให้บริการที่มีคุณภาพ ๒. ยกกระดับการเรียนการสอน การวิจัยและการสร้างองค์ความรู้ทั้งระบบ ๓. ยกกระดับคุณภาพชีวิต โดยส่งเสริมการดำเนินชีวิตตามแนวปรัชญา

ประเด็นยุทธศาสตร์	กลยุทธ์
	เศรษฐกิจพอเพียง ๔. ขยายโอกาสทางการศึกษา ๕. เสริมสร้างให้ชุมชนหมู่บ้าน มีการบริหารจัดการสาธารณสุขโดยชุมชน และฝึกซ้อมเพื่อเตรียมความพร้อมช่วยเหลือผู้ประสบภัย
๔. การบริหารทรัพยากรธรรมชาติและสิ่งแวดล้อมให้เป็นฐานการพัฒนาจังหวัดเชิงสร้างสรรค์ที่ยั่งยืน	๑. เพิ่มประสิทธิภาพการบริหารจัดการทรัพยากรธรรมชาติและสิ่งแวดล้อมอย่างมีส่วนร่วมของทุกภาคีให้เป็นฐานทรัพยากรเพื่อการพัฒนาจังหวัดเชิงสร้างสรรค์ที่ยั่งยืน ๒. สงวน อนุรักษ์ และฟื้นฟูทรัพยากรธรรมชาติและสิ่งแวดล้อมให้เกิดการใช้ประโยชน์อย่างสมดุลยั่งยืน ๓. กำกับ ดูแล ป้องกัน และฟื้นฟูทรัพยากรธรรมชาติและสิ่งแวดล้อมให้มีความสมดุลและยั่งยืน ๔. ส่งเสริมการอนุรักษ์ทรัพยากรธรรมชาติและรักษาคุณภาพสิ่งแวดล้อมอย่างมีส่วนร่วมของทุกภาคี
๕. การเสริมสร้างความมั่นคงการปรับสมดุลและพัฒนาระบบบริหารจัดการสู่ประชาคมอาเซียน	๑. สร้างความเข้มแข็งด้านการป้องกันและปราบปรามในมิติระดับจังหวัดและชุมชน โดยการมีส่วนร่วม ๒. เตรียมความพร้อมด้านบุคลากร ๓. เสริมสร้างสมรรถนะการบริหารงานจังหวัด/กลุ่มจังหวัด ๔. กระชับความร่วมมือระดับจังหวัดกับส่วนราชการอื่นๆ ๕. อำนวยความเป็นธรรมแก่ประชาชนและหมู่บ้านชายแดน

๓.๑.๗ ยุทธศาสตร์การเข้าสู่ประชาคมอาเซียน (AEC : ASEAN Economics Community)

สำนักงานคณะกรรมการพัฒนาการเศรษฐกิจและสังคมแห่งชาติ (สศช.) ได้นำเสนอ ยุทธศาสตร์การเข้าสู่ประชาคมอาเซียน ปี ๒๕๕๘ ในการประชุมเชิงปฏิบัติการเตรียมความพร้อมสู่ประชาคมอาเซียน

ปี พ.ศ. ๒๕๕๖ ครั้งที่ ๒ ซึ่งมีนายกรัฐมนตรี (นางสาวยิ่งลักษณ์ ชินวัตร) เป็นประธาน และมีคณะรัฐมนตรี และหัวหน้าส่วนราชการระดับปลัดกระทรวงหรือเทียบเท่าเข้าร่วมการประชุม เมื่อวันที่ ๒๔ ตุลาคม ๒๕๕๕ เวลา ๐๙.๐๐ น. ณ ห้อง ๕๐๑ ตึกบัญชาการ ๑ ทำเนียบรัฐบาล ซึ่งประกอบด้วย ๘ ประเด็นยุทธศาสตร์ ดังนี้

วิสัยทัศน์ “ประเทศไทยเป็นสมาชิกที่เข้มแข็ง และสนับสนุนคุณภาพชีวิตที่ดีของประชาชนอาเซียนร่วมกัน”

ยุทธศาสตร์ที่ ๑ การเสริมสร้างความสามารถในการแข่งขันของสินค้า บริการ การค้าและการลงทุน

ที่ครอบคลุมตั้งแต่การส่งเสริมการลงทุนไทยในต่างประเทศ การอำนวยความสะดวก การตลาด การพัฒนาศักยภาพในการแข่งขัน การพัฒนาปรับปรุงมาตรฐาน การเพิ่มประสิทธิภาพการผลิต

วัตถุประสงค์ :- เพื่อยกระดับห่วงโซ่มูลค่าภาคอุตสาหกรรมสู่การใช้เทคโนโลยีขั้นสูงเพื่อรักษาฐานอุตสาหกรรมเดิม และมุ่งพัฒนาอุตสาหกรรมอนาคตที่สร้างรายได้ใหม่ เช่น ผลิตอาหารคุณภาพและขับเคลื่อนครัวไทยสู่ครัวโลก

- เพื่อสร้างมูลค่าให้กับภาคเกษตร ภาคบริการ และการท่องเที่ยว เพราะเป็นแหล่งสร้างรายได้หลักและการจ้างงานขนาดใหญ่ของประเทศ เช่น ตลาดสินค้าและบริการจังหวัด (One Tambon One Product : OTOP)

- เพื่อสร้างปัจจัยแวดล้อมให้เอื้อต่อการพัฒนาภาคการผลิตและบริการโดยใช้วิทยาศาสตร์ เทคโนโลยี และนวัตกรรมในการสร้างมูลค่าเพิ่ม
- ใช้โอกาสจากการเข้าสู่ประชาคมอาเซียนในปี ๒๕๕๘ ในการเพิ่มขีดความสามารถในการแข่งขัน ประเทศ

ยุทธศาสตร์ที่ ๒ การพัฒนาคุณภาพชีวิตและการคุ้มครองทางสังคม ซึ่งเป็นการพัฒนาคุณภาพชีวิตของประชาชนให้ได้รับการคุ้มครองทางสังคมและการประกันความเสี่ยง และมีสภาพแวดล้อมความเป็นอยู่ที่มีมั่นคงปลอดภัย

วัตถุประสงค์ : - เพื่อสร้างโอกาสในการเข้าถึงทรัพยากร และโครงสร้างพื้นฐานเพื่อสร้างอาชีพและรายได้ที่มั่นคงทำให้ประชาชนมีคุณภาพที่ดีขึ้น เช่น นำความรู้สู่ชุมชนเกี่ยวกับงานฝีมือ งานประดิษฐ์ งานช่าง สิ่งทักทอ

- เพื่อให้เข้าถึงบริการทางสังคม บริการสาธารณสุขโรค และบริการสาธารณสุขที่มีคุณภาพอย่างเท่าเทียม ซึ่งเป็นปัจจัยพื้นฐานในการดำรงชีวิต เช่น การป้องกันการค้ามนุษย์ อาชญากรรม ยาเสพติด ภัยพิบัติ และการแพร่ระบาดของโรคภายในภูมิภาค

- เพื่อให้ประชาชนได้รับการคุ้มครองสิทธิผลประโยชน์อย่างเท่าเทียมและเป็นธรรมอย่างทั่วถึงเช่น จัดสวัสดิการ การคุ้มครอง ส่งเสริม และพัฒนาศักยภาพ ผู้ด้อยโอกาส เด็ก สตรี และคนพิการ ด้านความรู้ความเข้าใจและเข้าถึงสิทธิ และกฎหมายต่างๆ

- เพื่อคุ้มครองผลประโยชน์ของคนไทยและแรงงานไทยในต่างประเทศเพื่อเตรียมความพร้อมในการเข้าสู่ประชาคมอาเซียน เช่น กำหนดมาตรฐานฝีมือแรงงานระหว่างประเทศ เพื่อรองรับการเคลื่อนย้ายแรงงานเสรี

ยุทธศาสตร์ที่ ๓ การพัฒนาโครงสร้างพื้นฐานและระบบโลจิสติกส์

วัตถุประสงค์ : เพื่อให้โครงสร้างพื้นฐานมีความเชื่อมโยงและมีขีดความสามารถในการรองรับพร้อมทั้งมีกฎระเบียบที่อำนวยความสะดวกทั้งการค้าและการลงทุน เช่น

- การพัฒนาระบบการขนส่งทางรถไฟและน้ำให้มีการขนส่งสินค้าได้มากขึ้น เพื่อให้เกิดการปรับเปลี่ยนรูปแบบการขนส่งที่ประหยัดพลังงานและต้นทุน

- การพัฒนาโครงสร้างพื้นฐานภายในประเทศ และเชื่อมต่อไปสู่ต่างประเทศตลอดจนพัฒนาสิ่งอำนวยความสะดวกด้านการขนส่ง เช่น สร้างรถไฟความเร็วสูง ๔

เส้นทางจากกรุงเทพฯ สู่เมืองหลักในภูมิภาคอาเซียน สร้างรถไฟฟ้า ๑๐ สายทางในเขตกรุงเทพฯ และปริมณฑล เป็นต้น

- การพัฒนาเส้นทางการค้าและการขนส่งใหม่ฝั่งทะเลอันดามัน เพื่อเหนี่ยวนำการพัฒนาพื้นที่ภาคใต้และรองรับการขยายตัวของการค้าระหว่างประเทศจีน-อาเซียน และอาเซียน-อินเดีย

ยุทธศาสตร์ที่ ๔ การพัฒนาทรัพยากรมนุษย์ เพื่อให้มีมาตรฐานการศึกษาอาเซียน รวมทั้งทักษะฝีมือและภาษา เช่น

- พัฒนาทักษะภาษาอังกฤษ และภาษาอาเซียน สำหรับแรงงานวิชาชีพ ๘ วิชาชีพ เช่น วิชาชีพที่เกี่ยวกับการรักษาหรือการแพทย์ (Medical services), วิชาชีพที่เกี่ยวกับทันตกรรม (dental services), วิชาชีพพยาบาล (nursing services), วิชาชีพด้านวิศวกรรม (engineering services), วิชาชีพด้านสถาปัตยกรรม (architectural services), วิชาชีพเกี่ยวกับการสำรวจ หรือนักสำรวจ (surveying qualification), วิชาชีพบัญชี

(accountancy services), วิชาชีพด้านการโรงแรมและการท่องเที่ยว (hotel services and tourism) เพื่อตอบสนองความต้องการแรงงานของประเทศในอาเซียน

- พัฒนาหลักสูตรการเรียนการสอน และนำเทคโนโลยีสารสนเทศเข้ามาเสริม และมีการปฏิรูปการศึกษา เพื่อตอบสนองความต้องการของอุตสาหกรรมและโลก
- ผลิตแรงงานให้มีปริมาณเพียงพอกับความต้องการและพัฒนาาระบบรับรองมาตรฐานฝีมือแรงงานรองรับประชาคมเศรษฐกิจอาเซียน

ยุทธศาสตร์ที่ ๕ การพัฒนากฎหมาย กฎ และระเบียบ เพื่ออำนวยความสะดวกด้านการค้า การลงทุน และสอดคล้องกับพันธกรณีและข้อตกลงอาเซียน รวมทั้งสามารถปกป้องผลประโยชน์และเพิ่มความสามารถในการแข่งขันของประเทศ เช่น

- ปฏิรูประบบกฎหมายเพื่อเสริมสร้างความสามารถในการแข่งขันของประเทศ เพื่อหลุดพ้นจากประเทศรายได้ปานกลาง ปรับโครงสร้างเศรษฐกิจให้มีความเข้มแข็งและสร้างภูมิคุ้มกันต่อความผันผวนภายนอก ลงทุนด้านโครงสร้างพื้นฐานให้มีคุณภาพและเชื่อมโยงการขนส่งทั้งในและต่างประเทศ สร้างความมั่นคงด้านพลังงาน พัฒนาและปรับปรุงจุดอ่อนของประเทศเพื่อยกระดับความสามารถในการแข่งขัน (National Competitiveness) ทั้งด้านเศรษฐกิจ สังคม วัฒนธรรม และทรัพยากรธรรมชาติและสิ่งแวดล้อม รวมถึง เชื่อมโยงกับเศรษฐกิจภูมิภาค เพื่อขยายโอกาสการค้า การลงทุน โดยใช้ประโยชน์จากการเป็นประชาคมเศรษฐกิจอาเซียน
- พัฒนามาตรฐานที่เกี่ยวข้องกับการป้องกันและปราบปรามการฟอกเงินและต่อต้านการสนับสนุนทางการเงินแก่การก่อการร้ายให้สอดคล้องกับมาตรฐานสากล
- ปรับปรุงกฎหมายเพื่อสนับสนุนการลงทุน (ease of doing business) เช่น กฎหมายการส่งเสริมการลงทุน (BOI) เป็นต้น

ยุทธศาสตร์ที่ ๖ การสร้างความรู้ ความเข้าใจและความตระหนักถึงความสำคัญของอาเซียน เน้นให้ประชาชนทั่วไป ผู้ประกอบการ เจ้าหน้าที่ของรัฐเข้าใจและตระหนักถึงความสำคัญของการเป็นประชาคมอาเซียนพร้อมกับเตรียมความพร้อมเข้าสู่ประชาคมอาเซียน

ยุทธศาสตร์ที่ ๗ การเสริมสร้างความมั่นคง เน้นสร้างความร่วมมือ สร้างพันธมิตร สร้างสันติภาพร่วมกัน ด้านการเมืองและความมั่นคง เพื่อนำไปสู่ภูมิภาคที่มีบรรทัดฐานร่วมที่มี เอกภาพ และสันติภาพร่วมกัน เช่น

- การบริหารจัดการพื้นที่ชายแดนทั้งทางบก ทางทะเล ควบคุมการลักลอบเข้าเมืองผิดกฎหมาย เป็นต้น
- สร้างและใช้หลักธรรมาภิบาลในการบริหารงานเพื่อความโปร่งใสในองค์กรภาครัฐ ซึ่งประกอบด้วย ๖ ประการ ดังนี้ หลักนิติธรรม หลักโปร่งใส หลักคุณธรรม หลักการมีส่วนร่วม หลักความคุ้มค่า หลักรับผิดชอบ

ยุทธศาสตร์ที่ ๘ การเพิ่มศักยภาพของเมืองเพื่อเชื่อมโยงโอกาสจากอาเซียน เพื่อทำให้เมืองมีศักยภาพเพิ่มขึ้นเพื่อจะเชื่อมโยงกับสมาชิกอาเซียน ทั้งในด้านอุตสาหกรรม การท่องเที่ยวบริการ การลงทุนและการค้าชายแดน ซึ่งมีการกำหนดยุทธศาสตร์ของเมืองสำคัญในด้านต่างๆ อาทิ เมืองหลวง เมืองเกษตร เมืองอุตสาหกรรม เมืองท่องเที่ยว เมืองการค้าชายแดน ตลอดจน Green City เนื่องจากถือเป็นยุทธศาสตร์สำคัญในการสร้างจุดขาย (branding) และดึงดูดประเทศในกลุ่มอาเซียน

แนวทางการดำเนินการเตรียมความพร้อมเพื่อเข้าสู่ประชาคมอาเซียนขององค์กรปกครองส่วนท้องถิ่น

๑. กลุ่ม อปท. ที่มีพรมแดนติดต่อกับประเทศเพื่อนบ้าน

ผลกระทบ	แนวทางการดำเนินงานอย่างเป็นรูปธรรม
เส้นทางคมนาคมไม่ครอบคลุมและทรุดโทรม	<ul style="list-style-type: none"> - จัดทำแผนยุทธศาสตร์การพัฒนาของ อปท. โดยการพัฒนากระบวนคมนาคม การไฟฟ้า การพัฒนาแหล่งน้ำ และระบบน้ำประปาให้ได้มาตรฐาน และสอดคล้องกับยุทธศาสตร์การพัฒนาจังหวัด - สนับสนุนการเชื่อมถนนในความรับผิดชอบของ อปท. การจัดทำป้ายเส้นทางสองภาษาให้มีความชัดเจนเพื่ออำนวยความสะดวกในการสัญจร
ปัญหาอุทกภัยที่ดินทำกิน ทรัพยากรป่าไม้ถูกทำลาย และแหล่งน้ำเน่าเสีย	<ul style="list-style-type: none"> - ออกข้อบัญญัติและเทศบัญญัติด้านทรัพยากรธรรมชาติและสิ่งแวดล้อม รวมถึงการวางแผนจัดการระบบปล่อยน้ำเสียและการจัดเตรียมพื้นที่ทิ้งขยะ - ส่งเสริมการอนุรักษ์ป่าไม้และสิ่งแวดล้อม โดยการปลูกป่ารักษาสมดุลธรรมชาติ การพัฒนาและปรับปรุงทัศนียภาพของแหล่งท่องเที่ยว - ส่งเสริมการมีส่วนร่วมของชุมชนในการบำรุงรักษาทรัพยากรธรรมชาติและสิ่งแวดล้อม
ปัญหาโรคติดต่อ โรคระบาด และความไม่เพียงพอของเจ้าหน้าที่สาธารณสุข	<ul style="list-style-type: none"> - จัดเตรียมความพร้อมด้านบุคลากรและอุปกรณ์ทางการแพทย์เพื่อป้องกันโรคติดต่อและโรคระบาดในพื้นที่
ปัญหาการสื่อสารซึ่งอาจก่อให้เกิดความเข้าใจที่ไม่ตรงกัน	<ul style="list-style-type: none"> - ส่งเสริมการเรียนรู้ภาษาอังกฤษและภาษาของประเทศเพื่อนบ้านและพัฒนาบุคลากรด้านการศึกษาให้มีคุณภาพและมาตรฐานเดียวกัน - ส่งเสริมการแลกเปลี่ยนทางวัฒนธรรมกับประเทศเพื่อนบ้าน
ปัญหาอาชญากรรมข้ามชาติ การลักลอบค้ามนุษย์ อาวุธ และยาเสพติด	<ul style="list-style-type: none"> - จัดหาอาสาสมัครสอดส่องดูแลความผิดปกติประจำชุมชน หากพบว่ามีความผิดปกติให้ประสานหน่วยงานที่รับผิดชอบเพื่อดำเนินการต่อไป

๒. กลุ่ม อปท. ที่ต้องส่งเสริมด้านโครงสร้างพื้นฐานและระบบคมนาคม

ผลกระทบ	แนวทางการดำเนินงานอย่างเป็นรูปธรรม
เส้นทางคมนาคมไม่ครอบคลุมและทรุดโทรม	- สนับสนุนงบประมาณก่อสร้างและปรับปรุงระบบคมนาคมให้ได้มาตรฐาน โดยให้สอดคล้องกับยุทธศาสตร์การพัฒนาจังหวัด - ให้ อบจ. เป็นเจ้าภาพหลักในการพัฒนาแบบองค์รวมโดยดำเนินการพัฒนาเส้นทางคมนาคมใน อปท. ที่ขาดแคลนงบประมาณ
สถานีให้บริการด้านพลังงานไม่เพียงพอและปิดบริการเร็ว	- สนับสนุนให้มีการใช้พลังงานทางเลือก
พื้นที่ด้านชายแดนมีความคับแคบไม่สามารถรองรับการจราจรในชั่วโมงเร่งด่วน	- ประสานหน่วยงานที่เกี่ยวข้อง เพื่อจัดให้มีศูนย์บริการเบ็ดเสร็จ ณ จุดเดียว (One Stop Service) , การตรวจปล่อยจุดเดียว (Single Services Inspection) และด่านศุลกากรแบบ Single window

๓. กลุ่ม อปท. ที่ต้องส่งเสริมด้านการค้าและการลงทุน

ผลกระทบ	แนวทางการดำเนินงานอย่างเป็นรูปธรรม
อุปสรรคในการเข้าถึงแหล่งเงินทุน	- สนับสนุนให้สถาบันการเงินผ่อนปรนการปล่อยสินเชื่อในภาคอุตสาหกรรม SMEs ที่มีศักยภาพในการขยายและปรับปรุงเทคโนโลยีใหม่ในอัตราดอกเบี้ยต่ำ - สนับสนุนแหล่งเงินทุนสำหรับเกษตรกร
ผู้ประกอบการขาดความรู้ความเข้าใจเรื่องกฎระเบียบพิธีศุลกากรส่งผลให้มีการลักลอบทำการค้าตามแนวชายแดน	- ประสานหน่วยงานที่เกี่ยวข้องในการสร้างความรู้ความเข้าใจทางด้านการค้าลงทุนและเรื่องกฎระเบียบพิธีศุลกากร
ไม่มีจุดกระจายสินค้าและศูนย์บริการแบบเบ็ดเสร็จ	- ส่งเสริมการดำเนินการก่อสร้างศูนย์กระจายและส่งสินค้าและศูนย์บริการเบ็ดเสร็จโดยให้ อปท. อำนวยความสะดวกในเรื่องข้อมูล ข้อเสนอแนะ และประสานให้เอกชนดำเนินการ - จัดทำผังเมืองรวมเพื่อเป็นทิศทางในการพัฒนาพื้นที่การค้าและการลงทุน
สินค้าและบริการที่แต่ละประเทศมีลักษณะคล้ายกัน	- ส่งเสริมและพัฒนาด้านการรวมกลุ่มผู้ประกอบการในลักษณะของการรวมกลุ่มเครือข่ายอุตสาหกรรมและเกษตรกรรม เพื่อให้ผู้ประกอบการมีความเข้มแข็งและสามารถเพิ่มอำนาจต่อรองกับผู้ค้ารายใหญ่ได้

ผลกระทบ	แนวทางการดำเนินงานอย่างเป็นรูปธรรม
ประสิทธิภาพในการจัดเก็บและเผยแพร่ข้อมูล	- เร่งรัดให้มีการจัดทำระบบโปรแกรมแผนที่ภาษีและทะเบียนทรัพย์สินเพื่อเพิ่มประสิทธิภาพในการจัดเก็บภาษีให้ครอบคลุมทุกอปท. เช่น ภาษีโรงเรือน ภาษีป้าย เป็นต้น

๔. กลุ่ม อปท. ที่ต้องส่งเสริมด้านการท่องเที่ยว

ผลกระทบ	แนวทางการดำเนินงานอย่างเป็นรูปธรรม
ขาดระบบบริหารจัดการและบูรณาการแหล่งท่องเที่ยว/ การพัฒนาบุคลากรด้านการท่องเที่ยว / การบำรุงรักษาและฟื้นฟูแหล่งท่องเที่ยว	<ul style="list-style-type: none"> - พัฒนาการบริหารจัดการแหล่งท่องเที่ยวให้เป็นระบบและมีคุณภาพ ได้แก่ การพัฒนาการท่องเที่ยวเชิงอนุรักษ์ , การสร้างเส้นทางเครือข่ายท่องเที่ยว/ กิจกรรมท่องเที่ยวร่วมกันระหว่างอปท. ที่มีแหล่งท่องเที่ยว/กิจกรรมท่องเที่ยวเชื่อมโยงกันในจังหวัดและจังหวัดติดกัน, การจัดการความรู้ด้านการท่องเที่ยว, การบริหารจัดการทรัพยากรการท่องเที่ยวให้มีความยั่งยืนและเกิดมูลค่าเพิ่ม เป็นต้น - พัฒนาบุคลากรด้านการท่องเที่ยวทุกภาคส่วนให้มีความรู้ความเข้าใจ ในด้านการให้บริการและด้านภาษาเพื่อเป็นการสร้างมาตรฐานและความประทับใจแก่นักท่องเที่ยว - ประสานทุกภาคส่วนให้บำรุงรักษา ฟื้นฟู และพัฒนาแหล่งท่องเที่ยว โดยนำการจัดการความรู้มาใช้ในการดำเนินงาน - จัดเก็บภาษีจากการท่องเที่ยว
การประชาสัมพันธ์ไม่ต่อเนื่อง/สิ่งอำนวยความสะดวก เช่น ป้ายชี้ทาง และศูนย์บริการนักท่องเที่ยวยังไม่ได้มาตรฐาน	<ul style="list-style-type: none"> - เพิ่มช่องทางในการประชาสัมพันธ์แหล่งท่องเที่ยวและกิจกรรมการท่องเที่ยวในรูปแบบต่างๆ ได้แก่ เว็บไซต์, สื่อวิทยุ และโทรทัศน์ - จัดทำป้ายชี้ทาง/แผนที่ท่องเที่ยวสองภาษา - จัดตั้งศูนย์บริการนักท่องเที่ยวที่ได้มาตรฐานและมีเจ้าหน้าที่ที่มีความรู้ด้านภาษาต่างประเทศให้บริการ - ประชาสัมพันธ์ให้นักท่องเที่ยวทราบถึงระเบียบและกฎจราจรของประเทศไทย และกำชับให้เจ้าหน้าที่ที่มีส่วนเกี่ยวข้องเข้มงวดกวดขันเพื่อความปลอดภัยของนักท่องเที่ยว

๕. กลุ่ม อปท. ที่ต้องส่งเสริมด้านการศึกษา

ผลกระทบ	แนวทางการดำเนินงานอย่างเป็นรูปธรรม
เจ้าหน้าที่และประชาชนส่วนใหญ่ไม่สามารถใช้ภาษาอังกฤษและภาษาประเทศเพื่อนบ้านในการสื่อสารได้อย่างมีประสิทธิภาพ	<ul style="list-style-type: none"> - สนับสนุนให้สถาบันทางการศึกษาเร่งรัดพัฒนาเยาวชนให้สามารถใช้ภาษาอังกฤษในการสื่อสารและสอดคล้องกับความต้องการของท้องถิ่นและตลาดแรงงาน - จัดสรรงบประมาณในการจ้างครูสอนภาษาอังกฤษและภาษา

ผลกระทบ	แนวทางการดำเนินงานอย่างเป็นรูปธรรม
	ประเทศเพื่อนบ้าน/ครูชาวต่างชาติให้เพียงพอกับความต้องการของโรงเรียน - ปรับปรุงหลักสูตรการสอนภาษาต่างประเทศโดยเน้นที่การฟังและพูดเพื่อติดต่อสื่อสารกับชาวต่างชาติ
การสืบค้นข้อมูลของหน่วยงานในประเทศมีอยู่อย่างจำกัดเนื่องจากการจัดทำข้อมูลไม่เป็นระบบและมีความล่าช้า	- สร้างช่องทางการติดต่อสื่อสารเป็นภาษาสากลและมีการปรับเปลี่ยนข้อมูลให้มีความทันสมัยอยู่เสมอ
การเรียนการสอนของไทยไม่สอดคล้องกับประเทศสมาชิกอาเซียน	- ปรับปรุงหลักสูตรการศึกษาให้สอดคล้องกับประเทศสมาชิกเพื่ออำนวยความสะดวกในการศึกษาดูงาน แลกเปลี่ยนนักเรียน และการศึกษาต่อ - ส่งเสริมการแลกเปลี่ยนนักเรียนทุนกับประเทศเพื่อนบ้าน

๖. กลุ่ม อปท. ที่ต้องส่งเสริมด้านสาธารณสุข

ผลกระทบ	แนวทางการดำเนินงานอย่างเป็นรูปธรรม
ปัญหาโรคติดต่อ โรคระบาด และ สุขอนามัย	- ส่งเสริมด้านสาธารณสุขขั้นมูลฐานทั้ง ๑๔ ด้าน ได้แก่ ๑) การสุขศึกษา (Health Education) ๒) โภชนาการ (Nutrition) ๓) การจัดหา น้ำสะอาดและการสุขาภิบาล (Water Supply and Sanitation) ๔) การเฝ้าระวังโรคประจำถิ่น (Surveillance for Local Disease Control) ๕) การสร้างเสริมภูมิคุ้มกันโรค (Immunization) ๖) การอนามัยแม่และเด็กและการวางแผนครอบครัว (Maternal Child Health and Family Planning) ๗) การรักษาพยาบาลขั้นพื้นฐาน (Simple Treatment) ๘) การจัดหา ยาที่จำเป็น (Essential Drugs) ๙) สุขภาพจิต (Mental Health) ๑๐) ทันตสาธารณสุข (Dental Health)
ปัญหาโรคติดต่อ โรคระบาด และ สุขอนามัย	๑๑) การอนามัยสิ่งแวดล้อม (Environment Health) ๑๒) การคุ้มครองผู้บริโภค (Consumer Protection) ๑๓) การป้องกันและควบคุมอุบัติเหตุ และโรคไม่ติดต่อ (Accident and Noncommunicable Disease Control) ๑๔) การป้องกันและควบคุมโรคเอดส์ (AIDS)

ผลกระทบ	แนวทางการดำเนินงานอย่างเป็นรูปธรรม
	<ul style="list-style-type: none"> - วางแผนรองรับการเข้ามาของแรงงานและนักท่องเที่ยวโดยการจัดตั้งหน่วยงานเพื่อรองรับการตรวจโรค ป้องกันโรค และรักษาโรค - กำหนดมาตรการตรวจเยี่ยมแหล่งเสื่อมโทรมที่มีความเสี่ยงด้านสุขภาพและยาเสพติดอย่างจริงจัง - พัฒนาขีดความสามารถของอาสาสมัครสาธารณสุขประจำหมู่บ้านซึ่งอยู่ในความดูแลของกระทรวงสาธารณสุขให้เป็นการสำคัญของอปท.

๗. กลุ่ม อปท. ที่ต้องส่งเสริมด้านสิ่งแวดล้อม

ผลกระทบ	แนวทางการดำเนินงานอย่างเป็นรูปธรรม
ปัญหาขยะ แหล่งน้ำเน่าเสีย มลพิษทางอากาศ การรุกรานที่ดินทำกิน และการทำลายทรัพยากรป่าไม้	<ul style="list-style-type: none"> - จัดระบบการจัดเก็บขยะมูลฝอย และให้ อบจ. เป็นแม่ข่ายในการสร้าง โรงกำจัดขยะรวม และการแยกขยะ - วางระบบกำจัดน้ำเสียรวมในเขต อปท. - ออกข้อบัญญัติและเทศบัญญัติด้านทรัพยากรธรรมชาติและสิ่งแวดล้อม รวมถึงการดูแลรักษาทรัพยากรต้นน้ำ และบังคับใช้กฎหมายอย่างเข้มงวด - จัดการที่ดินทำกินและแบ่งเขตพื้นที่ป่าอุทยานและป่าสงวนให้มีความชัดเจน - ส่งเสริมการศึกษาและการมีส่วนร่วมของประชาชนในเรื่องการอนุรักษ์ทรัพยากรธรรมชาติและสิ่งแวดล้อมของท้องถิ่น เช่น การจัดตั้งอาสาสมัครรักษาป่าและอาสาสมัครจัดการขยะชุมชน

๘. กลุ่ม อปท. ที่ต้องส่งเสริมด้านอัตลักษณ์

ผลกระทบ	แนวทางการดำเนินงานอย่างเป็นรูปธรรม
การส่งเสริมอัตลักษณ์ของตนเองและการเรียนรู้อัตลักษณ์ของประเทศเพื่อนบ้าน “รู้เขา รู้เรา”	<ul style="list-style-type: none"> - ส่งเสริมให้สถาบันการศึกษาเป็นหน่วยงานหลักในการถ่ายทอดอัตลักษณ์ของชุมชน อัตลักษณ์อาเซียน และเผยแพร่วัฒนธรรมจารีตประเพณีของประเทศเพื่อนบ้าน - ปลุกฝังอัตลักษณ์ที่สำคัญให้แก่เด็กและเยาวชน เช่น ภาษาพูด ภาษาเขียน ภาษาท้องถิ่น การแต่งกาย การละเล่นพื้นบ้าน อาหารและขนมไทย - ส่งเสริมการศึกษาและค้นคว้าถึงแหล่งที่มาของวัฒนธรรมท้องถิ่นเพื่อเชื่อมโยงให้รู้สึผูกพันเป็นหนึ่งเดียวกัน - ส่งเสริมการรวมกลุ่มของประชาชนที่มีวิถีชีวิตที่แสดงถึงอัตลักษณ์วัฒนธรรมและขนบธรรมเนียมประเพณีของท้องถิ่น - จัดทำเอกสารเพื่อเผยแพร่ประวัติศาสตร์และอัตลักษณ์ของท้องถิ่น

ผลกระทบ	แนวทางการดำเนินงานอย่างเป็นรูปธรรม
	<ul style="list-style-type: none"> - จัดทำพินิจภัณฑ์พื้นฐานหรือหอจดหมายเหตุ หอสมุดท้องถิ่นเพื่อแพร่อัตลักษณ์ความเป็นไทย - ส่งเสริมการแลกเปลี่ยนวัฒนธรรมและอัตลักษณ์ระหว่างไทยและประเทศสมาชิกอาเซียน เช่น การจัดการแข่งขันกีฬาพื้นบ้าน

๓.๑.๘ กรอบยุทธศาสตร์การพัฒนาขององค์กรปกครองส่วนท้องถิ่นในเขตจังหวัดชุมพร

ประจำปี ๒๕๕๘ - ๒๕๖๒

๑. ยุทธศาสตร์การพัฒนาด้านโครงสร้างพื้นฐาน

๑.๑ แนวทางการคมนาคมและขนส่ง

๑.๒ แนวทางการสาธารณสุขโรคและสาธารณสุขการ

๑.๓ แนวทางการผังเมืองและการควบคุมอาคาร

๒. ยุทธศาสตร์การส่งเสริมคุณภาพชีวิต

๒.๑ แนวทางการส่งเสริมอาชีพ

๒.๒ แนวทางสวัสดิการสังคม

- การส่งเสริมและพัฒนาผู้สูงอายุ เบี้ยยังชีพ สุขอนามัย และสภาพแวดล้อม
- การส่งเสริมและพัฒนาผู้พิการ สุขอนามัย และสภาพแวดล้อม
- การส่งเสริมและพัฒนาเด็กเยาวชน อาหารเสริม (นม) และอาหารกลางวัน
- การส่งเสริมด้านที่พักอาศัยให้แก่ผู้ยากไร้ ผู้ด้อยโอกาส ผู้ยากจนให้มีที่อยู่อาศัย
- งานสิทธิมนุษยชน การรักษาสีที่ประชาชนควรได้รับอย่างเท่าเทียมกัน

๒.๓ แนวทางการศึกษา ทั้งในระบบและนอกระบบ โดยการส่งเสริมให้มีศูนย์การเรียนรู้ชุมชนและการศึกษาตามอัธยาศัย

๒.๔ แนวทางการสาธารณสุข การส่งเสริมสุขภาพพลามัยของประชาชน

๓. ยุทธศาสตร์การจัดระเบียบชุมชน/สังคม และการรักษาความสงบเรียบร้อย

๓.๑ แนวทางการส่งเสริมประชาธิปไตย พัฒนาประชาธิปไตยภาคพลเมือง จัดทำระบบข้อมูลข่าวสารเพื่อการพัฒนาชุมชน ตลอดจนสร้างเครือข่ายความเสมอภาค และสิทธิเสรีภาพ

๓.๒ แนวทางการรักษาความยุติธรรมและกระบวนการยุติธรรม ประνομข้อพิพาท และช่วยเหลือทางด้านกฎหมาย

๓.๓ แนวทางการป้องกันและบรรเทาสาธารณภัย เพื่อลดความสูญเสียจากสาธารณภัยที่อาจเกิดขึ้น

- ส่งเสริมความรู้ในการจัดการสาธารณภัย
- ชักซ้อมการป้องกันและบรรเทาสาธารณภัย
- จัดหาสถานที่ และอุปกรณ์ในการช่วยเหลือเมื่อเกิดสาธารณภัย

๓.๔ แนวทางการรักษาความสงบเรียบร้อย สำรวจจุดที่เกิดเหตุร้าย ภัยจากกลุ่มมิจฉาชีพและหามาตรการป้องกัน

๓.๕ แนวทางการป้องกันและแก้ไขปัญหายาเสพติด มาตรการในการป้องกันปัญหาโดยการ บังคับใช้กฎหมายอย่างเคร่งครัด

๔. ยุทธศาสตร์พัฒนาการวางแผน การส่งเสริมการลงทุน พาณิชยกรรม และการท่องเที่ยว

๔.๑ แนวทางการส่งเสริมการลงทุน สร้างแนวคิดเศรษฐกิจสร้างสรรค์ในชุมชน เพิ่มมูลค่าผลิตภัณฑ์ และพึ่งพาตนเองตามหลักปรัชญาเศรษฐกิจพอเพียง

๔.๒ แนวทางการส่งเสริมการเกษตร ให้ความรู้ทางวิชาการ จัดตั้งกลุ่มเกษตรกร จำหน่ายผลผลิต หาพันธุ์พืช และการบำรุงรักษาดิน

๔.๓ แนวทางการพาณิชยกรรม หาสถานที่ที่เหมาะสมสำหรับการค้าขาย และ มาตรการสร้างความมั่นคงทางรายได้ให้แก่กลุ่มผู้ค้าขาย

๔.๔ แนวทางด้านการท่องเที่ยว ส่งเสริมการท่องเที่ยวที่ไม่ก่อผลกระทบต่อ สภาพแวดล้อมและวิถีชีวิตของชุมชน

๕. ยุทธศาสตร์การบริหารจัดการและการอนุรักษ์ทรัพยากรธรรมชาติ และสิ่งแวดล้อม

๕.๑ แนวทางการอนุรักษ์ทรัพยากรธรรมชาติ คุ้มครองดูแลบำรุงรักษาป่าและน้ำ แบบบูรณาการ

๖. ยุทธศาสตร์ด้านศิลป วัฒนธรรม จารีตประเพณี และภูมิปัญญาท้องถิ่น

๖.๑ แนวทางการส่งเสริมการสืบทอดภูมิปัญญาท้องถิ่น สร้างองค์ความรู้ให้แก่คนในท้องถิ่น

๖.๒ แนวทางการอนุรักษ์ขนบธรรมเนียม จารีตประเพณี และรักษาอัตลักษณ์ของท้องถิ่น

๖.๓ แนวทางการอนุรักษ์ ทำนุบำรุง รักษาโบราณสถาน โบราณวัตถุในพื้นที่

๗. ยุทธศาสตร์ด้านนโยบายสำคัญของรัฐบาล

๗.๑ แนวทางการป้องกัน และปราบปรามการทุจริต ประพฤติมิชอบในภาครัฐอย่างจริงจัง

- เสริมสร้างจิตสำนึกและค่านิยม
- สร้างวินัยแก่ทุกภาคส่วน
- รวมพลังแผ่นดินป้องกันและปราบปรามการทุจริต

๗.๒ แนวทางการส่งเสริมการมีส่วนร่วม

๘. ยุทธศาสตร์การเตรียมความพร้อมเข้าสู่ประชาคมอาเซียน

๘.๑ แนวทางพัฒนากลุ่ม อปท.ที่มีพรมแดนติดต่อกับประเทศเพื่อนบ้าน

๘.๒ แนวทางส่งเสริมด้านโครงสร้างพื้นฐานและระบบคมนาคม

๘.๓ แนวทางส่งเสริมด้านการค้าและการลงทุน

๘.๔ แนวทางส่งเสริมด้านการท่องเที่ยว

๘.๕ แนวทางส่งเสริมด้านการศึกษา

๘.๖ แนวทางส่งเสริมด้านสาธารณสุข

๘.๗ แนวทางส่งเสริมด้านสิ่งแวดล้อม

๘.๘ แนวทางส่งเสริมด้านอัตลักษณ์

๓.๑.๙ นโยบายการพัฒนาของผู้บริหารองค์การบริหารส่วนตำบลเขาทะเล (แถลงต่อสภา อบต. เมื่อวันที่ ๒๖ เดือน พฤศจิกายน พ.ศ. ๒๕๕๕)

นโยบายการบริหารจัดการตามวาระการดำเนินงาน ๔ ปี

๑. นโยบายด้านชุมชนนำอยู่หมู่บ้านพัฒนาประชามีส่วนร่วม

- กำหนดแผนผังชุมชนแบบบูรณาการโดยกำหนดชุมชนต้นแบบคือ ชุมชนสี่แยกเขาทะเล
- กำหนดเขตควบคุมสิ่งแวดล้อมชุมชนโดยการออกข้อบังคับตำบล
- ถนนในเขตชุมชนปลอดฝุ่น ปลอดภัย ไฟสว่างเพียงพอ มีประปาใช้ ๒๔ ชั่วโมง
- การระบายน้ำเสตวก สิ่งแวดล้อมสะอาดเป็นระเบียบสวยงาม
- มียามดูแลรักษาความปลอดภัย

๒. นโยบายด้านท่องเที่ยวตำบล คุณภาพสู่ท่องเที่ยวระดับประเทศ

- บูรณะปรับปรุงแหล่งท่องเที่ยวถ้ำธารลอดใหญ่
- ปรับปรุงทางเดินชม ภายในและภายนอกถ้ำ
- ปรับปรุงลำคลองทั้งสองฝั่ง
- สร้างฝายหินทิ้งชะลอน้ำหน้าถ้ำให้มีระดับน้ำสูงสำหรับให้นักท่องเที่ยวลงเล่นน้ำ
- ให้มีที่นั่งพักผ่อนหย่อนใจ ในสวนสาธารณะอย่างเหมาะสม
- จัดตั้งร้านค้าสวัสดิการนักท่องเที่ยว พร้อมกับดูแลความสะอาดและความปลอดภัย
- ส่งเสริมเครือข่ายแหล่งท่องเที่ยวทุกหมู่บ้านให้ครอบคลุมทั้งตำบล

๓. นโยบายด้านการส่งเสริมการปกครองท้องถิ่น

- สร้างอาคาร ๒ ชั้น ตามแบบแปลนที่อบต.กำหนด เป็นศูนย์ราชการที่อำนวยความสะดวกแก่เจ้าหน้าที่และบุคคลภายนอกที่มาติดต่อราชการอย่างเพียงพอ
- ส่งเสริมพัฒนาบุคลากรส่วนท้องถิ่น สมาชิกสภาอบต. และผู้บริหารท้องถิ่น

๔. นโยบายด้านการสนับสนุนการปกครองท้องถิ่นของกำนัน ผู้ใหญ่บ้าน

- สนับสนุนการสร้างชุมชนเข้มแข็งเป็นพลังแผ่นดิน
- เพื่อพัฒนาหมู่บ้านและแก้ปัญหาสังคม
- แก้ไขปัญหาความไม่สงบเรียบร้อยและยาเสพติดภายในตำบล

๕. นโยบายด้านการสนับสนุนการมีงานทำของประชาชน

- จัดตั้งและส่งเสริมกลุ่มอาชีพภายในตำบล
- งานรักษาความสะอาดเรียบร้อยของชุมชน
- งานบริการท่องเที่ยวและงานด้านรักษาความปลอดภัย

๖. นโยบายด้านการพัฒนาและแก้ไขปัญหาโครงสร้างพื้นฐาน

- การแก้ปัญหา หลุม บ่อ ถนนลาดยางและถนนลูกรัง
- การระบายน้ำในชุมชนที่สำคัญ เช่น หมู่ ๑ และ หมู่ ๓
- การยกระดับถนนลูกรังเป็นถนนหินคลุกและถนนคอนกรีต
- การสร้างถนนคอนกรีตในที่ลาดชันที่เป็นปัญหาในปัจจุบัน
- ประสานกับหน่วยงานภายนอกที่มีหน้าที่เกี่ยวข้องเพื่อพัฒนาและแก้ไขปัญหา

๗. นโยบายด้านการจัดการให้น้ำเพื่ออุปโภคบริโภคและน้ำเพื่อการเกษตร

- จัดการให้น้ำประปาสะอาด สะดวก อย่างทั่วถึง
- สนับสนุนการสร้างประปาภูเขา
- จัดหาน้ำเพื่อการเกษตรด้วยการขุดสระ ชั้่นบันไดในลำห้วย และคลองที่มีปัญหาน้ำไม่เพียงพอ
- ประสานงานกับหน่วยงานที่เกี่ยวข้องด้านน้ำทั้งส่วนกลางและส่วนภูมิภาค

๘. นโยบายด้านส่งเสริมและจัดสวัสดิการองค์กรชุมชนให้มีประสิทธิภาพ

- จัดตั้งองค์กรเยาวชน ซึ่งเป็นกำลังสำคัญของชาติให้มีอนาคตที่ดี
- สนับสนุนองค์กรสตรีให้มีกิจกรรมต่างๆอย่างต่อเนื่อง
- สนับสนุนองค์กรผู้สูงอายุให้มีคุณภาพชีวิตที่ดี
- สนับสนุนการสร้างศูนย์พัฒนาองค์กรชุมชน
- ประสานงานและร่วมสนับสนุนกับหน่วยงานที่เกี่ยวข้องด้านสวัสดิการ

๙. นโยบายด้านการศึกษา กีฬา ศาสนา วัฒนธรรมประเพณี รัฐพิธี และโบราณคดี

- พัฒนาศูนย์พัฒนาเด็กเล็กให้มีคุณภาพตามเกณฑ์
- จัดหาสถานที่สำหรับการศึกษานอกระบบให้เหมาะสม และเพียงพอ
- สนับสนุนกีฬาเยาวชน และผู้สูงอายุ
- จัดอบรมศีลธรรมแก่องค์กรเยาวชน สตรี ผู้สูงอายุ
- สนับสนุนการบรรพชาเยาวชนภาคฤดูร้อน
- จัดและส่งเสริมวัฒนธรรมประเพณี วันสงกรานต์ ลอยกระทง และปีใหม่
- จัดและส่งเสริมงานรัฐพิธีวันเฉลิมพระชนมพรรษา ๕ ธันวาคมหาราช วันเฉลิมพระชนมพรรษา ๑๒ สิงหาคมหาราช และวันปิยมหาราช
- ส่งเสริมสนับสนุนในการอนุรักษ์แหล่งโบราณคดีเขาจุฬาให้เป็นสถานที่ศึกษา เรียนรู้ และเป็นพิพิธภัณฑ์ชุมชน

๑๐. นโยบายด้านสุขภาพประชาชน

- งานป้องกันโรคติดต่อในพื้นที่ร่วมกับโรงพยาบาลส่งเสริมสุขภาพตำบลเขาทะเล
- จัดบริการรับ-ส่ง ผู้ป่วยหนักไปยังโรงพยาบาลประจำอำเภอ และจังหวัด ด้วยการจัดรถกู้ภัย อบต. เพื่อแบ่งเบาภาระของโรงพยาบาลส่งเสริมสุขภาพตำบลเขาทะเล โดยเฉพาะวันหยุดราชการ
- ส่งเสริมสุขภาพด้านการออกกำลังกาย โดยจัดให้มีลานสุขภาพชุมชนต้นแบบ ๑ ปี ๑ ลานสุขภาพชุมชน โดยปีแรกจะจัดชุมชนต้นแบบ หมู่ที่ ๑

๓.๒ ปัจจัยและสถานการณ์การเปลี่ยนแปลงที่มีผลต่อการพัฒนา

๓.๒.๑ ผลการวิเคราะห์ปัญหาและความต้องการของประชาชนในท้องถิ่น

ตำบลเขาทะเล เป็นชุมชนชนบทที่มีศักยภาพเอื้ออำนวยทางด้านเกษตรกรรมมากที่สุด เนื่องจากมีลักษณะภูมิประเทศ และลักษณะทางกายภาพที่เอื้ออำนวยต่อการปลูกพืชเศรษฐกิจไม่ว่าจะเป็นกาแฟ ปาล์ม ยางพารา และไม้ผล เช่น ทุเรียน มังคุด ส้ม และลองกอง แต่มีข้อจำกัดอยู่เช่นกัน คือ แหล่งน้ำตามธรรมชาติโดยส่วนใหญ่มีไม่เพียงพอ และต้นเขินในช่วงฤดูแล้ง เกิดการขาดแคลนน้ำเพื่อการเกษตร และปัญหาที่ดินเสื่อม เนื่องจากจากการใช้ปุ๋ยเคมี สารเคมีทางการเกษตรทำให้ผลผลิตทางการเกษตรลดลง

การสาธารณสุขโรคและสาธารณสุขการในตำบลเขาทะลุยังไม่ทั่วถึง เช่นระบบประปา ไฟฟ้า โทรศัพท์ หอกระจายข่าว ที่อ่านหนังสือพิมพ์ และการคมนาคมยังไม่สะดวกเท่าที่ควร เช่นเป็นถนนลูกรัง พื้นถนนอ่อนลาดชันเป็นร่องเนื่องจากการกัดเซาะของน้ำในฤดูฝน ทำให้การเดินทางลำบากเกิดอุบัติเหตุได้ง่าย ซึ่งเป็นปัญหาอุปสรรคต่อการพัฒนาชุมชน

นอกจากบทบาทของชุมชนเกษตรกรรมแล้ว ตำบลเขาทะลุยังมีภูมิประเทศที่สวยงามมีแหล่งท่องเที่ยวที่สำคัญ คือ สวนสาธารณะถ้ำธารลอดใหญ่ มีทรัพยากรธรรมชาติที่ยังอุดมสมบูรณ์หากมองศักยภาพชุมชนรวมทั้งแนวโน้มการขยายตัวแล้ว มีความจำเป็นอย่างยิ่งที่ต้องมีการวางแผนชุมชนเพื่อรองรับการเจริญเติบโตของชุมชนในอนาคตควบคู่ไปกับการรักษาสิ่งแวดล้อม จัดให้เป็นการพัฒนาแบบยั่งยืน

จากบทสรุปดังกล่าว จะเห็นได้ว่าเป็นปัจจัยและสถานการณ์ความเปลี่ยนแปลงที่มีผลต่อการพัฒนาตำบลเขาทะลุไปสู่ประเด็นปัญหาและความต้องการของชุมชนต่อการพัฒนาท้องถิ่น ดังนี้

ที่	ปัญหา	สภาพปัญหา
๑	ปัญหาแหล่งน้ำ น้ำเพื่อการเกษตร น้ำเพื่อการอุปโภค-บริโภค	<ul style="list-style-type: none"> -มีไม่เพียงพอ -สภาพตื้นเขิน -เป็นที่ราบเชิงเขายากแก่การกักเก็บน้ำ -งบประมาณมีน้อย -อาศัยแหล่งน้ำธรรมชาติในการทำการเกษตร -สภาพภูมิศาสตร์มีการเปลี่ยนแปลง -ระบบประปาไม่ได้มาตรฐาน -ภาชนะกักเก็บน้ำมีไม่เพียงพอ -น้ำไม่สะอาดมีหินปูนปนเปื้อน -ขาดการบริหารจัดการที่ดี -งบประมาณมีน้อย
๒	ปัญหาด้านโครงสร้างพื้นฐาน ถนน ไฟฟ้า การติดต่อสื่อสาร	<ul style="list-style-type: none"> -ส่วนใหญ่ยังเป็นถนนดินลูกรัง -พื้นถนนอ่อน สภาพพื้นที่ลาดชัน ขรุขระ มีร่องที่เกิดจากน้ำกัดเซาะในฤดูฝน -พื้นที่ส่วนใหญ่อยู่ในเขตพื้นที่ป่าสงวน -งบประมาณมีน้อย -ประชาชนตั้งบ้านเรือนอยู่กระจัดกระจาย -พื้นที่ส่วนใหญ่อยู่ในเขตพื้นที่ป่าสงวน -กระแสไฟฟ้าตกและดับบ่อย -งบประมาณน้อย -โทรศัพท์สาธารณะมีน้อยไม่ครอบคลุมทุกพื้นที่และขาดช่องบ่อ -พื้นที่ส่วนใหญ่เป็นภูเขาการส่งสัญญาณโทรศัพท์ไปไม่ถึง -งบประมาณมีน้อย -เสียงตามสายยังไม่ครบทุกหมู่บ้าน -ราษฎรคนที่โดยไม่ได้วางท่อระบายน้ำหรือท่อระบายน้ำไม่ได้ขนาด

ที่	ปัญหา	สภาพปัญหา
๓	<p>การระบายน้ำ</p> <p>ที่ดินทำกิน</p> <p>ผังเมืองชุมชน</p> <p>ปัญหาด้านเศรษฐกิจ</p> <p>ด้านการผลิต/การแปรรูป (พืช, สัตว์, ประมง)</p> <p>ด้านการตลาด</p> <p>การส่งเสริมอาชีพ</p> <p>แหล่งเงินทุน</p>	<ul style="list-style-type: none"> -งบประมาณมีน้อย -การสร้างถนน/บ้านเรือนปิดกั้นทางระบายน้ำ -ที่ดินส่วนใหญ่อยู่ในเขตป่าสงวน -การซื้อขายที่ดินในเขต สปก. -ไม่มีที่ดินทำกินหรือมีแต่ไม่เพียงพอ -ไม่มีเอกสารสิทธิ์ในที่ดิน-ขาดบุคลากรด้านผังเมือง -ไม่มีการวางผังเมืองของชุมชน -งบประมาณมีน้อย -การขยายตัวของชุมชนเพิ่มมากขึ้น -ขาดความรู้ความเข้าใจในการผลิตตามหลักวิชาการ -การผลิตไม่ได้คุณภาพตามความต้องการของตลาด -ขาดประสบการณ์ -งบประมาณมีน้อย -ขาดการส่งเสริมอย่างต่อเนื่องจากภาครัฐ -ไม่มีตลาดกลาง -ไม่สามารถกำหนดราคาผลผลิตได้ ราคาผันแปรตามราคาท้องตลาด -พ่อค้าคนกลางเอารัดเอาเปรียบ -ราคาผลผลิตตกต่ำ -งบประมาณมีน้อย -ขาดการรวมกลุ่ม -ขาดการรวมกลุ่ม -ขาดการบริหารจัดการที่ดี -งบประมาณในการสนับสนุนมีน้อยและไม่ต่อเนื่อง -ขาดการติดตามประเมินผลและแนวทางแก้ไขปัญหาของกลุ่ม -ขาดประสบการณ์ในการบริหารจัดการ -ขาดจิตสำนึกการเป็นเจ้าของร่วมกัน -ขาดการรวมกลุ่ม หรือมีการรวมกลุ่มน้อยไม่ค่อยให้ความสำคัญกับการรวมกลุ่ม
๔	<p>ปัญหาสังคม</p> <p>ผู้สูงอายุไม่ได้รับการช่วยเหลือ</p> <p>คนพิการไม่ได้รับการช่วยเหลือ</p> <p>การว่างงาน</p>	<ul style="list-style-type: none"> -งบประมาณมีน้อย -ถูกทอดทิ้ง -ยากจน -ขาดคนเลี้ยงดู-ถูกทอดทิ้ง -ขาดคนเลี้ยงดู -ยากจน -อพยพหางานทำต่างถิ่น -ในตำบลไม่มีโรงงานอุตสาหกรรม -การจ้างงานภาคการเกษตรค่าจ้างถูก

ที่	ปัญหา	สภาพปัญหา
๕	<p>ผู้ด้อยโอกาสและคนจนไม่ได้รับการช่วยเหลือ</p> <p>ปัญหาด้านสาธารณสุข</p> <p>การบริการประชาชน</p> <p>การส่งเสริมและสร้างสุขภาพ</p> <p>การเจ็บป่วยของประชาชน</p>	<ul style="list-style-type: none"> -ถูกทอดทิ้ง -ยากจน -เจ้าหน้าที่ไม่เพียงพอ -การบริการไม่ทั่วถึง -ขาดบุคลากรที่มีความเชี่ยวชาญเฉพาะด้าน -ขาดอุปกรณ์ที่ทันสมัยและเพียงพอ-ขาดการส่งเสริมการออกกำลังกายเพื่อสุขภาพ -ขาดผู้นำด้านการออกกำลังกาย(แอโรบิค) -ขาดอุปกรณ์ -งบประมาณมีน้อย -ใช้เลือดออก -มาลาเรีย -การเจ็บป่วยทั่วไป -ไม่มีการตรวจสุขภาพประจำปี
๖	<p>ปัญหาด้านทรัพยากรธรรมชาติและสิ่งแวดล้อม</p> <p>ป่าไม้</p> <p>ดินเสื่อมคุณภาพ</p> <p>มลพิษทางน้ำ คุณภาพน้ำอุปโภค-บริโภค</p> <p>มลพิษทางอากาศ</p>	<ul style="list-style-type: none"> -การบุกรุกพื้นที่ป่าเพื่อทำการเกษตร -ขาดจิตสำนึกในการดูแลรักษาป่า -ขาดความสมดุลในระบบนิเวศน์ -ขาดการกั้นแนวเขตป่าอย่างถาวร -การปนเปื้อนของสารเคมี ปุ๋ยเคมี ยาปราบศัตรูพืช -การทิ้งขยะมีพิษที่ไม่ถูกวิธี -การบำรุงดินน้อย ทำให้ดินขาดความอุดมสมบูรณ์ -ขาดความรู้ความเข้าใจในทางกายภาพของดิน -การปนเปื้อนของสารเคมี/ยาปราบศัตรูพืช -มีการปนเปื้อนปุ๋ยเคมีในแหล่งน้ำใต้ดินและน้ำผิวดิน -การปนเปื้อนของสารเคมี/ยาปราบศัตรูพืช -มีการปนเปื้อนปุ๋ยเคมีในแหล่งน้ำใต้ดินและน้ำผิวดินจากการใช้ที่ต่อเนื่องและยาวนาน -น้ำเป็นสนิมแดง -ควัน/เสียง (มอเตอร์ไซด์) -กลิ่นจากการเผาขยะทั่วไป -การกำจัดขยะมีพิษที่ไม่ถูกวิธี -ฝุ่นละอองที่เกิดจากถนนลูกรัง โดยเฉพาะในช่วงฤดูแล้ง -จากการพ่นสารเคมีในสวนผลไม้

ที่	ปัญหา	สภาพปัญหา
๗	<p>ปัญหาด้านส่งเสริมการท่องเที่ยว</p> <p>การท่องเที่ยวเชิงอนุรักษ์</p> <p>การท่องเที่ยวเชิงเกษตร</p>	<ul style="list-style-type: none"> - การดูแลบำรุงรักษาและพัฒนาไม่ต่อเนื่อง - ไม่มีศูนย์ข้อมูลด้านการท่องเที่ยวที่ชัดเจน - ขาดบุคลากรที่รับผิดชอบอย่างจริงจัง - ขาดสิ่งอำนวยความสะดวกให้กับนักท่องเที่ยว - ขาดการมีส่วนร่วมในการจัดการด้านการท่องเที่ยว - การดูแลบำรุงรักษาและพัฒนาไม่ต่อเนื่อง - ขาดบุคลากรที่รับผิดชอบอย่างจริงจัง - ขาดสิ่งอำนวยความสะดวกให้กับนักท่องเที่ยว - ช่วงระยะสั้น ฤดูผลไม้ (สิงหาคม-กันยายน)
๘	<p>ปัญหาด้านการศึกษา ศาสนา วัฒนธรรม</p> <p>การจัดการศึกษาปฐมวัย</p> <p>การจัดการศึกษาขั้นพื้นฐาน</p> <p>การศาสนา ศิลปวัฒนธรรม จารีตประเพณี และภูมิปัญญาท้องถิ่น</p> <p>การส่งเสริมกีฬา นันทนาการและกิจกรรมเด็กและเยาวชน</p>	<ul style="list-style-type: none"> - ขาดแคลนวัสดุอุปกรณ์ การศึกษา สื่อการเรียนการสอนที่ทันสมัย - ผู้ปกครองมีส่วนร่วมในการจัดการศึกษาน้อย - เด็กที่จบการศึกษาภาคบังคับได้ศึกษาต่อในระดับการศึกษาขั้นพื้นฐานน้อย - บุคคล ครอบครัว สถาบันและองค์กรต่างๆ มีส่วนร่วมในการจัดการศึกษา หรือสนับสนุนการศึกษาน้อย - เด็กที่จบการศึกษาขั้นพื้นฐานแล้วไม่ได้เรียนต่อระดับอุดมศึกษา - อุปกรณ์การเรียนการสอนไม่เพียงพอและล้าสมัย - ฐานะยากจนไม่มีทุนการศึกษา) - ขาดบุคลากรทางการศึกษา - เด็กและเยาวชน นิยมศิลปะ วัฒนธรรมของต่างประเทศมากกว่าของคนไทย - สิ่งแวดล้อมทางสังคม เช่น สถานบันเทิง แหล่งมั่วสุ่ม อบายมุขมีมาก และขาดการควบคุมดูแล ทำให้เด็กและเยาวชนเข้าไปมั่วสุ่มได้ง่าย - เด็กและเยาวชนขาดการดูแลและปลูกฝัง ประเพณี วัฒนธรรมในระดับครอบครัว หมู่บ้าน ชุมชน - สถานที่และเครื่องมืออุปกรณ์กีฬามีจำนวนจำกัด - ประชาชนบางส่วนยังไม่ตระหนักและเห็นความสำคัญของการออกกำลังกาย การกีฬา นันทนาการ - ไม่มีแหล่งการเรียนรู้ตลอดชีวิต เช่น ห้องสมุด ในเขตพื้นที่

๓.๒.๒ ผลการวิเคราะห์ศักยภาพเพื่อประเมินสภาพการพัฒนาในปัจจุบันและโอกาสการพัฒนาในอนาคตของท้องถิ่น ด้วยเทคนิค SWOT Analysis (จุดแข็ง จุดอ่อน โอกาส และอุปสรรค)

การวิเคราะห์ศักยภาพเพื่อประเมินสภาพการพัฒนาท้องถิ่นในปัจจุบัน เป็นการประเมินโดยวิเคราะห์ถึงโอกาส และภาวะคุกคามหรือข้อจำกัด อันเป็นสภาวะแวดล้อมภายนอกที่มีผลต่อการพัฒนาต่างๆ ของท้องถิ่น รวมทั้งการวิเคราะห์จุดแข็ง จุดอ่อนของท้องถิ่น อันเป็นสภาวะแวดล้อมภายในของท้องถิ่น ซึ่งทั้งหมดเป็นการประเมิน

สถานภาพของท้องถิ่นในปัจจุบันโดยเป็นการตอบคำถามว่า “ปัจจุบันท้องถิ่นมีสถานภาพการพัฒนาอยู่ จุดไหน” สำหรับใช้เป็นประโยชน์ในการกำหนดการดำเนินงานในอนาคตต่อไป ทั้งนี้ใช้เทคนิค SWOT analysis การพิจารณาถึงปัจจัยภายใน ได้แก่ จุดแข็ง (Strength - S) จุดอ่อน (Weakness - W) และปัจจัยภายนอก ได้แก่ โอกาส (Opportunity - O) และอุปสรรค (Threat - T) เป็นเครื่องมือ

ผลการวิเคราะห์สภาพแวดล้อม โดยใช้เทคนิค SWOT Analysis

จุดแข็ง

๑. ตำบลเขาทะเลลูมีพื้นที่ที่เป็นภูเขาทรีพยากรธรรมชาติที่มีความอุดมสมบูรณ์
๒. ชุมชนมีการดูแลรักษาสภาพป่าไม้ไว้เพื่ออนุรักษ์แหล่งต้นน้ำลำธาร มีการจัดตั้งกลุ่มอนุรักษ์ธรรมชาติและสิ่งแวดล้อม
๓. มีสภาพพื้นที่เหมาะที่จะเป็นสถานที่ท่องเที่ยวทางธรรมชาติที่สวยงาม และมีศักยภาพหลายแห่ง เช่น ถ้ำธารน้ำลอดใหญ่ ป่าเขาสันแดน ถ้ำแก้วพิสดาร ถ้ำน้ำลอดน้อย วัดถ้ำห้วยกลาง ฯลฯ
๔. พื้นที่ส่วนใหญ่ของตำบลเขาทะเล มีความเหมาะสมต่อการทำการเกษตร เช่น กาแฟ สวนผลไม้
๕. การให้ความร่วมมือของชาวบ้านในการทำกิจกรรมต่างๆ ที่ทางชุมชนจัดขึ้นเป็นไปด้วยดี
๖. มีความหลากหลายทางด้านวัฒนธรรมประเพณีและด้านภาษา

จุดอ่อน

๑. พื้นที่ส่วนใหญ่ของตำบลเขาทะเลอยู่ในเขตป่าสงวนทำให้เกิดความล่าช้าในการพัฒนาและการปฏิรูปที่ดิน
๒. ขาดแคลนน้ำเพื่อการเกษตร และเพื่อการอุปโภค บริโภคในฤดูแล้ง เนื่องจากไม่มีแหล่งน้ำที่มีศักยภาพในการกักเก็บน้ำไว้ใช้ตลอดปี
๓. เส้นทางคมนาคมไม่สะดวกต่อการขนส่งผลผลิตทางการเกษตร
๔. ประชาชนในตำบลเขาทะเลไม่ตระหนักถึงความสำคัญของทรัพยากรธรรมชาติที่ถูกทำลายลง เช่น ป่าไม้ ซึ่งเป็นแหล่งต้นน้ำลำธาร
๕. สภาพดินเสื่อมคุณภาพ ขาดความอุดมสมบูรณ์ เนื่องจากเกษตรกรมีการใช้สารเคมี เช่น ยาปราบศัตรูพืช ยาฆ่าแมลง

โอกาส

๑. พัฒนาเส้นทางคมนาคมไปสู่เส้นทางเศรษฐกิจระหว่างฝั่งอ่าวไทย-อันดามัน
๒. แปรรูปสินค้าภาคการเกษตรไปสู่การผลิตแบบครบวงจรเพื่อเพิ่มมูลค่าสินค้า
๓. พัฒนาระบบการผลิตให้ได้มาตรฐานเพื่อการส่งออก
๔. มีความพร้อมในการพัฒนาเป็นแหล่งท่องเที่ยวเชิงอนุรักษ์ / เชิงเกษตร
๕. เป็นศูนย์กลางรวบรวมผลผลิตทางการเกษตร

อุปสรรค

๑. เกิดภัยธรรมชาติเป็นครั้งคราว ทำให้เกิดความเสียหายกับพื้นที่เกษตรกรรม
๒. คุณภาพผลผลิตยังไม่สามารถพัฒนาให้ตรงกับความต้องการของตลาดได้
๓. งบประมาณมีจำกัด ไม่สามารถพัฒนาระบบคมนาคมให้เกิดมาตรฐานที่ดีได้

การคาดการณ์แนวโน้มในอนาคต

จากสภาพปัญหาในปัจจุบันดังกล่าวหาก ไม่ได้รับการแก้ไขอย่างเหมาะสมและทันเวลาแล้วในอนาคตเมื่อมีประชาชนเพิ่มมากขึ้น จะก่อให้เกิดปัญหาตามมาดังนี้

๑. ปัญหาขยะเพิ่มปริมาณและเพิ่มระดับความรุนแรงมากขึ้น เนื่องจากในปัจจุบันประชากรในชุมชนยังไม่เห็นถึงความสำคัญของการกำจัดขยะที่ถูกวิธี
๒. ปัญหาสุขภาพอนามัยของคนในชุมชนถูกทำลาย เนื่องจากมีการใช้สารเคมีและยาปราบศัตรูพืชในปริมาณที่มากและผิดวิธี
๓. ปัญหาภัยธรรมชาติ เช่น ภัยแล้ง อุทกภัย และดินโคลนถล่ม เนื่องจากป่าไม้ถูกทำลายมากขึ้น
๔. ปัญหาความยากจน เนื่องจากผลผลิตทางการเกษตรลดลง ซึ่งเกิดจากปัญหาที่ดินเสื่อมและขาดแคลนน้ำเพื่อการเกษตร
๕. ปัญหาความไม่ปลอดภัยในชีวิตและทรัพย์สิน เนื่องจากสภาพสังคมที่เปลี่ยนแปลงไป ผู้คนมีการแก่งแย่งกันมากขึ้น จนทำให้เกิดความเห็นแก่ตัว
๖. ปัญหาการว่างงานและการอพยพย้ายถิ่นฐาน เนื่องจากประชากรในตำบลเขาทะลุ ส่วนใหญ่ประกอบอาชีพทางการเกษตร ดังนั้นเมื่อหมดฤดูเก็บเกี่ยวผลผลิต จึงไม่มีงานทำประกอบกับไม่มีอาชีพเสริมรองรับและเนื่องจากผลผลิต และราคาผลผลิตทางการเกษตรลดลง

วิสัยทัศน์ (Vision) การพัฒนาองค์การบริหารส่วนตำบลเขาทะลุ (พ.ศ. ๒๕๕๘ – ๒๕๖๒)

“ สะดวกสัญจร เกษตรกรพัฒนา ศึกษาเรียนรู้ พื้นฟูอาชีพเดิม
ส่งเสริมการตลาด ธรรมชาติเลิศล้ำ อุตสาหกรรมท่องเที่ยว หนึ่งเดียวเขาทะลุ ”

พันธกิจการพัฒนา (Mission)

- ๑) ก่อสร้างและปรับปรุงระบบโครงสร้างพื้นฐาน
- ๒) พัฒนาระบบการบริหารจัดการ
- ๓) พัฒนาและส่งเสริมอาชีพประชาชน
- ๔) ดูแลรักษาทรัพยากรธรรมชาติและสิ่งแวดล้อม
- ๕) ส่งเสริมและพัฒนาคุณภาพชีวิตเยาวชนและประชาชน
- ๖) การพัฒนาเพื่อเตรียมความพร้อมเข้าสู่ประชาคมอาเซียน

เป้าประสงค์

- ๑) การพัฒนาบำรุงรักษา เส้นทางคมนาคม ระบบสาธารณสุขปโภค สาธารณูปการและงานก่อสร้างต่างๆ ให้ได้มาตรฐาน
- ๒) ส่งเสริมให้ประชาชนมีคุณภาพชีวิตที่ดี
- ๓) ส่งเสริมการบริหารงานขององค์กรตามหลักธรรมาภิบาล
- ๔) ส่งเสริมและสนับสนุนให้ประชาชนมีรายได้เพิ่มขึ้นอย่างยั่งยืนและลดค่าใช้จ่าย
- ๕) พัฒนาและส่งเสริมการอนุรักษ์ทรัพยากรธรรมชาติและสิ่งแวดล้อม
- ๖) ส่งเสริมให้ประชาชนมีคุณธรรม จริยธรรม และอนุรักษ์คุณค่าทางวัฒนธรรม
- ๗) การพัฒนาการใช้ภาษาอังกฤษของประชาชนเพื่อส่งเสริมการท่องเที่ยว

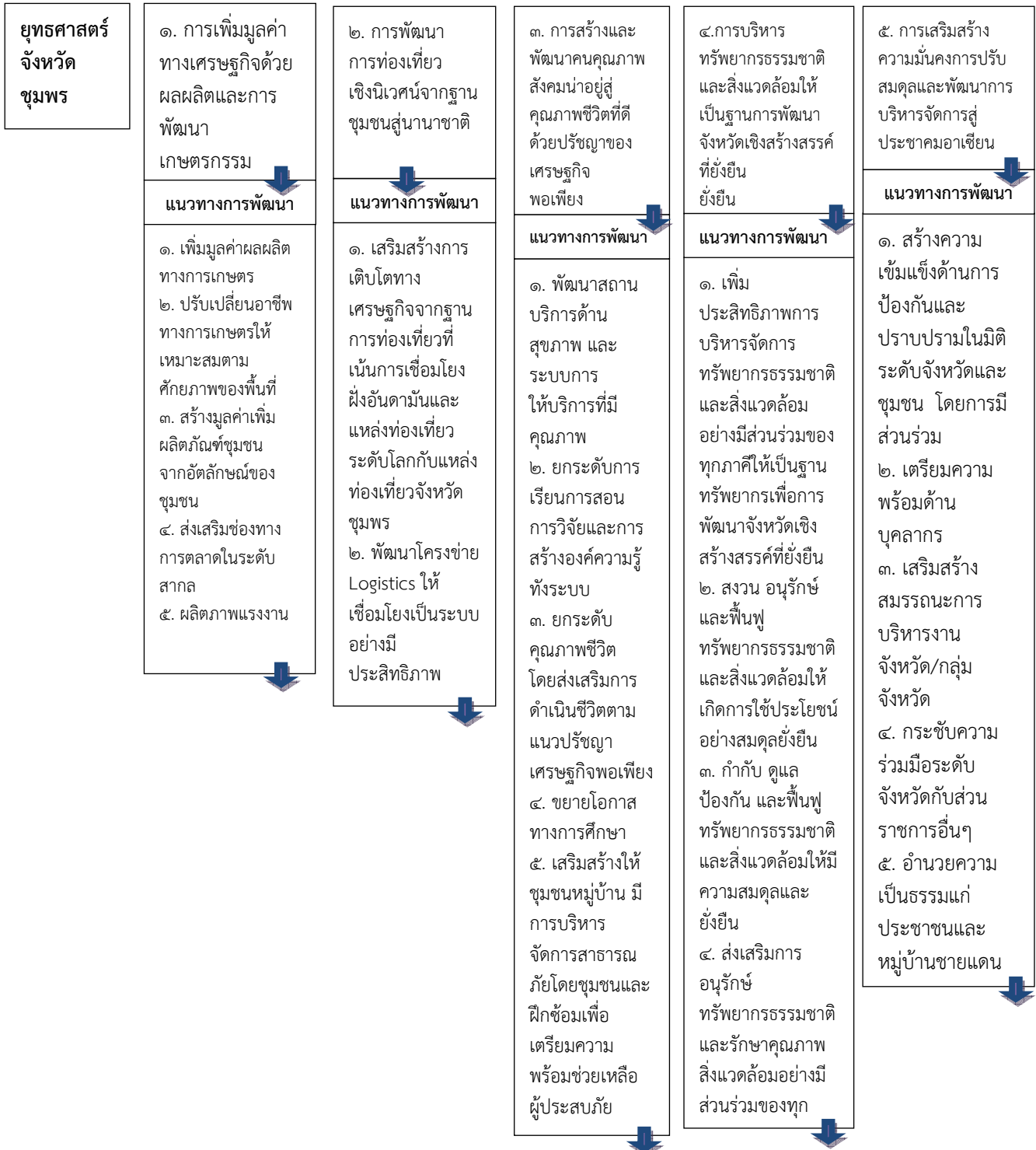
ยุทธศาสตร์การพัฒนากองการบริหารส่วนตำบลเขาทะลุ

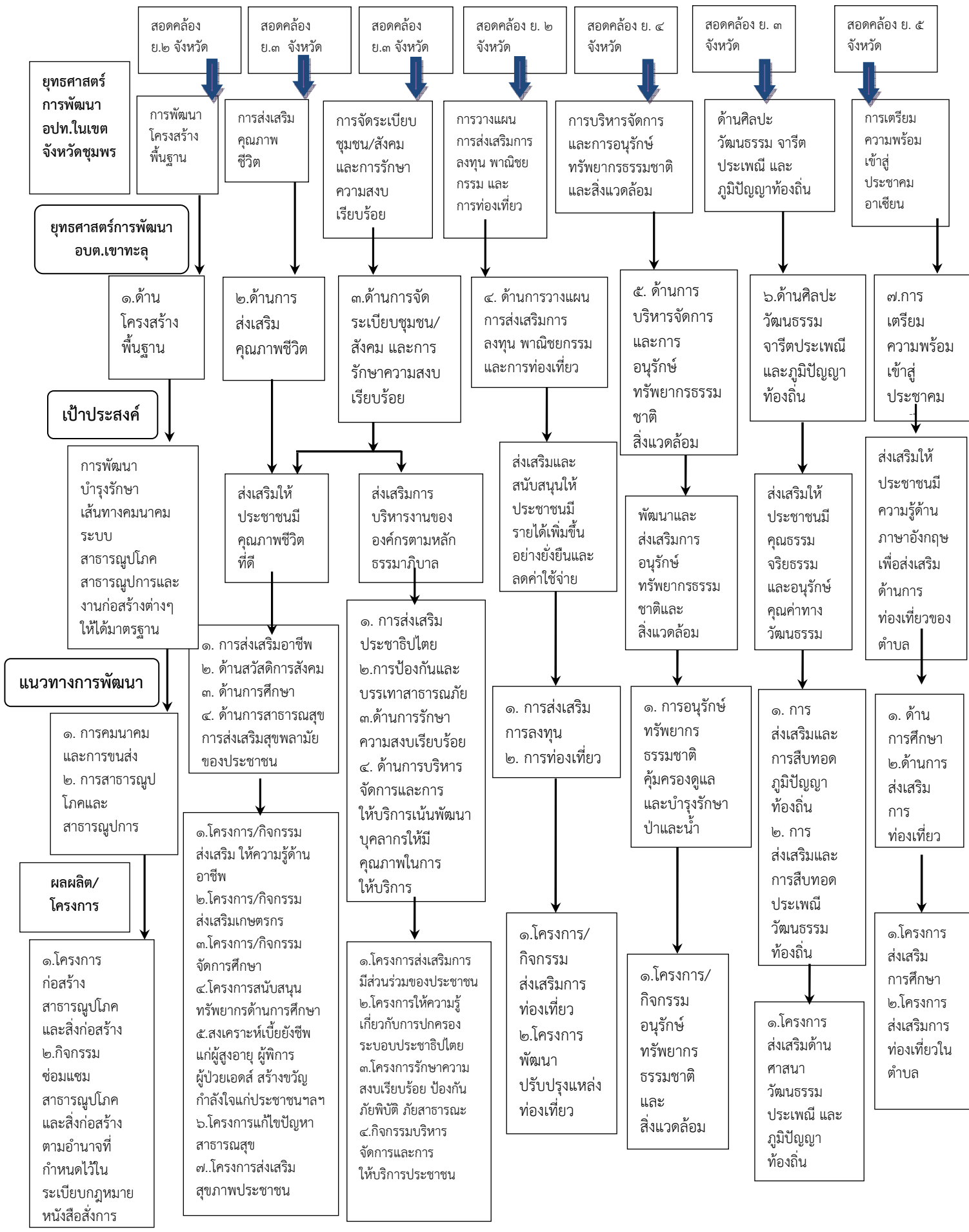
ยุทธศาสตร์การพัฒนา	กลยุทธ์ / แนวทางการพัฒนา
<p>๑. ด้านโครงสร้างพื้นฐาน</p> <p>๒. ด้านงานส่งเสริมคุณภาพชีวิต</p> <p>๓. ด้านการจัดระเบียบชุมชน/สังคม และการรักษาความสงบเรียบร้อย</p>	<p>๑.๑ การคมนาคมและการขนส่ง</p> <ul style="list-style-type: none"> - การคมนาคมมีความสะดวกรวดเร็ว <p>๑.๒ สาธารณูปโภคและสาธารณูปการ</p> <ul style="list-style-type: none"> - ประชาชนมีระบบสาธารณูปโภคและสาธารณูปการเพียงพอและทั่วถึง <p>๒.๑ การส่งเสริมอาชีพ</p> <ul style="list-style-type: none"> - ประชาชนมีอาชีพและมีรายได้เพียงพอ - ประชาชนดำเนินชีวิตตามแนวปรัชญาเศรษฐกิจพอเพียง <p>๒.๒ ด้านสวัสดิการสังคม</p> <ul style="list-style-type: none"> - จัดสวัสดิการสังคมแก่ผู้สูงอายุ คนพิการ ผู้ป่วยโรคเอดส์ และผู้ด้อยโอกาส อย่างทั่วถึง - การส่งเสริมและพัฒนาเด็กและเยาวชนในท้องถิ่น <p>๒.๓ ด้านการศึกษา</p> <ul style="list-style-type: none"> - ส่งเสริมการศึกษาในระบบ และนอกระบบโดยการส่งเสริมให้มีศูนย์การเรียนรู้ชุมชนและการศึกษาตามอัธยาศัย <p>๒.๔ ด้านสาธารณสุข</p> <ul style="list-style-type: none"> - สนับสนุนสาธารณสุขขั้นพื้นฐาน ส่งเสริมป้องกัน และควบคุมโรคติดต่อ <p>๓.๑ ด้านการส่งเสริมประชาธิปไตย</p> <ul style="list-style-type: none"> - ส่งเสริมสนับสนุนหลักการปกครองระบอบประชาธิปไตย - ประชาชนมีส่วนร่วมทางการเมือง การบริหาร <p>๓.๒ ด้านการป้องกันและบรรเทาสาธารณภัย</p> <ul style="list-style-type: none"> - ส่งเสริมการป้องกันและบรรเทาสาธารณภัยในเขตอปท. <p>๓.๓ ด้านการรักษาความสงบเรียบร้อย</p> <ul style="list-style-type: none"> - จัดระเบียบชุมชนและการรักษาความสงบเรียบร้อยภายใน <p>๓.๔ งานด้านการบริหารจัดการและการให้บริการประชาชน เน้นพัฒนาบุคลากรให้มีคุณภาพในการให้บริการ</p>

ยุทธศาสตร์การพัฒนา	กลยุทธ์ / แนวทางการพัฒนา
<p>๔. ยุทธศาสตร์ด้านการวางแผนการส่งเสริมการลงทุนพาณิชย์ยกรรมและการท่องเที่ยว</p> <p>๕. ยุทธศาสตร์ด้านการและสิ่งแวดล้อมบริหารจัดการและการอนุรักษ์ทรัพยากรธรรมชาติ</p> <p>๖. ยุทธศาสตร์ด้านศิลปวัฒนธรรม จารีตประเพณี และภูมิปัญญาท้องถิ่น</p> <p>๗. ยุทธศาสตร์ด้านการเตรียมความพร้อมเข้าสู่ประชาคมอาเซียน</p>	<p>๔.๑ ด้านการส่งเสริมการลงทุน</p> <p>๔.๒ งานด้านการท่องเที่ยว</p> <ul style="list-style-type: none"> - ส่งเสริมและพัฒนาการท่องเที่ยวระดับตำบลให้สมดุลและยั่งยืน <p>๕.๑ งานด้านการอนุรักษ์ทรัพยากรธรรมชาติ</p> <ul style="list-style-type: none"> - ส่งเสริมการอนุรักษ์ทรัพยากรธรรมชาติและสิ่งแวดล้อมให้สมดุลและยั่งยืน <p>๖.๑ งานด้านส่งเสริมการสืบทอดภูมิปัญญาท้องถิ่น</p> <ul style="list-style-type: none"> - ส่งเสริมกิจกรรมวันสำคัญทางศาสนา - พัฒนาและส่งเสริมงานประเพณีวัฒนธรรมและภูมิปัญญาท้องถิ่น <p>๗.๑ ด้านส่งเสริมการท่องเที่ยว</p> <p>๗.๒ ด้านส่งเสริมการศึกษา</p>

๓.๓ ความเชื่อมโยงยุทธศาสตร์การพัฒนาจังหวัดกับยุทธศาสตร์การพัฒนาของ อปท.

โครงสร้างความเชื่อมโยงแผนยุทธศาสตร์การพัฒนาองค์การบริหารส่วนตำบลเขาทะลุ พ.ศ. (๒๕๕๕ – ๒๕๖๒)





แผนที่ยุทธศาสตร์

แบบ ยท.๐๒

ยุทธศาสตร์การพัฒนาขององค์การบริหารส่วนตำบลเขาทะเล
Strategy Map

วิสัยทัศน์

“สะดวกสัญจร เกษตรกรพัฒนา ศึกษาเรียนรู้
ฟื้นฟูอาชีพเดิม ส่งเสริมการตลาด ธรรมชาติเลิศล้ำ
อุตสาหกรรมท่องเที่ยว หนึ่งเดียวเขาทะเล”

พันธกิจ

๑. ก่อสร้างและปรับปรุงระบบโครงสร้างพื้นฐาน

๒. พัฒนาระบบการบริหารจัดการ

๓. พัฒนาและส่งเสริมอาชีพประชาชน

๔. ดูแลรักษาทรัพยากรธรรมชาติและสิ่งแวดล้อม

๕. ส่งเสริมและพัฒนาคุณภาพชีวิตเยาวชนและประชาชน

เป้าประสงค์

๑. การพัฒนาบำรุงรักษา เส้นทางคมนาคม ระบบสาธารณูปโภค สาธารณูปการและงานก่อสร้างต่างๆ

๒. ส่งเสริมให้ประชาชนมีคุณภาพชีวิตที่ดี

๓. ส่งเสริมการบริหารงานขององค์กรตามหลักธรรมาภิบาล

๔. ส่งเสริมและสนับสนุนให้ประชาชนมีรายได้เพิ่มขึ้นอย่างยั่งยืนและลดค่าใช้จ่าย

๕. พัฒนาและส่งเสริมการอนุรักษ์ทรัพยากรธรรมชาติและสิ่งแวดล้อม

๖. ส่งเสริมให้ประชาชนมีคุณธรรม จริยธรรม และอนุรักษ์คุณค่าทางวัฒนธรรม

๗. การพัฒนาบำรุงรักษาเส้นทางคมนาคมระบบสาธารณูปโภคให้ได้มาตรฐานเชื่อมโยงระหว่างตำบล

ยุทธศาสตร์การพัฒนาอบต.เขาทะเล

๑.ด้านโครงสร้างพื้นฐาน

๒.ด้านการส่งเสริมคุณภาพชีวิต

๓.ด้านการจัดระเบียบชุมชน/สังคม และการรักษาความสงบเรียบร้อย

๔.ด้านการวางแผนการส่งเสริมการลงทุน พาณิชยกรรม และการท่องเที่ยว

๕.ด้านการบริหารจัดการและการอนุรักษ์ทรัพยากรธรรมชาติ

๖.ด้านศิลปวัฒนธรรมจารีตประเพณีและภูมิปัญญาท้องถิ่น

๗.การเตรียมความพร้อมเข้าสู่ประชาคมอาเซียน

แนวทางการพัฒนา

๑.การคมนาคมและการขนส่ง
๒. การสาธารณูปโภคและสาธารณูปการ

๑.การส่งเสริมอาชีพ
๒.ด้านสวัสดิการสังคม
๓. ด้านการศึกษา
๔. ด้านการสาธารณสุข

1.การส่งเสริมประชาธิปไตย
๒.การป้องกันและบรรเทาสาธารณภัย
๓.ด้านการรักษาความสงบเรียบร้อย
๔. ด้านการบริหารจัดการและการให้บริการประชาชนเน้นพัฒนาบุคลากรให้มีคุณภาพในการให้บริการ

๑.การส่งเสริมการลงทุน
๒. การท่องเที่ยว

๑. การอนุรักษ์ทรัพยากรธรรมชาติ
คุ้มครองดูแลบำรุงรักษาป่าและน้ำแบบบูรณาการ

๑. การส่งเสริมและการสืบทอดภูมิปัญญาท้องถิ่น

๑.โครงการส่งเสริมการศึกษา
๒.โครงการส่งเสริมการท่องเที่ยวในตำบล

บทที่ ๔

แบบ ยท.๐๓

รายละเอียดแผนยุทธศาสตร์การพัฒนา

- ประเด็นยุทธศาสตร์

๑. ยุทธศาสตร์การพัฒนาด้านโครงสร้างพื้นฐาน

- พันธกิจ - ก่อสร้างและปรับปรุงระบบโครงสร้างพื้นฐาน
- เป้าประสงค์ - การพัฒนา บำรุงรักษา เส้นทางคมนาคม ระบบสาธารณูปโภค สาธารณูปการและงานก่อสร้างต่างๆ ให้ได้มาตรฐาน

ตัวชี้วัดระดับเป้าประสงค์ - มีการพัฒนาบำรุงรักษาเส้นทางคมนาคม ระบบสาธารณูปโภค สาธารณูปการและงานก่อสร้างต่างๆ ที่ได้มาตรฐาน

- กลยุทธ์/แนวทางการพัฒนา และตัวชี้วัดระดับกลยุทธ์

กลยุทธ์ / แนวทางการพัฒนา	ตัวชี้วัดระดับกลยุทธ์
๑.๑ การคมนาคมและการขนส่ง	๑. จำนวนถนน ท่อระบายน้ำ สะพานที่เพิ่มขึ้น ๒. จำนวนถนน ท่อระบายน้ำ สะพานที่ได้รับการบำรุงรักษา
๑.๒ การสาธารณูปโภคและสาธารณูปการ	๑. จำนวนแหล่งน้ำ, แนวเขตไฟฟ้าที่เพิ่มขึ้น

- หน่วยงานรับผิดชอบหลัก : กองช่าง /การไฟฟ้าส่วนภูมิภาค

- ความเชื่อมโยง

ยุทธศาสตร์จังหวัด : ยุทธศาสตร์ที่ ๒ การพัฒนาการท่องเที่ยวเชิงนิเวศน์จากฐานชุมชนสู่นานาชาติ
ยุทธศาสตร์การพัฒนากองครักษ์ส่วนท้องถิ่นในเขตจังหวัด : ยุทธศาสตร์การพัฒนาด้านที่ ๑ การพัฒนาโครงสร้างพื้นฐาน

- ประเด็นยุทธศาสตร์

๒. ยุทธศาสตร์การพัฒนาด้านการส่งเสริมคุณภาพชีวิต

- พันธกิจ - พัฒนาและส่งเสริมอาชีพประชาชน
- เป้าประสงค์ - ส่งเสริมให้ประชาชนมีคุณภาพชีวิตที่ดี

ตัวชี้วัดระดับเป้าประสงค์ - จัดกิจกรรมส่งเสริมให้ประชาชนมีคุณภาพชีวิตที่ดี

- กลยุทธ์/แนวทางการพัฒนา และตัวชี้วัดระดับกลยุทธ์

กลยุทธ์ / แนวทางการพัฒนา	ตัวชี้วัดระดับกลยุทธ์
๒.๑ ด้านการส่งเสริมอาชีพ	จำนวนกลุ่มอาชีพที่ได้ส่งเสริมตามแนวเศรษฐกิจพอเพียง
๒.๒ ด้านสวัสดิการสังคม	ร้อยละของกลุ่มเป้าหมายที่ได้รับการส่งเสริมด้านสวัสดิการ
๒.๓ ด้านการศึกษา	จำนวนศูนย์พัฒนาเด็กเล็ก /โรงเรียนที่ได้ดำเนินกิจกรรมส่งเสริมการเรียนรู้
๒.๔ ด้านการสาธารณสุข การส่งเสริมสุขพลามัยของประชาชน	ร้อยละของกลุ่มเป้าหมายที่ได้รับการส่งเสริมด้านสุขภาพ /การป้องกันโรค /กีฬาและนันทนาการ

- หน่วยงานรับผิดชอบหลัก : สำนักปลัด
- ความเชื่อมโยง

ยุทธศาสตร์จังหวัด : ยุทธศาสตร์ที่ ๓ การสร้างและพัฒนาคนคุณภาพ สังคมน่าอยู่สู่คุณภาพชีวิตที่ดี
ด้วยปรัชญาของเศรษฐกิจพอเพียง

ยุทธศาสตร์การพัฒนางานองค์กรปกครองส่วนท้องถิ่นในเขตจังหวัด : ยุทธศาสตร์การพัฒนาที่ ๒ การส่งเสริม
คุณภาพชีวิต

- ประเด็นยุทธศาสตร์

๓. ยุทธศาสตร์การพัฒนา ด้านการจัดระเบียบชุมชน/สังคม และการรักษาความสงบเรียบร้อย

- พันธกิจ - ส่งเสริมและพัฒนาคุณภาพชีวิตเยาวชนและประชาชน

- เป้าประสงค์ ๑. ส่งเสริมให้ประชาชนมีคุณภาพชีวิตที่ดี
- ๒. ส่งเสริมการบริหารงานขององค์กรตามหลักธรรมาภิบาล

ตัวชี้วัดระดับเป้าประสงค์ ๑. ประชาชนได้รับการดูแลมีความปลอดภัยในชีวิตและทรัพย์สินอย่างทั่วถึง

๒. องค์กรปกครองส่วนท้องถิ่นมีการบริหารจัดการที่ดี

- กลยุทธ์/แนวทางการพัฒนา และตัวชี้วัดระดับกลยุทธ์

กลยุทธ์ / แนวทางการพัฒนา	ตัวชี้วัดระดับกลยุทธ์
๓.๑ การส่งเสริมประชาธิปไตย	๑. ร้อยละของกลุ่มเป้าหมายที่ได้รับการส่งเสริม
๓.๒ การป้องกันและบรรเทาสาธารณภัย	๑. จำนวนกิจกรรมที่ได้ดำเนินการ
๓.๓ ด้านการรักษาความสงบเรียบร้อย	๑. จำนวนกิจกรรมที่ได้ดำเนินการป้องกันและแก้ไขปัญหา
๓.๔ การบริหารจัดการและการให้บริการประชาชนเน้นพัฒนาบุคลากรให้มีคุณภาพในการให้บริการ	๑. จำนวนประชาชนที่เข้าร่วมและบุคลากรที่ได้รับการพัฒนาศักยภาพในการปฏิบัติงานตามหน้าที่ ๒. จำนวนพัสดุครุภัณฑ์ที่จัดหาเพื่อใช้ในการปฏิบัติงาน

- หน่วยงานรับผิดชอบหลัก : สำนักปลัด, กองคลัง, กองช่าง

- ความเชื่อมโยง

ยุทธศาสตร์จังหวัด : ยุทธศาสตร์ที่ ๓ การสร้างและพัฒนาคนคุณภาพ สังคมน่าอยู่สู่คุณภาพชีวิตที่ดี ด้วยปรัชญาของเศรษฐกิจพอเพียง

ยุทธศาสตร์การพัฒนางค์กรปกครองส่วนท้องถิ่นในเขตจังหวัด : ยุทธศาสตร์การพัฒนาที่ ๓ การจัดระเบียบชุมชน/สังคม และการรักษาความสงบเรียบร้อย

- ประเด็นยุทธศาสตร์

๔. ยุทธศาสตร์การพัฒนา ด้านการวางแผน การส่งเสริมการลงทุน พาณิชยกรรม และการท่องเที่ยว

- พันธกิจ - พัฒนาและส่งเสริมอาชีพประชาชน
- เป้าประสงค์ - ส่งเสริมและสนับสนุนให้ประชาชนมีรายได้เพิ่มขึ้นอย่างยั่งยืนและลดค่าใช้จ่าย

ตัวชี้วัดระดับเป้าประสงค์ - ดำเนินกิจกรรมส่งเสริม การฝึกอบรม การประกอบอาชีพและขยายผลตามแนวคิด เศรษฐกิจพอเพียง

- กลยุทธ์/แนวทางการพัฒนา และตัวชี้วัดระดับกลยุทธ์

กลยุทธ์ / แนวทางการพัฒนา	ตัวชี้วัดระดับกลยุทธ์
๔.๑ การส่งเสริมการลงทุน	๑.ร้อยละของกลุ่มเป้าหมายที่ได้รับการส่งเสริมอาชีพตามแนวเศรษฐกิจพอเพียง
๔.๒ การท่องเที่ยว	๑.ร้อยละของแหล่งท่องเที่ยวที่ได้รับการพัฒนาปรับปรุง

- หน่วยงานรับผิดชอบหลัก : สำนักปลัด, กองช่าง
- ความเชื่อมโยง

ยุทธศาสตร์จังหวัด : ยุทธศาสตร์ที่ ๒ การพัฒนาการท่องเที่ยวเชิงนิเวศน์จากฐานชุมชนสู่นานาชาติ

ยุทธศาสตร์การพัฒนากองครักษ์ส่วนท้องถิ่นในเขตจังหวัด : ยุทธศาสตร์การพัฒนาที่ ๔ การวางแผน การส่งเสริมการลงทุน พาณิชยกรรม และการท่องเที่ยว

- ประเด็นยุทธศาสตร์

๕. ยุทธศาสตร์การพัฒนา ด้านการบริหารจัดการและการอนุรักษ์ทรัพยากรธรรมชาติ สิ่งแวดล้อม

- พันธกิจ - ดูแลรักษาทรัพยากรธรรมชาติและสิ่งแวดล้อม
- เป้าประสงค์ - พัฒนาและส่งเสริมการอนุรักษ์ทรัพยากรธรรมชาติและสิ่งแวดล้อม
- ตัวชี้วัดระดับเป้าประสงค์ - ดำเนินกิจกรรมส่งเสริมการอนุรักษ์ทรัพยากรธรรมชาติและสิ่งแวดล้อม
- กลยุทธ์/แนวทางการพัฒนา และตัวชี้วัดระดับกลยุทธ์

กลยุทธ์ / แนวทางการพัฒนา	ตัวชี้วัดระดับกลยุทธ์
๕.๑ การอนุรักษ์ทรัพยากรธรรมชาติ การคุ้มครองดูแล บำรุงรักษาป่าและน้ำ	-จำนวนกิจกรรมที่ได้ดำเนินการส่งเสริมการอนุรักษ์ ทรัพยากรธรรมชาติและสิ่งแวดล้อม

- หน่วยงานรับผิดชอบหลัก : สำนักปลัด, กองช่าง
- ความเชื่อมโยง

ยุทธศาสตร์จังหวัด : ยุทธศาสตร์ที่ ๔ การบริหารทรัพยากรธรรมชาติและสิ่งแวดล้อมให้เป็นฐานการพัฒนาจังหวัดเชิงสร้างสรรค์ที่ยั่งยืน

ยุทธศาสตร์การพัฒนากองครักษ์ส่วนท้องถิ่นในเขตจังหวัด: ยุทธศาสตร์การพัฒนาที่ ๕ การบริหารจัดการและการอนุรักษ์ทรัพยากรธรรมชาติและสิ่งแวดล้อม

- ประเด็นยุทธศาสตร์

๖. ยุทธศาสตร์การพัฒนา ด้านศิลปะ วัฒนธรรม จารีตประเพณี และภูมิปัญญาท้องถิ่น

- พันธกิจ - ส่งเสริมและพัฒนาคุณภาพชีวิตเยาวชนและประชาชน
- เป้าประสงค์ - ส่งเสริมให้ประชาชนมีคุณธรรม จริยธรรม และอนุรักษ์คุณค่าทางวัฒนธรรม

ตัวชี้วัดระดับเป้าประสงค์ - ดำเนินกิจกรรมเพื่อส่งเสริมให้ประชาชนมีจิตสำนึกในการรักษาคุณธรรม จริยธรรม และอนุรักษ์คุณค่าวัฒนธรรมท้องถิ่น

- กลยุทธ์/แนวทางการพัฒนา และตัวชี้วัดระดับกลยุทธ์

กลยุทธ์ / แนวทางการพัฒนา	ตัวชี้วัดระดับกลยุทธ์
๖.๑ การส่งเสริมและการสืบทอดภูมิปัญญาท้องถิ่น	๑. จำนวนกิจกรรมที่ได้รับการส่งเสริมและสืบทอดด้านภูมิปัญญาท้องถิ่น

- หน่วยงานรับผิดชอบหลัก : สำนักปลัด
- ความเชื่อมโยง

ยุทธศาสตร์จังหวัด : ยุทธศาสตร์ที่ ๓ การสร้างและพัฒนาคนคุณภาพ สังคมน่าอยู่สู่คุณภาพชีวิตที่ดีด้วยปรัชญาเศรษฐกิจพอเพียง

ยุทธศาสตร์การพัฒนาศูนย์ปกครองส่วนท้องถิ่นในเขตจังหวัด : ยุทธศาสตร์การพัฒนาที่ ๖ การส่งเสริมศิลปวัฒนธรรม จารีตประเพณี และภูมิปัญญาท้องถิ่น

- ประเด็นยุทธศาสตร์

๗. ยุทธศาสตร์การพัฒนา การเตรียมความพร้อมเข้าสู่ประชาคมอาเซียน

- พันธกิจ - ส่งเสริมประชาชนด้านภาษาอังกฤษเพื่อส่งเสริมการท่องเที่ยว
- เป้าประสงค์ - การพัฒนาการใช้ภาษาอังกฤษของประชาชนเพื่อส่งเสริมการท่องเที่ยว
ตัวชี้วัดระดับเป้าประสงค์ - มีการพัฒนาการใช้ภาษาอังกฤษของประชาชนเพื่อส่งเสริมการท่องเที่ยว
เพิ่มขึ้น

- กลยุทธ์/แนวทางการพัฒนา และตัวชี้วัดระดับกลยุทธ์

กลยุทธ์ / แนวทางการพัฒนา	ตัวชี้วัดระดับกลยุทธ์
๗.๑ ส่งเสริมด้านการศึกษา	ร้อยละของประชาชนมีความรู้ด้านการใช้ภาษาอังกฤษ
๗.๒ ส่งเสริมด้านการท่องเที่ยว	จำนวนสถานที่ท่องเที่ยวที่ได้รับการพัฒนาและปรับปรุง

- หน่วยงานรับผิดชอบหลัก : กองช่าง

- ความเชื่อมโยง

ยุทธศาสตร์จังหวัด : ยุทธศาสตร์ที่ ๕ การเสริมสร้างความมั่นคงการปรับสมดุลและพัฒนากิจการบริหารจัดการสู่ประชาคมอาเซียน

ยุทธศาสตร์การพัฒนากองครักษ์ส่วนท้องถิ่นในเขตจังหวัด : ยุทธศาสตร์การพัฒนาที่ ๘ การเตรียมความพร้อมเข้าสู่ประชาคมอาเซียน

รายละเอียดแผนยุทธศาสตร์องค์การบริหารส่วนตำบลเขาทะลุ

ยท. ๐๔

ความเชื่อมโยง กับยุทธศาสตร์ จังหวัด	ยุทธศาสตร์ อปท.ใน เขตจังหวัด	ยุทธศาสตร์ อบต.	เป้าประสงค์ตาม พันธกิจ	ตัวชี้วัดระดับ เป้าประสงค์ (ตัวชี้วัดรวม)	ค่าเป้าหมาย					กลยุทธ์/ แนวทางการ พัฒนา	ตัวชี้วัด ระดับ กลยุทธ์	ความ ก้าวหน้า ของ เป้าหมาย	โครงการ/ กิจกรรม	หน่วย รับผิดชอบ	หน่วย สนับสนุน
					๕๘	๕๙	๖๐	๖๑	๖๒						
การพัฒนาการ ท่องเที่ยวเชิง นิเวศน์จากฐาน ชุมชนสู่ นานาชาติ	การพัฒนา โครงสร้าง พื้นฐาน	การพัฒนาด้าน โครงสร้าง พื้นฐาน	การพัฒนา บำรุงรักษา เส้นทาง คมนาคม ระบบ สาธารณูปโภค สาธารณูปการและ งานก่อสร้างต่างๆ ให้ได้มาตรฐาน	มีการพัฒนา บำรุงรักษา เส้นทาง คมนาคม ระบบ สาธารณูปโภค สาธารณูปการ และ งานก่อสร้าง ต่างๆ ที่ได้ มาตรฐาน	๑๐	๒๐	๓๐	๔๐	๕๐	-การคมนาคม และการขนส่ง	- จำนวน ถนน ท่อ ระบายน้ำ สะพานที่ เพิ่มขึ้น - จำนวน ถนน ท่อ ระบายน้ำ สะพานที่ ได้รับการ บำรุงรักษา	ปีละ ๑๐ โครงการ	- โครงการ ก่อสร้าง ๕๐ โครงการ -โครงการ ปรับปรุง/ ซ่อมแซม ถนน ๕๐ โครงการ	กองช่าง	สำนัก ปลัด ส่วนการ คลัง
				๕	๑๐	๑๕	๒๐	๒๕	-การ สาธารณูปโภค และ สาธารณูปการ	-จำนวน แหล่งน้ำ, แนวเขต ไฟฟ้าที่ เพิ่มขึ้น	ปีละ ๕ โครงการ	-โครงการ พัฒนา แหล่งน้ำ ระบบ สาธารณูป โภค สาธารณูป การ ๒๕ แห่ง	กองช่าง	สำนัก ปลัด ส่วนการ คลัง	

รายละเอียดแผนยุทธศาสตร์องค์การบริหารส่วนตำบลเขาทะเล

ยท. ๐๔

ความเชื่อมโยงกับยุทธศาสตร์จังหวัด	ยุทธศาสตร์ อปท. ในเขตจังหวัด	ยุทธศาสตร์ อปท.	เป้าประสงค์ตามพันธกิจ	ตัวชี้วัดระดับเป้าประสงค์ (ตัวชี้วัดรวม)	ค่าเป้าหมาย					กลยุทธ์/แนวทางการพัฒนา	ตัวชี้วัดระดับกลยุทธ์	ความก้าวหน้าของเป้าหมาย	โครงการ/กิจกรรม	หน่วยรับผิดชอบ	หน่วยสนับสนุน
					๕๘	๕๙	๖๐	๖๑	๖๒						
การสร้างและพัฒนาคนคุณภาพ สังคมน่าอยู่สู่คุณภาพชีวิตที่ดี ด้วยปรัชญาของเศรษฐกิจพอเพียง	การส่งเสริมคุณภาพชีวิต	ด้านการส่งเสริมคุณภาพชีวิต	ส่งเสริมให้ประชาชนมีคุณภาพชีวิตที่ดี	จัดกิจกรรมส่งเสริมให้ประชาชนมีคุณภาพชีวิตที่ดี	๒	๔	๖	๘	๑๐	การส่งเสริมอาชีพ	จำนวนกลุ่มอาชีพที่ได้ส่งเสริมตามแนวเศรษฐกิจพอเพียง	ปีละ ๒ โครงการ/กิจกรรม	โครงการ/กิจกรรมส่งเสริมอาชีพ ๑๐ โครงการ/กิจกรรม	สำนักปลัด	ส่วนการคลัง กองช่าง
					๓	๖	๙	๑๒	๑๕	ด้านสวัสดิการสังคม	ร้อยละของกลุ่มเป้าหมายที่ได้รับการส่งเสริมด้านสวัสดิการ	ปีละ ๓ โครงการ/กิจกรรม	โครงการ/กิจกรรมด้านสวัสดิการ ๑๕ โครงการ/กิจกรรม	สำนักปลัด	ส่วนการคลัง กองช่าง
					๓	๖	๙	๑๒	๑๕	ด้านการศึกษา	จำนวนศูนย์พัฒนาเด็กเล็ก / โรงเรียนที่ได้ดำเนินกิจกรรมส่งเสริมการเรียนรู้	ปีละ ๓ โครงการ/กิจกรรม	โครงการ/กิจกรรมที่ส่งเสริมการเรียนรู้ของศพด./โรงเรียน ๑๕ โครงการ/กิจกรรม	สำนักปลัด	ส่วนการคลัง กองช่าง

รายละเอียดแผนยุทธศาสตร์องค์การบริหารส่วนตำบลเขาทะเล

ยพ. ๐๔

ความเชื่อมโยง กับยุทธศาสตร์ จังหวัด	ยุทธศาสตร์ อปท. ในเขต จังหวัด	ยุทธศาสตร์ อบต.	เป้าประสงค์ตาม พันธกิจ	ตัวชี้วัด ระดับ เป้าประสงค์ (ตัวชี้วัด รวม)	ค่าเป้าหมาย					กลยุทธ์/ แนวทาง การพัฒนา	ตัวชี้วัด ระดับกล ยุทธ์	ความ ก้าวหน้า ของ เป้าหมาย	โครงการ/ กิจกรรม	หน่วย รับผิดชอบ	หน่วย สนับสนุน
					๕๘	๕๙	๖๐	๖๑	๖๒						
การสร้างและ พัฒนาคน คุณภาพสังคม น่าอยู่สู่คุณภาพ ชีวิตที่ดีด้วย ปรัชญาของ เศรษฐกิจ พอเพียง	การส่งเสริม คุณภาพชีวิต	ด้านการ ส่งเสริม คุณภาพชีวิต	ส่งเสริมให้ ประชาชนมี คุณภาพชีวิตที่ดี	จัดกิจกรรม ส่งเสริมให้ ประชาชนมี คุณภาพชีวิต ที่ดี	๑๐	๒๐	๓๐	๔๐	๕๐	ด้านการ สาธารณสุข การส่งเสริม สุขพลามัยของ ประชาชน	ร้อยละของ กลุ่มเป้า หมายที่ ได้รับการ ส่งเสริมด้าน สุขภาพ / การป้องกัน โรค / กิฬา และ นันทนาการ	ปีละ ๑๐ โครงการ/ กิจกรรม	โครงการ/ กิจกรรม ส่งเสริม สุขภาพ ป้องกันโรค กีฬาและ นันทนาการ ๕๐ โครงการ/ กิจกรรม	สำนักปลัด	ส่วนการ คลัง กองช่าง

รายละเอียดแผนยุทธศาสตร์องค์การบริหารส่วนตำบลเขาทะเลลู

ความเชื่อมโยง กับยุทธศาสตร์ จังหวัด	ยุทธศาสตร์ อปท. ในเขต จังหวัด	ยุทธศาสตร์ อบต.	เป้าประสงค์ ตามพันธกิจ	ตัวชี้วัดระดับ เป้าประสงค์ (ตัวชี้วัดรวม)	ค่าเป้าหมาย					กลยุทธ์/ แนวทาง การพัฒนา	ตัวชี้วัด ระดับกล ยุทธ์	ความ ก้าวหน้า ของ เป้าหมาย	โครงการ/ กิจกรรม	หน่วย รับผิดชอบ	หน่วย สนับสนุน
					๕๘	๕๙	๖๐	๖๑	๖๒						
การสร้างและ พัฒนาคน คุณภาพ สังคม น่าอยู่สู่คุณภาพ ชีวิตที่ดี ด้วย ปรัชญาของ เศรษฐกิจ พอเพียง	การจัด ระเบียบ ชุมชน/สังคม และการ รักษาความ สงบเรียบร้อย	ด้านการจัด ระเบียบชุมชน/ สังคม และการ รักษาความสงบ เรียบร้อย	ส่งเสริมให้ ประชาชนมี คุณภาพชีวิต ที่ดี	ประชาชนได้รับ การดูแลมี ความปลอดภัยในชีวิต และทรัพย์สิน อย่างทั่วถึง	๒	๔	๖	๘	๑๐	การส่งเสริม ประชาธิปไตย	ร้อยละของ กลุ่มเป้าหมายที่ได้รับ การส่งเสริม	ปีละ ๒ โครงการ/ กิจกรรม	โครงการ/ กิจกรรมส่งเสริม ด้านประชา ธิปไตย ๑๐ โครงการ/ กิจกรรม	สำนักปลัด	ส่วนการ คลัง กองช่าง
					๓	๖	๙	๑๒	๑๕	การป้องกัน และบรรเทา สาธารณภัย	จำนวน กิจกรรมที่ได้ ดำเนินการ	ปีละ ๓ โครงการ/ กิจกรรม	โครงการ/ กิจกรรมด้านการ ป้องกันและ บรรเทาสาธารณภัย ๑๕ โครงการ/ กิจกรรม	สำนักปลัด	ส่วนการ คลัง กองช่าง
					๓	๖	๙	๑๒	๑๕	ด้านการรักษา ความสงบ เรียบร้อย	จำนวน กิจกรรมที่ได้ ดำเนินการ	ปีละ ๓ โครงการ/ กิจกรรม	โครงการ/ กิจกรรมด้านการ รักษาความสงบ เรียบร้อย ๑๕ โครงการ/ กิจกรรม	สำนักปลัด	ส่วนการ คลัง กองช่าง

รายละเอียดแผนยุทธศาสตร์องค์การบริหารส่วนตำบลเขาทะเล

ยท. ๐๔

ความเชื่อมโยง กับยุทธศาสตร์ จังหวัด	ยุทธศาสตร์ อปท.ในเขต จังหวัด	ยุทธศาสตร์ อบต.	เป้าประสงค์ตาม พันธกิจ	ตัวชี้วัดระดับ เป้าประสงค์ (ตัวชี้วัดรวม)	ค่าเป้าหมาย					กลยุทธ์/ แนวทาง การพัฒนา	ตัวชี้วัด ระดับกล ยุทธ์	ความ ก้าวหน้า ของ เป้าหมาย	โครงการ/ กิจกรรม	หน่วย รับผิดชอบ	หน่วย สนับสนุน
					๕๘	๕๙	๖๐	๖๑	๖๒						
การสร้างและ พัฒนาคน คุณภาพ สังคม น่าอยู่สู่คุณภาพ ชีวิตที่ดี ด้วย ปรัชญาของ เศรษฐกิจ พอเพียง	การจัด ระเบียบ ชุมชน/สังคม และการ รักษาความ สงบเรียบร้อย	ด้านการจัด ระเบียบชุมชน/ สังคม และการ รักษาความสงบ เรียบร้อย	ส่งเสริมให้ ประชาชนมี คุณภาพชีวิตที่ดี	ประชาชนได้รับ การดูแลมี ความปลอดภัยในชีวิต และทรัพย์สิน อย่างทั่วถึง	๓	๖	๙	๑๒	๑๕	ด้านการ ป้องกันและ แก้ไขปัญหา ยาเสพติด	จำนวน กิจกรรมที่ได้ ดำเนินการ ป้องกันและ แก้ไขปัญหา	ปีละ ๓ โครงการ/ กิจกรรม	โครงการ/ กิจกรรมที่ ดำเนินการ ป้องกันแก้ไข ปัญหา ยาเสพติด ๑๕ โครงการ/ กิจกรรม	สำนักปลัด	ส่วนการ คลัง กองช่าง

รายละเอียดแผนยุทธศาสตร์องค์การบริหารส่วนตำบลเขาทะเล

ยท. ๐๔

ความเชื่อมโยง กับยุทธศาสตร์ จังหวัด	ยุทธศาสตร์ อปท. ในเขต จังหวัด	ยุทธศาสตร์ อปท.	เป้าประสงค์ตาม พันธกิจ	ตัวชี้วัดระดับ เป้าประสงค์ (ตัวชี้วัดรวม)	ค่าเป้าหมาย					กลยุทธ์/ แนวทาง การพัฒนา	ตัวชี้วัด ระดับกล ยุทธ์	ความ ก้าวหน้า ของ เป้าหมาย	โครงการ/ กิจกรรม	หน่วย รับผิดชอบ	หน่วย สนับสนุน
					๕๘	๕๙	๖๐	๖๑	๖๒						
การสร้างและ พัฒนาคน คุณภาพ สังคม น่าอยู่สู่คุณภาพ ชีวิตที่ดี ด้วย ปรัชญาของ เศรษฐกิจ พอเพียง	การจัด ระเบียบ ชุมชน/สังคม และการ รักษาความ สงบเรียบร้อย	ด้านการจัด ระเบียบชุมชน/ สังคม และการ รักษาความสงบ เรียบร้อย	ส่งเสริมการ บริหารงานของ องค์กรตามหลัก ธรรมาภิบาล	องค์กรปกครอง ส่วนท้องถิ่นมี การบริหาร จัดการที่ดี	๓	๖	๙	๑๒	๑๕	ด้านการ บริหาร จัดการ การเมือง การปกครอง	จำนวน ประชาชนที่ เข้าร่วมและ บุคลากรที่ ได้รับการ พัฒนา ศักยภาพใน การ ปฏิบัติงาน ตามหน้าที่	ปีละ ๓ โครงการ/ กิจกรรม	โครงการ/ กิจกรรมที่ ดำเนินการอบรม อบรมเพิ่ม ประสิทธิภาพใน การปฏิบัติงาน ๑๕ โครงการ/ กิจกรรม	สำนักปลัด ส่วนการ คลัง กองช่าง	สำนัก ปลัด
					๓	๖	๙	๑๒	๑๕	ด้านการ บริหาร จัดการ การเมือง การปกครอง	จำนวนพัสดุ ครุภัณฑ์ที่ จัดหาเพื่อใช้ ในการ ปฏิบัติงาน	ปีละ ๓ โครงการ/ กิจกรรม	โครงการ/ กิจกรรมที่ ดำเนินการจัดหา พัสดุครุภัณฑ์ ๑๕ โครงการ/ กิจกรรม	สำนักปลัด ส่วนการ คลัง กองช่าง	สำนัก ปลัด
					๒	๔	๖	๘	๑๐	ด้านการ บริหาร จัดการ การเมือง การปกครอง	จำนวน อาคาร สถานที่ที่ ได้รับการ ปรับปรุง	ปีละ ๒ โครงการ/ กิจกรรม	โครงการ/ กิจกรรมที่พัฒนา ปรับปรุงอาคาร สถานที่ ๑๐ โครงการ/	กองช่าง	สำนัก ปลัด ส่วนการ คลัง

																			กิจกรรม		
--	--	--	--	--	--	--	--	--	--	--	--	--	--	--	--	--	--	--	---------	--	--

รายละเอียดแผนยุทธศาสตร์องค์การบริหารส่วนตำบลเขาทะลุ

ยท. ๐๔

ความเชื่อมโยงกับยุทธศาสตร์จังหวัด	ยุทธศาสตร์อปท.ในเขตจังหวัด	ยุทธศาสตร์อปต.	เป้าประสงค์ตามพันธกิจ	ตัวชี้วัดระดับเป้าประสงค์ (ตัวชี้วัดรวม)	ค่าเป้าหมาย					กลยุทธ์/แนวทาง การพัฒนา	ตัวชี้วัดระดับกลยุทธ์	ความก้าวหน้าของเป้าหมาย	โครงการ/กิจกรรม	หน่วยรับผิดชอบ	หน่วยสนับสนุน
					๕๘	๕๙	๖๐	๖๑	๖๒						
การพัฒนาการท่องเที่ยวเชิงนิเวศน์จากฐานชุมชนสู่นานาชาติ	การวางแผน การส่งเสริม การลงทุน พาณิชนยกรรม และการท่องเที่ยว	การพัฒนา ด้านการ วางแผน การส่งเสริม การลงทุน พาณิชนยกรรม และการท่องเที่ยว	ส่งเสริมและสนับสนุนให้ประชาชนมีรายได้เพิ่มขึ้นอย่างยั่งยืนและลดค่าใช้จ่าย	ดำเนินกิจกรรมส่งเสริม การฝึกอบรม การประกอบอาชีพ และขยายผลตามแนวคิด เศรษฐกิจพอเพียง	๒	๔	๖	๘	๑๐	การส่งเสริม การลงทุน	ร้อยละของ กลุ่มเป้าหมายที่ได้รับการส่งเสริม อาชีพตาม แนว เศรษฐกิจพอเพียง	ปีละ ๒ โครงการ/ กิจกรรม	โครงการ/ กิจกรรมที่ ดำเนินการ ส่งเสริมอาชีพ ๑๐ โครงการ/ กิจกรรม	สำนักปลัด	ส่วนการคลัง กองช่าง
					๓	๖	๙	๑๒	๑๕	การท่องเที่ยว	ร้อยละของ แหล่งท่องเที่ยวที่ได้รับการ พัฒนา ปรับปรุง	ปีละ ๓ โครงการ/ กิจกรรม	โครงการ/ กิจกรรมที่ส่งเสริม ด้านการ พัฒนาการ ท่องเที่ยว ๑๕ โครงการ/ กิจกรรม	กองช่าง	สำนัก ปลัด ส่วนการคลัง

รายละเอียดแผนยุทธศาสตร์องค์การบริหารส่วนตำบลเขาทะเล

ยท. ๐๔

ความเชื่อมโยง กับยุทธศาสตร์ จังหวัด	ยุทธศาสตร์ อปท. ในเขต จังหวัด	ยุทธศาสตร์ อบต.	เป้าประสงค์ ตามพันธกิจ	ตัวชี้วัดระดับ เป้าประสงค์ (ตัวชี้วัดรวม)	ค่าเป้าหมาย					กลยุทธ์/ แนวทาง การพัฒนา	ตัวชี้วัด ระดับกล ยุทธ์	ความ ก้าวหน้า ของ เป้าหมาย	โครงการ/ กิจกรรม	หน่วย รับผิดชอบ	หน่วย สนับสนุน
					๕๘	๕๙	๖๐	๖๑	๖๒						
การบริหาร ทรัพยากรธรรม ชาติและ สิ่งแวดล้อมให้ เป็นฐานการ พัฒนาจังหวัด เชิงสร้างสรรค์ที่ ยั่งยืน	การบริหาร จัดการและ การอนุรักษ์ ทรัพยากรธ รรมชาติ สิ่งแวดล้อม	ด้านการบริหาร จัดการและการ อนุรักษ์ ทรัพยากร ธรรมชาติ สิ่งแวดล้อม	พัฒนาและ ส่งเสริมการ อนุรักษ์ ทรัพยากรธรรม ชาติและ สิ่งแวดล้อม	ดำเนินกิจกรรม ส่งเสริมการ อนุรักษ์ ทรัพยากรธรรม ชาติและ สิ่งแวดล้อม	๓	๖	๙	๑๒	๑๕	การอนุรักษ์ ทรัพยากร ธรรมชาติ คุ้มครอง ดูแล และ บำรุงรักษา ป่าและน้ำ	-จำนวน กิจกรรมที่ได้ ดำเนินการ ส่งเสริมการ อนุรักษ์ ทรัพยากร ธรรมชาติ และ สิ่งแวดล้อม	ปีละ ๓ โครงการ/ กิจกรรม	โครงการ/ กิจกรรมที่ส่งเสริม การอนุรักษ์ ทรัพยากรธรรม ชาติและ สิ่งแวดล้อม ๑๕ โครงการ/ กิจกรรม	สำนักปลัด	ส่วนการ คลัง กองช่าง

รายละเอียดแผนยุทธศาสตร์องค์การบริหารส่วนตำบลเขาทะเล

ยท. ๐๔

ความเชื่อมโยง กับยุทธศาสตร์ จังหวัด	ยุทธศาสตร์ อปท.ในเขต จังหวัด	ยุทธศาสตร์ อปท.	เป้าประสงค์ตาม พันธกิจ	ตัวชี้วัดระดับ เป้าประสงค์ (ตัวชี้วัดรวม)	ค่าเป้าหมาย					กลยุทธ์/ แนวทาง การพัฒนา	ตัวชี้วัด ระดับกล ยุทธ์	ความ ก้าวหน้า ของ เป้าหมาย	โครงการ/ กิจกรรม	หน่วย รับผิดชอบ	หน่วย สนับสนุน
					๕๘	๕๙	๖๐	๖๑	๖๒						
การสร้างและ พัฒนาคน คุณภาพ สังคมน่าอยู่สู่ คุณภาพชีวิต ที่ดีด้วย ปรัชญา เศรษฐกิจ พอเพียง	การส่งเสริม ศิลปวัฒนธรรม จารีต ประเพณี และภูมิ ปัญญา ท้องถิ่น	ด้านศิลปปะ วัฒนธรม จารีต ประเพณี และ ภูมิปัญญา ท้องถิ่น	ส่งเสริมให้ ประชาชนมี คุณธรรม จริยธรรม และ อนุรักษ์คุณค่า ทางวัฒนธรรม	ดำเนินกิจกรรม เพื่อส่งเสริมให้ ประชาชนมี จิตสำนึกในการ รักษาคุณธรรม จริยธรรมและ อนุรักษ์คุณค่า วัฒนธรม ท้องถิ่น	๒	๔	๖	๘	๑๐	การ ส่งเสริม และการ สืบทอด ภูมิปัญญา ท้องถิ่น	จำนวน กิจกรรมที่ ได้รับการ ส่งเสริม และสืบ ทอดด้าน ภูมิปัญญา ท้องถิ่น	ปีละ ๒ โครงการ/ กิจกรรม	โครงการ/ กิจกรรมที่ ส่งเสริมและสืบ ทอดด้านภูมิ ปัญญาท้องถิ่น ๑๐ โครงการ/ กิจกรรม	สำนักปลัด	ส่วนการ คลัง กองช่าง

รายละเอียดแผนยุทธศาสตร์องค์การบริหารส่วนตำบลเขาทะเล

ยท. ๐๔

ความเชื่อมโยง กับยุทธศาสตร์ จังหวัด	ยุทธศาสตร์ อปท. ในเขต จังหวัด	ยุทธศาสตร์ อบต.	เป้าประสงค์ตาม พันธกิจ	ตัวชี้วัดระดับ เป้าประสงค์ (ตัวชี้วัดรวม)	ค่าเป้าหมาย					กลยุทธ์/ แนวทาง การพัฒนา	ตัวชี้วัด ระดับกล ยุทธ์	ความ ก้าวหน้า ของ เป้าหมาย	โครงการ/ กิจกรรม	หน่วย รับผิดชอบ	หน่วย สนับสนุน
					๕๘	๕๙	๖๐	๖๑	๖๒						
การเสริมสร้าง ความมั่นคงการ ปรับสมดุลและ พัฒนาการ บริหารจัดการสู่ ประชาคม อาเซียน	การเตรียม ความพร้อม เข้าสู่ ประชาคม อาเซียน	การเตรียม ความพร้อม เข้าสู่ประชาคม อาเซียน	การพัฒนาการใช้ ภาษาอังกฤษของ ประชาชนเพื่อ ส่งเสริมการ ท่องเที่ยว	มีการ พัฒนาการใช้ ภาษาอังกฤษ ของประชาชน เพื่อส่งเสริม การท่องเที่ยว เพิ่มขึ้น	๒	๔	๖	๘	๑๐	ส่งเสริม ด้าน การศึกษา	ร้อยละของ ประชาชนมี ความรู้ด้าน การใช้ ภาษา อังกฤษ	ปีละ ๒ โครงการ/ กิจกรรม	โครงการ/ กิจกรรมส่งเสริม การใช้ภาษา อังกฤษ ๑๐ โครงการ/ กิจกรรม	สำนักปลัด	กองช่าง ส่วนการ คลัง
					๒	๔	๖	๘	๑๐	ส่งเสริม ด้านการ ท่องเที่ยว	จำนวน สถานที่ ท่องเที่ยวที่ ได้รับการ พัฒนาและ ปรับปรุง	ปีละ ๒ โครงการ/ กิจกรรม	โครงการ/ กิจกรรมส่งเสริม การท่องเที่ยว ๑๐ โครงการ/ กิจกรรม		